



Innhold

1.0	Innledning	3
1.1	Hva er kommuneplanens arealdel?.....	3
1.2	Hva er et planprogram?	3
2.0	Rammer og føringer for planarbeidet	3
2.1	Nasjonale føringer	3
2.2	Regionale føringer.....	4
2.3	Lokale føringer	5
2.4	Bærekraftsmål	5
3.0	Formålet med revisjonen og fokusområder	7
3.1	Innledning.....	7
3.2	Visjon – Raus- og kraftfull – mot et bærekraftig Meløysamfunn	7
4.0	Satsningsområdene i samfunnsdelen som angår arealdelen særskilt.....	8
4.1	Samferdsel og kommunikasjon	8
4.2	Et målrettet boligtilbud.....	9
4.3	Et ledende næringsliv med nyskaping og bærekraftig utvikling	11
4.4	Øvrige føringer for kommuneplanens arealdel	12
5.0	Arealstrategier	13
5.1	Innledning.....	13
5.2	Forslag til arealstrategier for planperioden.....	13
6.0	Utredninger	14
6.1	Konsekvensutredning.....	14
6.2	Risiko- og sårbarhetsanalyse (ROS)	15
7.0	Organisering av planarbeidet.....	16
8.0	Planprosess og framdrift.....	16
9.0	Medvirkning og kommunikasjon	17
9.1	Kommunikasjon	17
9.2	Medvirkning.....	17

1.0 Innledning

Kommuneplanen er kommunens viktigste plan. Den består av en samfunnsdel og en arealdel, som til sammen ligger til grunn for all kommunal planlegging og utvikling av meløysamfunnet.

Samfunnsdelen ble nylig revidert og vedtatt av kommunestyret 9. desember 2021. Arealdelen ble sist revidert i 2013. Planarbeidet som nå blir startet opp er revisjon av kommuneplanens arealdel for land- og sjøarealene i Meløy kommune. Kommuneplanen bør revideres jevnlig, slik at planen holder seg oppdatert i forhold til utviklingen i samfunnet.

Gjennom revisjon av arealdelen vil kommunen synliggjøre arealkonsekvenser av satsingsområdene i samfunnsdelen og bidra til å realisere disse. Endringer i arealdelen skal vurderes opp mot økonomisk, sosial og miljømessig bærekraft, den nye arealdelen skal være et viktig bidrag fra Meløy for å nå FNs bærekraftsmål.

1.1 Hva er kommuneplanens arealdel?

Arealdelen sier noe om hvordan arealene i kommunen skal brukes. Føringer for arealbruken legges gjennom et rettslig bindende arealkart og bestemmelser. I tillegg består arealdelen av utfyllende retningslinjer og planbeskrivelse. Arealendringer kan få betydelige konsekvenser for miljø og samfunn, og planforslaget må derfor konsekvensutredes.

1.2 Hva er et planprogram?

Før planarbeidet blir startet opp må kommunen utarbeide et planprogram. Planprogrammet legger føringer for det konkrete arbeidet med planforslaget. Planprogrammet beskriver hensikten med revisjonsarbeidet, overordnede føringer som ligger til grunn, hovedtema det skal være fokus på, framdriftsplan for arbeidet og hvordan kommunen vil jobbe med medvirkning.

2.0 Rammer og føringer for planarbeidet

Ifølge plan- og bygningsloven § 11-1 skal kommuneplanen ivareta både kommunale, regionale og nasjonale mål, interesser og oppgaver. Retningslinjer, veiledere og pålegg fra statlige og regionale myndigheter skal legges til grunn.

Det er en rekke lovverk som gir viktige føringer for planarbeidet.

2.1 Nasjonale føringer

Regjeringen har vedtatt nasjonale forventninger til regional og kommunal planlegging etter plan- og bygningsloven. Hensikten med forventningene er å få en målrettet planlegging, samt at nasjonale interesser blir ivaretatt. De nasjonale forventningene skal følges opp i kommunenes arbeid med planstrategier og planer. Regjeringen peker ut fire store utfordringer:

- Å skape et bærekraftig velferdssamfunn
- Å skape et økologisk bærekraftig samfunn gjennom blant annet en offensiv klimapolitikk og en forsvarlig ressursforvaltning
- Å skape et sosialt bærekraftig samfunn
- Å skape et trygt samfunn for alle

Videre skal FNs 17 bærekraftsmål legges til grunn for samfunns- og arealplanlegging, se nedenfor.

2.2 Regionale føringer

Gjeldende fylkesplan for Nordland ble vedtatt i 2013. Planen har tre hovedmål:

- Livskvalitet
- Livskraftige lokalsamfunn og regioner
- Verdiskapning og kompetanse

Kommuneplanens arealdel skal følge opp målsetningene i den regionale planen og overføre disse til kommunens samfunnsutvikling og arealbruk. Fylkesplanens kapitler 7 og 8 inneholder arealpolitiske retningslinjer som legger føringer for arealforvaltningen i nordlandskommunene.

Andre regionale planer som har føringer for kommuneplanarbeidet er regional folkehelseplan, regional plan for klima og miljø, regional plan for landbruk, regional plan for vannforvaltning.

2.3 Lokale føringer

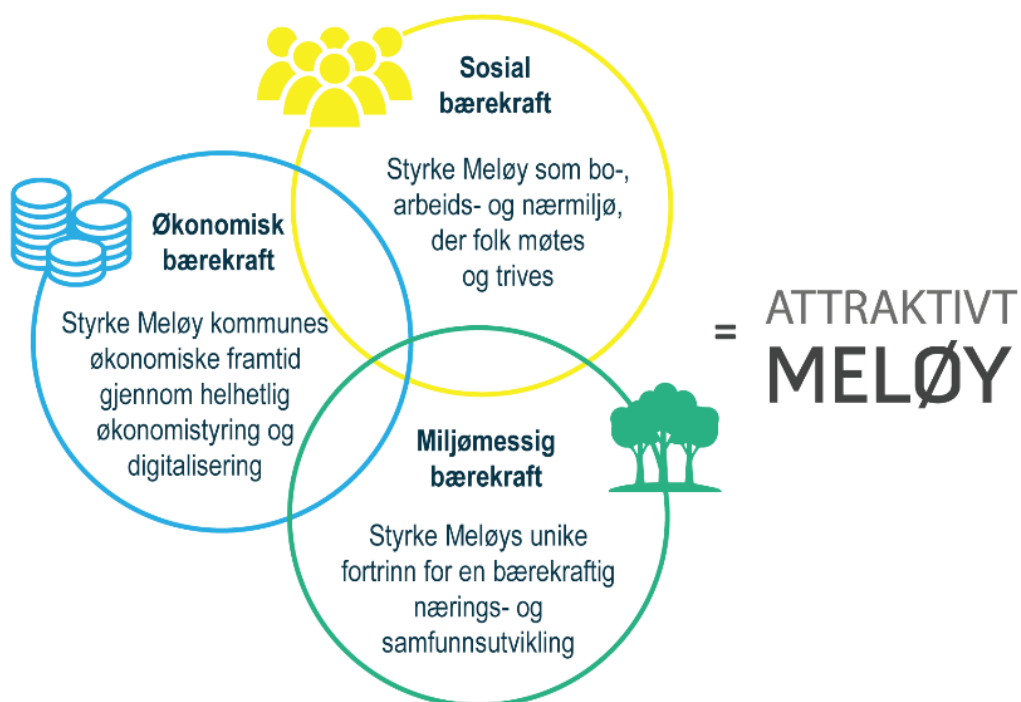
Kommuneplanens samfunnsdel ble vedtatt av kommunestyret den 9. desember 2021. Visjonen til Meløy kommune er **Raus og kraftfull – mot et bærekraftig meløysamfunn.**

Samfunnsdelen har fem satsingsområder med strategier:

RAUS og KRAFTFULL - mot et bærekraftig meløysamfunn				
Satsingsområder				
1. Samferdsel og kommunikasjon 1.1 tilgang på fiber i hele kommunen og satsing på 5G for mer digitaliserte løsninger 1.2 bedre kommunikasjon på land og til havs for å knytte alle bygdene og kommunesenteret Ørnes bedre sammen med hverandre og regionen 1.3 fylkesvei 17 gjennom Meløy, med fokus på Ørnes-Glomfjord i første fase 1.4 trygge skoleveier, inkludert kaianlegg 1.5 fossilfrie kommunale biler og tilrettelegging av ladeinfrastruktur for biler og båter	2. Rekruttering for kvalitet i tjenesteområdene 2.1 kommunen som attraktiv arbeidsgiver gjennom satsing på lederskap og medarbeiderskap 2.2 forsterket satsing på rekruttering i hele organisasjonen 2.3 kompetanseutvikling av kommunens ansatte 2.4 samarbeid med næringslivet om rekruttering og kompetanseutvikling 2.5 et boligtilbud som er bedre tilrettelagt for tilflyttere	3. Barn og ungdom 3.1 folkehelseutfordringene hos barn og unge 3.2 kvalitet i tilbud rettet mot barn og unge 3.3 å styrke både organiserte og uorganiserte kultur- og fritidsaktiviteter 3.4 å arbeide mot et attraktivt samfunn der alle bidrar til å løfte barna opp og frem i livet	4. Et målrettet boligtilbud 4.1 en helhetlig gjennomgang av boligområder i eksisterende areal del 4.2 et mer mangfoldig boligtilbud – bedre tilgang på leieboliger og leiligheter 4.3 kommunalt boligtilbud for ulike grupper 4.4 å utvikle ulike bo- og tjenestetilbud for et aldersvennlig samfunn	5. Et ledende næringsliv med nyskaping og bærekraftig utvikling 5.1 næringsarealer som både ivaretar næringslivets behov og natur- og klimahensyn 5.2 å styrke vertskapsrollen som nasjonalparkkommune i hele kommunen og reiseliv som utviklingskraft i lokalsamfunnene 5.3 å satse på Meløy som næringsvennlig kommune for alle næringer, og videreføre gründeratsingen 5.4 å sammen styrke Meløy som region, Ørnes som region- og servicesenter og de ti bygdene som attraktive lokalsamfunn i en stor distriktskommune 5.5 å sikre marint biologisk mangfold som forutsetning for vekst og utvikling for fisk- og sjømatnæringen

2.4 Bærekraftsmål

Norge har sluttet seg til FNs 17 mål for å fremme sosial, miljømessig og økonomisk bærekraft. Disse skal være det politiske hovedsporet for å ta tak i utfordringene. Utvikling av et bærekraftig meløysamfunn krever langsiktig og samordnet innsats fra kommunen og aktører i lokalsamfunnet. I kommuneplanens samfunnsdel har kommunestyret pekt ut retningen og valgt ut satsingsområder for å utvikle et sosialt, økonomisk og miljømessig bærekraftig Meløy.



I denne kommunestyreperioden forsterkes 11 av de 17 bærekraftsmålene gjennom de utvalgte satsingsområdene:



3.0 Formålet med revisjonen og fokusområder

3.1 Innledning

Kommuneplanens arealdel skal vise hvordan kommunestyrets prioriteringer i samfunnsdelen får konsekvenser for bruken av kommunens areal.

En av kommunens viktigste roller for å kunne styre samfunns- og stedsutviklingen er som planlegger etter plan og bygningsloven. Det forutsetter at kommunen tar en tydelig styring i utviklingen av egne arealressurser og at kommunen aktivt tar stilling til hvilke prosjekter man ønsker å avsette arealer til.

Kommunen må selv vurdere hvilke områder som er attraktive for utbygging på kort og på lang sikt, og områder som ikke er attraktive må tas ut av plankartet.

Revisjonen av kommuneplanens arealdel gir en god anledning til å vurdere tidligere arealvalg i lys av ny vedtatt samfunnsdel og de satsinger som kommunestyret har valgt for meløysamfunnet.

Det er særlig 3 av satsingsområdene i samfunnsdelen som har stor betydning for hvilke valg som gjøres i arealdelen.

- Samferdsel og kommunikasjon
- Et målrettet boligtilbud
- Et ledende næringsliv med nyskaping og bærekraftig utvikling

I tillegg har de to siste satsingsområdene, *Rekruttering for kvalitet i tjenesteområdene* og *Barn og ungdom*, underpunkter som har arealmessige konsekvenser:

- folkehelseutfordringer hos barn og unge
- å styrke både organiserte og uorganiserte kultur- og fritidsaktiviteter
- å arbeide mot et attraktivt samfunn der alle bidrar til å løfte barna opp og frem i livet
- et boligtilbud som er bedre tilrettelagt for tilflyttere

3.2 Visjon – Raus- og kraftfull – mot et bærekraftig Meløysamfunn

Visjonen til kommuneplanens samfunnsdel er; Raus- og kraftfull – mot et bærekraftig Meløysamfunn. Noe av det mest bærekraftige vi kan gjøre, er å bruke menneskene og naturen der vi bor.

Gode felleskap, dugnadsånd og stedstilørighet regnes som svært viktig for den sosiale bærekraften. Om vi skal sikre dette må kommunen konsekvent arbeide med å styrke kommunesenteret og de øvrige bygdene gjennom god arealforvaltning.

Det handler om å planlegge for å etablere gode møtesteder, samtidig som en samler handel, servicetilbud og arbeidsintensiv virksomhet i sentrumsområdene i de ulike bygdene slik at disse blir levende møteplasser.

Gjennom god planlegging kan en samle boligene i og rundt sentrumsområdene, slik at viktig infrastruktur kan etableres og gi godt planlagte, attraktive boligområder. Boligområder som folk vil bygge og bo i, og hvor vi kan dyrke frem lokale kvaliteter og tilby en annen livsstil enn i byene.

God arealplanlegging i kommunen er grunnlaget for å kunne tilby en bærekraftig livsstil, og kommuneplanens arealdel skal tydeliggjøre hvordan bruken av kommunens arealer bidrar til et bærekraftig meløysamfunn.

4.0 Satsingsområdene i samfunnsdelen som angår arealdelen særskilt

4.1 Samferdsel og kommunikasjon

Satsingsområdet følger opp følgende av FNs bærekraftsmål:

 <p>3 GOD HELSE</p>	<i>Trygge skoleveier og bedre kollektivtilbud kan bedre folkehelsen ved mer fysisk aktivitet og muligheter for å møtes.</i>	 <p>13 STOPPE KLIMAENDRINGENE</p>	<i>Satsingsområdet vil kunne bidra til reduserte utslipp fra transport og arealbeslag.</i>
 <p>9 INDUSTRI, INNOVASJON OG INFRASTRUKTUR</p>	<i>Utvikling av fysisk og digital infrastruktur bidrar til industriutvikling og innovasjon.</i>	 <p>15 LIVET PÅ LAND</p>	<i>Ivaretagelse av naturverdier ved planlegging og etablering av fysisk infrastruktur.</i>
 <p>11 BÆREKRAFTIGE BYER OG LOKALSAMFUNN</p>	<i>Bedre tilgang til trygge og miljøvennlige transportsystemer knytter lokalsamfunnet sammen.</i>	 <p>17 SAMARBEID FOR Å NÅ MÅLENE</p>	<i>Satsingsområdet krever samarbeid mellom kommunen, fylkeskommunen, operatører og næringslivet.</i>

Satsingsområdet i kommuneplanens samfunnsdel følger opp vedtak gjort i kommunestyret i sak 48/21 den 10. juni 2021. Kommuneplanens arealdel skal sørge for arealavklaringer for de ulike prioriteringene som er gjort. Utbedring av fylkesvei 17 gjennom Meløy har prioritet, med fokus på strekningen Ørnes-Glomfjord i første fase.

Kommunestyret vedtok i samme sak ulike samferdselsprosjekter som er viktige for utviklingen av meløysamfunnet. Samferdselsprosjektene bearbeides for innspill til prosjekter, tiltak og løsninger i prioritert rekkefølge for transportformene myke trafikanter, bil (i praksis vei), båt, ferje, og fiskerihavner i regionale transportplaner og legges til grunn for øvrige plandokumenter i kommunens planarbeid.

Særlig relevante i revisjonen av kommuneplanens arealdel er prosjektene for myke trafikanter og veiprojekter som vil kunne ha arealmessige konsekvenser og medføre endringer i avsatt areal i gjeldende arealplan.

Myke trafikanter

- FV17 Glomfjord- Ørnes
- Gang- og sykkelvei Dalen – Høgset.
- Overgang fra gate til vei fra Mosvoldkrysset til nedkjøringen til fergeteiet i Ørnes sentrum og nedsatt fart i området.
- Gang og sykkelvei FV7420 Saura – Enga skole
- Gang og sykkelvei FV17 Spildra
- Gang og sykkelvei Furøy fergeteie – Halsa sentrum
- Gang og sykkelvei Halsa skole – Dalheimveien

Bil (veiprosjekter)

- FV17 Ørnes – Glomfjord.
- FV 17 fra Kilvik til Halsa, med mulighet for omlegging av FV17, med tverrtunnel til Bjæangsfjord og videre ut til Halsa og Engavågen.
- En helhetlig oppgradering av FV17, Helgelandskysten, herunder å få Nordland fylkeskommune til å igangsette arbeidet med å kostnadsberegne kryssing av Holandsfjorden på FV17, samt å se på muligheten til å gjennomføre prosjektet med fergeavløsningsmidler.
- Utbedring og vedlikehold av FV7420
- Utbedring og vedlikehold av FV7430

4.2 Et målrettet boligtilbud

Satsingsområdet følger opp følgende av FNs bærekraftsmål:



God bokvalitet fremmer trivsel, mestring og helse.

Tilgang til tilfredsstillende boliger bidrar til å motvirke ulikhet.



Boligpolitikken kan bidra til styrking av alle de ti bygdene.

Satsingsområdet krever samarbeid mellom kommunen og utbyggere.

I revisjonen av arealplanen skal det foretas en helhetlig gjennomgang av boligområder i eksisterende arealdel. Kommunen har mange områder i gjeldende arealplan som er avsatt til boligformål som ikke er blitt utviklet. Disse vil bli vurdert om de er i tråd med samfunnsdelen, gjennomføringsrealisme og attraktivitet. Det vil videre være en målsetting i planarbeidet at der områder skal avsettes til boligformål skal det foreligge avtaler som tilsier at områdene vil planlegges for videre utvikling i planperioden. de er i tråd med samfunnsdelen, gjennomføringsrealisme og attraktivitet

For å få til et målrettet boligtilbud må kommunen i større grad legge til rette for privat boligbygging gjennom kjøp og klargjøring av tomter. Det er derfor viktig at arealet som avsettes til boligformål er i samsvar med de satsinger som er beskrevet i samfunnsdelen.

Kommunestyret har tidligere vedtatt at det skal utvikles et mer mangfoldig boligtilbud – bedre tilgang på leieboliger og leiligheter, i hele kommunen. Områder til boligformål og tilrettelegging for bolig innenfor sentrumsformål vurderes i bygdene. Arealene må sees i sammenheng med lokalsamfunnsutvikling og å styrke sentrum i de ulike bygdene. Det vil kunne utløse behov for vesentlig omlegging av arealformål i enkelte deler av kommunen og krever god dialog med sektormyndigheter.

Utvikling av et kommunalt boligtilbud for ulike grupper og å utvikle ulike bo- og tjenestetilbud for et aldersvennlig samfunn medfører at det og må gjøres vurderinger i arealplanen for områder til utbygging til offentlige formål. Kommunen har igangsatt prosjektet *fremtidens bygg og tjenester* innen Helse og velferd. Prosjektet vil angi nye arealbehov som vil måtte avklares i kommunedelens arealdel.

Å utvikle et boligtilbud som er bedre tilrettelagt for tilflyttere vil i stor grad handle om leieboliger, men også muligheten for å starte en boligkarriere i Meløy. Det innebærer at det må være avsatt areal til byggeklare tomter for de som vil starte med å bygge selv.

4.2.1 Boligreserver i gjeldende plan

I kommuneplanens arealdel er det avsatt 50 boligområder i kommunen. Av disse er 16 ikke regulert, men kun planavklart i arealdelen. Det er bare bygget ut boliger i 29 av disse områdene, og 21 av boligområdene står altså ledige. Totalt har kommunen avsatt et areal på 1 487 000 kvm til boligformål, hvor 918 269 kvm er ledig i dag.

Under arbeidet med revisjonen vil det være viktig å kartlegge hvorfor disse områdene ikke er attraktive som boligområder i dag og flere vil måtte tas ut av arealdelen.

Det er avsatt 35 LNFR sone 2 områder for spredt boligbebyggelse på til sammen 6576 dekar, der det er tillatt inntil 178 enheter. Det er også satt av 28 LNFR sone 3 områder for spredt fritidsbebyggelse på til sammen 1866 dekar, der det er tillatt inntil 121 enheter.

Vår erfaring er at det siden 2013 er bygd få boliger og fritidsboliger innenfor disse områdene. Under arbeidet med revisjon av arealdelen skal kommunen vurdere behovet for antallet boliger og omfanget av den spredte bebyggelsen.

Bestemmelser for arealene og plankartet for spredt bebyggelse må samordnes der hvor det er motstrid. I revisjonen skal det også vurderes om kommunen i større grad skal ta i bruk blandet formål; bolig og fritidsformål, der det er hensiktsmessig.

4.3 Et ledende næringsliv med nyskaping og bærekraftig utvikling

Satsingsområdet følger opp følgende av FNs bærekraftsmål:



Satsingsområdet i kommuneplanens samfunnsdel har fem prioriteringer som skal følges opp i kommuneplanens arealdel. Minst fire av disse krever at kommunen har aktiv og tydelig rolle når areal skal avsettes til ulike formål.

4.3.1 Næringsarealer som både ivaretar næringslivets behov og natur- og klimahensyn

I arbeidet med arealplanen skal avsatte næringsareal gjennomgås og vurderes i forhold til næringslivets behov, sett i sammenheng med natur- og klimahensyn. Områder som ikke er attraktive for næringslivet vil bli tatt ut av planen.

Kommunen skal gjennom god arealforvaltning ivareta naturen på en måte som bidrar til klimatilpassing og at naturmangfoldet ivaretas. Det krever økt bevissthet i mange ledd og mer kunnskap inn i arbeidet med revisjonen av arealplanen, når kommunen skal ivareta mangfoldet og sikre gode naturopplevelser også i fremtiden.

4.3.2 Styrke vertskapsrollen som nasjonalparkkommune i hele kommunen og reiseliv som utviklingskraft i lokalsamfunnene

Meløy kommune søker om autorisasjon som Nasjonal turiststi. Det er behov for å vurdere gjeldende kommunedelplan for Engenbreen opp mot satsingene som gjøres innen reiselivet med Svartisen som strategisk viktig lokasjon. I denne planen er det regulert for kryssing av Holandsfjorden ved Holand og vei gjennom området der Svartisleden, nasjonal turiststi starter.

Valg av adkomsten til Svartisen via Holandsvika eller Halsa vil ha arealmessige konsekvenser og det vil være viktig å avklare arealbehov for eventuell etablering av Halsa som porten til Svartisen.

4.3.3 Sammen styrke Meløy som region, Ørnes som region- og servicesenter og de ti bygdene som attraktive lokalsamfunn i en stor distriktskommune

Arealplanen er et viktig verktøy for å utvikle attraktive og bærekraftige lokalsamfunn i hele kommunen. Arealplanen må utarbeides med den hensikt å vise de arealdisponeringene som er nødvendige for å beholde og utvikle viktige sentrumsfunksjoner i kommunen. Dersom den fremtidige arealdisponeringen er tydelig på dette vil det styrke lokalsamfunnene og som konsekvens skape et bærekraftig meløysamfunn.

4.3.4 Sikre marint biologisk mangfold som forutsetning for vekst og utvikling for fisk- og sjømatnæringen

Å ta hensyn til marint biologisk mangfold, eller marin biodiversitet, er å ivareta naturmangfoldet i havet. Kommunen skal etter satsingsområdene i samfunnsdelen bidra til klimatilpasning og at naturmangfoldet ivaretas, det gjelder og livet i fjorder, kyst og hav.

Det må i revisjonen av arealdelen gjøres en kunnskapsbasert vurdering av både eksisterende lokasjoner og fremtidige lokasjoner for å tilrettelegge for ulik aktivitet langs kysten vår, uten at det går på bekostning av naturmangfoldet i havet og langs kysten. Særlig må eksisterende og fremtidige lokasjoner for akvakultur og planleggingen av disse gjennomgås i arbeidet med revisjonen av arealdelen.

4.4 Øvrige føringer for kommuneplanens arealdel

Kommuneplanens arealdel består av en oversiktsplan og 7 kommunedelplaner for Reipå, Ørnes, Neverdal, Glomfjord, Engenbreen, Halsa og Engavågen. I planprosessen skal en vurdere om det fortsatt er aktuelt å beholde kommunedelplanene, eller om de skal innarbeides i ny kommuneplanens arealdel.

Arealformål som berører prioriteringene i samfunnsdelen, må gjennomgås og gjøres eventuelle avklaringer på i arealplanprosessen. All arealbruk skal vurderes opp mot sosial, økonomisk og miljømessig bærekraft.

I samsvar med satsingsområdene 3 og 4 i kommuneplanens samfunnsdel, skal kommunen gjennom planarbeidet sikre arealer nært opp til bolig-, skole- og sentrumsområder for lek, uteopphold og nærturer. Dette gjelder særlig prioriteringene å styrke både organiserte og uorganiserte kultur- og fritidsaktiviteter og å arbeide mot et attraktivt samfunn der alle bidrar til å løfte barna opp og frem i livet.

5.0 Arealstrategier

5.1 Innledning

Det er vanlig praksis i kommunene at innbyggere og grunneiere melder inn forslag til nye utbyggingsarealer etter varsel om oppstart av kommuneplanrulleringen. Dette skjer både ved at kommunen aktivt oppfordrer til det, og ved at private aktører selv tar initiativ. Kommunens vurderinger av nødvendige endringer i arealbruk blir derfor ofte preget av enkeltforslag og ikke av helheten.

Arealstrategiene kan gjøre det enklere for innbyggere og aktører å komme med gode innspill, samt gjøre det enklere for kommunen å håndtere mange innspill til arealendringer i planarbeidet, ved at arbeidet får en rød tråd og konkrete rammer.

Arealstrategiene gir overordnede føringer for framtidig arealdisponering og er samtidig et verktøy for å realisere satsingsområdene i kommuneplanens samfunnsdel. Strategiene legges til grunn for ny revisjon av kommuneplanens arealdel, og vil samtidig legge opp rammene for all plan- og byggesaksbehandling i kommunen. Forslag til ny arealbruk skal vurderes opp mot arealstrategiene, samt sosial, økonomisk og miljømessig bærekraft.

5.2 Forslag til arealstrategier for planperioden

Arealstrategiene skal være førende for planarbeidet. Innspill i planprosessen skal vurderes opp mot disse.

1. Fortetting og styrking av sentrumsområdene i den enkelte bygd skal prioriteres framfor utbygging av boliger, offentlige tjenester, handel og arbeidsplasser lenger unna sentrum. Ørnes skal styrkes som region- og servicesenter.
2. Nye boligfelt skal bygge opp under eksisterende tettsteder og etableres nær kommunale tjenester og infrastruktur.
3. Gjenbruk og transformasjon av utbyggingsområder skal prioriteres framfor utlegging av nye utbyggingsområder når dette er mulig.
4. Det skal legges til rette for bedre kommunikasjon til lands og til vanns for å knytte bygdene og kommunesenteret bedre sammen.
5. Det skal legges vekt på gode gang- og sykkelveiforbindelser, spesielt fra sentrumsområder til boligområder, turområder og viktige mål for barn og unge. Snarveier skal ikke sperres eller innsnevres.
6. Turområder og leke- og oppholdsområder for barn og unge skal sikres nært opp til boområder, skoler og barnehager.
7. Hensyn til klimarisiko og klimatilpasning skal vektlegges.
8. Naturverdier på land og i sjø skal ivaretas.
9. Dyrka og dyrkbar jord skal sikres mot nedbygging.
10. Hensynet til viktige landskaps- og naturverdier, og områder for friluftsliv og reindrift skal vektlegges.
11. Sikre land- og sjøarealer som gir utviklingsmuligheter for framtidens næringer.

6.0 Utredninger

6.1 Konsekvensutredning

Til kommuneplanens arealdel stiller forskrift om konsekvensutredninger av 1. juli 2017 (FOR-2017-06-21-854) krav om utredninger for å klargjøre virkninger av tiltak som kan ha vesentlige konsekvenser for miljø og samfunn, og at disse blir vurdert under planleggingen av tiltaket. Konsekvensutredning på kommuneplannivå er basert på eksisterende grunnlagsdata, det vil ikke bli gjort nye registreringer for konsekvensutredningen. Utredningen kan avdekke forhold som må følges opp i reguleringsplan, og gir da uttrykk for dette.

Det vil i hovedsak være de delene av planen som innebærer ny utbygging og som innebærer endringer i forhold til gjeldende plan som omfattes av utredningskravet. Krav om konsekvensutredning vil hovedsakelig utløses av følgende forhold:

- Avsetting av nye områder til utbyggingsformål
- Endring av utbyggingsformål

Formålet med konsekvensutredningen er å gi en vurdering og beskrivelse av mulig vesentlige virkninger planen kan ha for samfunn og miljø. Ved endring av formål for allerede avsatte utbyggingsområder vil kun relevante tema og konsekvenser ved selve endringen utredes. Det legges ikke opp til ny utredning av allerede regulerte utbyggingsområder dersom det kun er snakk om mindre justeringer av type formål eller grensesetting.

Konsekvensutredningen skal være en vurdering på overordnet nivå av de enkelte forslag til nye utbyggingsområder. Utredningen vil være basert på fagkunnskap og faglig skjønn. Med utgangspunkt i en beskrivelse av viktige miljø- og samfunnsforhold skal det i konsekvensutredningen gis en beskrivelse og vurdering av virkningene som planen kan få for miljø og samfunn.

Det skal også redegjøres for den samlede virkningen av arealbruksendringene i planforslaget. Der hvor reindriftsinteresser blir berørt, skal de samlede virkningene av arealbruksendringer innenfor det aktuelle reinbeitedistriktet vurderes.

6.1.1 Metodikk

Metodikken følger Miljøverndepartementets veileder T-1493 «Konsekvensutredninger - kommuneplanens arealdel», som innehar en generell metode for vurdering av konsekvenser for enkeltområder, samt vurdering av virkningene av de samlede arealbruksendringene i planforslaget. For noen tema kan det være nyttig å supplere med bruk av Statens vegvesen sin håndbok V712 om konsekvensanalyser, samt Miljødirektoratets veileder M-1941 om konsekvensutredninger for klima og miljø.

I konsekvensvurderingen gis en kort beskrivelse av forslag til arealbruksendring, dagens arealbruk og arealstatus i kommuneplanen. Det foretas en avgrensning av utredningsområdet. Områdets verdi for hvert tema blir vurdert med bakgrunn i eksisterende kunnskap. Verdien settes på en firedelt skala: 0 = ingen verdi, 1 = liten verdi, 2 = middels

verdi og 3 = storverdi. Basert på eksisterende kunnskap hentet fra offentlige databaser, vurdering av områdets verdi og tiltakets omfang, gjennomføres en vurdering av konsekvenser for ulike tema (se avsnittet 6.1.2).

Konsekvensgrad oppgis på en ni-delt skala fra meget stor positiv (++++) til meget stor negativ konsekvens (----).

6.1.2 Utredningstema

Tema som skal vurderes:

<p>Miljø:</p> <ul style="list-style-type: none"> • Naturverdier og biologisk mangfold • Landskap • Jord- og skogressurser • Mineralressurser • Reindrift • Kulturminner og kulturmiljø (herunder samiske kulturminner og kulturminner under vann) • Forurensning – støy, grunn, luft (herunder klimagassutslipp) og vann (inkl. vannmiljø) 	<p>Samfunn:</p> <ul style="list-style-type: none"> • Friluftsliv og folkehelse • Barn og unges oppvekstvilkår • Infrastruktur, transportbehov, energiforbruk, energiløsninger og kommunalt tjenestetilbud (herunder SPR for samordnet bolig-, areal- og transportplanlegging) • Næringsliv og sysselsetting • Beredskap og ulykkes-risiko, jf. PBL. §4-3 (inkl. virkninger som følge av klimaendringer, havnivåstigning, stormflo, flom og skred)
--	---

6.2 Risiko- og sårbarhetsanalyse (ROS)

Ved utarbeidelse av planer for utbygging skal planmyndigheten påse at risiko- og sårbarhetsanalyse gjennomføres for planområdet, eller selv foreta slik analyse. Analysen skal vise alle risiko- og sårbarhetsforhold som har betydning for om arealet er egnet til utbyggingsformål, og eventuelle endringer i slike forhold som følge av planlagt utbygging. Område med fare, risiko eller sårbarhet avmerkes i planen som hensynssone. Planmyndigheten skal i arealplaner vedta slike bestemmelser om utbyggingen i sonen, herunder forbud, som er nødvendig for å avverge skade og tap.

Metoden som brukes ved gjennomføring av risiko- og sårbarhetsanalysen er basert på Direktoratet for samfunnssikkerhet og beredskap sin veileder om samfunnssikkerhet i kommunens arealplanlegging.

I risiko- og sårbarhetsanalysen skal det foretas:

- Kartlegging av mulige uønskede hendelser i utbyggingsområdene, det vil si hendelser som kan representere en fare for menneskers liv og helse, miljø, økonomiske interesser og samfunnsviktige funksjoner.
- Kartlegging av mulige årsaker til hendelsene.
- Vurdering av sannsynligheten for at hendelsen vil inntreffe og konsekvensene dersom den inntreffer. Sannsynligheten rangeres etter forventet frekvens, og konsekvensene rangeres etter skadeomfang.

Sannsynlighet og konsekvenser gir til sammen et uttrykk for risikoen som en hendelse representerer. Disse forholdene kan systematiseres i en risikomatrix.

7.0 Organisering av planarbeidet

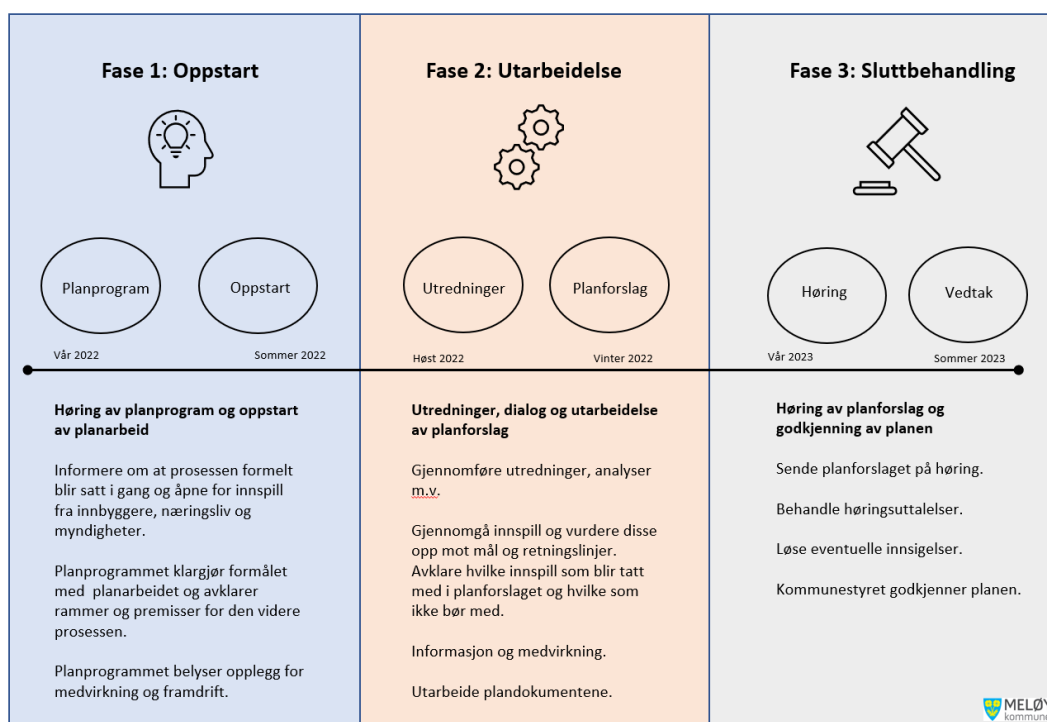
Avdeling for plan, utvikling og næring har ansvaret for å lede planprosessen og utforme plandokumentene. Arbeidet vil skje i nær dialog med strategisk ledelse som vil ha funksjonen som plangruppe, og andre tjenesteområder vil bli invitert til å bidra innenfor sine respektive fag- og ansvarsområder.

Planutvalget innehar funksjonen som styringsgruppe i planprosessen. Utvalget har delegert myndighet til å sende på høring og godkjenne planprogrammet. De har også myndighet til å sende planforslaget på høring og behandle merknader etter høringen. Det er kommunestyret som endelig godkjenner planforslaget.

8.0 Planprosess og framdrift

I april 2022 vil planutvalget få et forslag til planprogram til behandling med invitasjon om å legge det ut på offentlig ettersyn. Samtidig vil det bli varslet om oppstart av planarbeid.

Etter at planprogrammet er fastsatt høsten 2022 vil arbeidet med å utarbeide et planforslag pågå fra høsten 2022 fram til nyåret 2023. Forslaget vil da bli lagt fram for planutvalget og sendt ut på høring våren 2023. Målet er at den reviderte arealdelen skal være vedtatt av kommunestyret innen sommeren 2023.



Ved behov vil det bli utarbeidet en mer detaljert framdriftsplan for arbeidet med arealdelen.

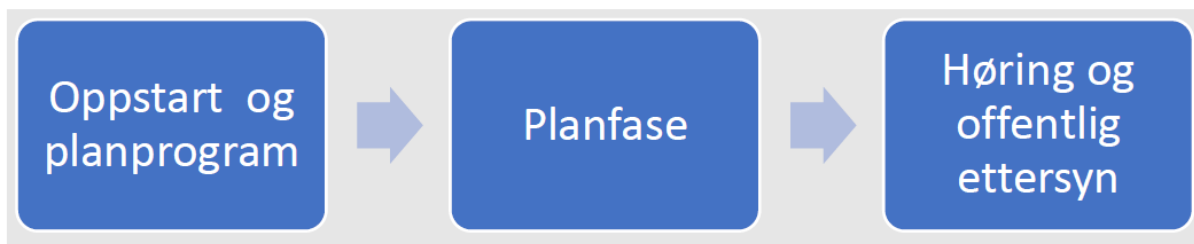
9.0 Medvirkning og kommunikasjon

9.1 Kommunikasjon

God og tydelig kommunikasjon legger et godt grunnlag for dialog og medvirkning. Kommunen vil opprette en egen nettside for kommuneplanen med informasjon om prosessen, medvirkningsmuligheter fortløpende slik at dette blir en god side for oppdatert informasjon om planprosessen. Kommunens Facebook-side og andre sosiale kanaler vil også bli brukt.

9.2 Medvirkning

Planarbeidet har to høringsperioder; den første er høring om planprogrammet våren 2022 og den andre er høring om forslag til arealdel vinteren 2022-23. Vi kan dele planprosessen i tre faser med ulik mulighet for medvirkning og deltakelse:



9.2.1 Oppstart og planprogram

Oppstart av arbeid med kommuneplanens arealdel meldes samtidig som planprogrammet blir sendt ut på høring. I planprogrammet ligger forslag til målsetninger med planarbeidet, fokustema og andre føringer for planarbeidet. I denne fasen er det viktig å komme med innspill til tema som bør utredes samt planer for ny eller endret arealbruk. Kommunestyret fastsetter planprogrammet.

9.2.2 Planfase - utarbeidelse av plan

I planfasen vil kommunen vurdere innspillene som er kommet inn til planarbeidet, samt utrede ulike tema som har fokus i planarbeidet. Forslag til ny arealbruk skal vurderes opp mot arealstrategiene i kapittel 5, samt sosial, økonomisk og miljømessig bærekraft.

Hovedtyngden av arbeidet vil foregå internt i kommunen, med deltakelse fra ulike sektorer. Det vil bli gjennomført befaringer og møter med regionalt planforum, ungdomsråd, eldreråd, rådet for mennesker med funksjonsnedsettelse og andre etter behov. Kommunen vil også arrangere åpne møter om planarbeidet.

Kommunen vil stille krav til kvaliteten på forslag om arealbruksendringer i arealdelen. Kommunen vil utarbeide et eget skjema for innspill om arealbruksendringer, der forslagsstiller må levere opplysninger om tiltaket og foreta vurderinger av forslaget virkninger på miljø, samfunn og andre forhold i lokalsamfunnet.

9.2.3 Høring og sluttbehandling

I høringsfasen vil planforslaget bli lagt ut til offentlig ettersyn. Alle berørte parter, interesserte, organisasjoner og myndigheter blir invitert til å uttale seg om planforslaget.

I planforslaget presenteres forslag til arealbruk og tilhørende bestemmelser, planbeskrivelse, konsekvensutredning og ROS-analyse. Nasjonale og regionale myndigheter får uttale seg til planforslaget, og kan fremme innsigelse dersom nasjonale eller vesentlige regionale interesser blir skadelidende. Alle interesserte skal gis mulighet til å gi merknader til planforslaget. Etter høringsfasen vil alle merknader bli oppsummert og synliggjort.

GLOMFJORD NEVERDAL ENGAVÅGEN REIPÅ STØTT
MELØYA BOLGA ÅGSKARDET HALSA ØRNES

RAUS OG KRAFTFULL

meloy.kommune.no