



Prosjektplan

Demensplan Meløy 2024-2028

Utarbeidet av: Kristina Aunet, utviklingsleder helse og velferd

Dato: 14.05.2023

RAUS OG
KRAFT



Innhold

1.0	Bakgrunn	1-- 3 -
2.0	Målsetting.....	2-- 4 -
3.0	Omfang.....	3-- 5 -
4.0	Organisering	4-- 6 -
5.0	Rolleavklaring	5-- 7 -
6.0	Framdriftsplan	6-- 8 -
7.0	Medvirkning	7-- 9 -
8.0	Avgrensninger og rammer.....	8-- 9 -
9.0	Kritiske suksessfaktorer.....	9-- 10 -

1.0 Bakgrunn

Meløy kommune vedtok i kommunestyret den 7. februar 2019 kommunedelplan for helse, omsorg og velferd 2019-2026 – Mestring og livskvalitet hele livet. Planen har syv innsatsområder mot 2026.

1. Tidlig helsefremmende innsats, forebygge sykdom, skade og lidelse
2. Utjevne sosiale helseforskjeller – inkludering, likeverd, aktivitet og arbeid
3. Mestring i hverdagen og i egen bolig
4. Samordne og koordinere til beste for bruker
5. Kapasitet og tilgjengelighet
6. Rekruttering og kompetanse
7. Kvalitet og gode tjenester

Videreutvikling av tjenestetilbud for personer med demens en av de fremhevede oppgavene for planperioden. Demensomsorgen er særlig nevnt innen satsningsområde tre og fem, men gjør seg gjeldende innenfor samtlige områder.

Satsningsområdene representerer følgende av FNs bærekraftsmål:



God demensomsorg fremmer helse, livskvalitet og mestring av egen livssituasjon



Demensplanen kan medvirke til større grad av likhet i tjenestetilbudene kommunen gir til mennesker med demenssykdom



Et demensvennlig samfunn med tilfredsstillende lavterskel- og botilbud bidrar til bærekraftige lokalsamfunn i Meløy kommune



God demensomsorg krever samarbeid mellom politikk, administrasjon, innbyggere og utbyggere

Denne prosjektplanen beskriver prosessen for utarbeidelse av kommunens demensplan. Planen vil legge føringer for hvordan Meløy kommune skal ivareta personer med demens gjennom de ulike stadiene i sin sykdomsutvikling, fra tidspunktet for diagnostisering og resten av deres liv.

Tjenesteområdet helse, omsorg og velferd har ansvaret for utarbeidelse av planen. Demensplan Meløy er en temaplan og innbefatter ikke prosesskravene etter plan- og bygningsloven.

2.0 Målsetting

Demensplan Meløy skal være det styrende dokumentet for kommunens arbeid med demensomsorg. Planen skal danne grunnlaget for å løse utfordringene knyttet til tjenestebildet og være førende for prioriteringer og strategier innenfor helse-, omsorg- og velferdspolitikken for personer med demens.

Kommunen har ikke tidligere hatt en demensplan. Utarbeidelse av en demensplan vil være en del av en helhetlig plan for helsepolitikken i kommunen og bidra til at ulike tiltak og satsninger innen demensomsorgen sees i sammenheng med hverandre. Det skal være Meløys styringsverktøy i utvikling, tilrettelegging og som aktiv premissgiver for god demensomsorg.

3.0 Omfang

Demensplan Meløy skal favne forebygging av demenssykdom og innbyggere i alle stadier av demensutviklingen. Den vil videre ta sikte på hvordan fremtidens behov for tilbud og plasser innen demensomsorg skal bygges opp og hvordan kommunen skal arbeide for et mer demensvennlig samfunn. Med bakgrunn i befolkningsutviklingen i Meløy vil en velfungerende demensomsorg med et mangfoldig tilbud være avgjørende for ivaretagelse av våre innbyggere i fremtidens Meløysamfunn.

En viktig forutsetning for en helhetlig demensomsorg er koordinering av innsatsen og en tverrfaglig tilnærming til utfordringene vi står ovenfor. Dette gjelder både internt i kommunen, men også med private og eksterne aktører som har et tilbud til våre innbyggere i Meløy.

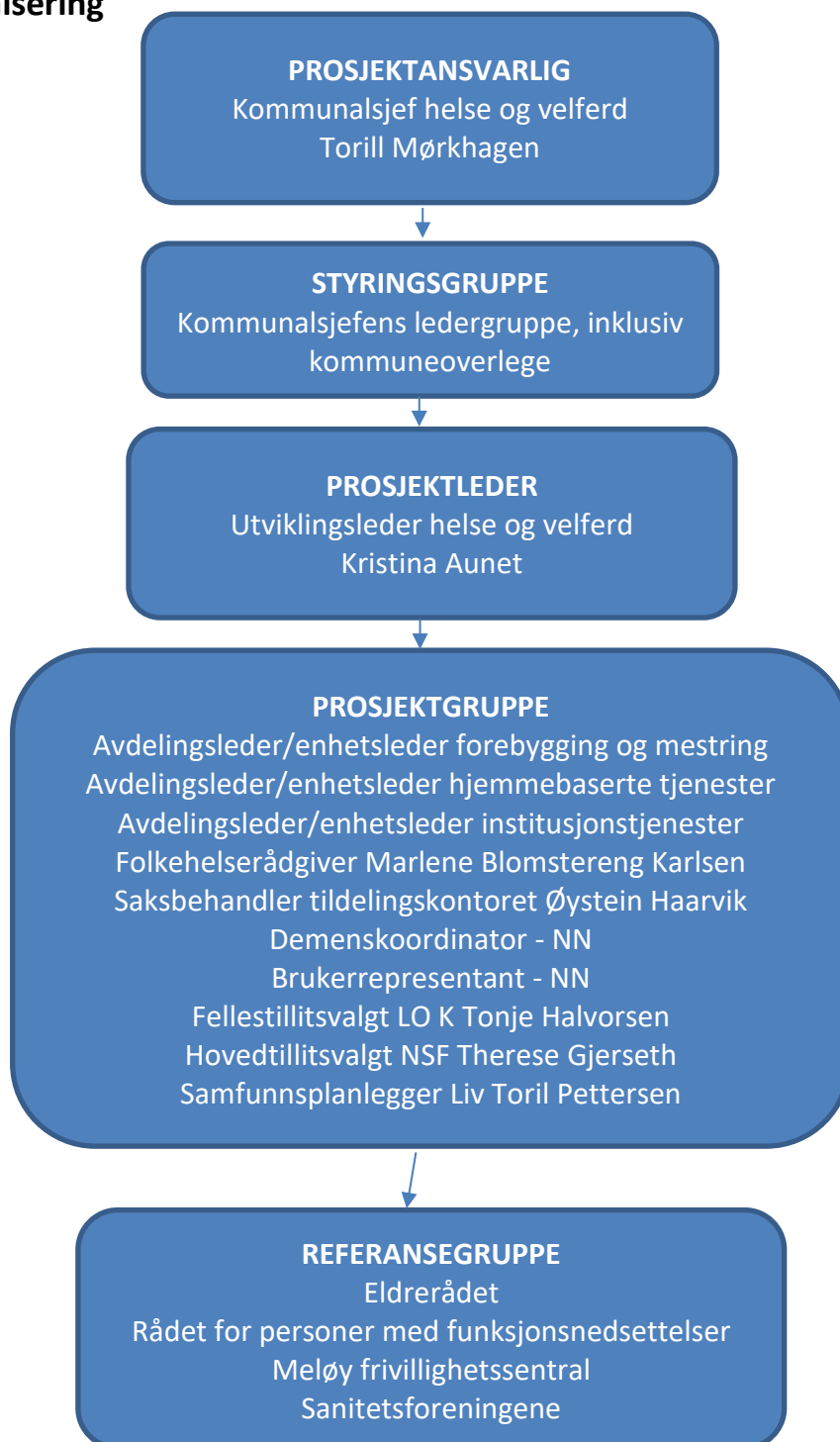
Planen vil deles inn i fem ulike deler:

1. Forebygging og mestring
2. Tilbud i hjemmet
3. Institusjonstjenester
4. Boligsosiale forhold
5. Organisering og samarbeid

I arbeidet med planen foregår det et samtidig arbeid med organisasjonstilpasninger for å kunne møte behovet for fremtidens helse-, omsorgs- og velferdstjenester. Det danner forutsetninger for å utarbeide mål, strategier og tiltak som imøtekommer både dagens og fremtidens utfordringer knyttet til demensomsorgen i Meløy.

Som supplement til overordnet strategisk demensplan skal det utarbeides årlige handlingsplaner som innarbeides i økonomi og budsjett. Det tas sikte på å legge fram demensplanen til behandling i kommunestyret juni 2024.

4.0 Organisering



5.0 Rolleavklaring

Prosjektansvarlig

- Overordnet ansvarlig for prosjektet
- Den viktigste beslutningstakeren som skal ha et aktivt forhold til prosjektgjennomføringen

Styringsgruppe

- Ansvarlig for å avsette nødvendige ressurser til prosjektet, sikre framdrift i prosjektet
- Ansvarlig for måloppnåelse og føringer til grunn for prosjektet
- Vurdere problemstillinger underveis

Prosjektleder

- Ansvarlig for å gjennomføre prosjektet i henhold til prosjektplanen
- Lede prosjektgruppen
- Ansvarlig for saksforberedelser til politisk behandling
- Rapporterer til prosjektansvarlig

Prosjektgruppe

- Ansvarlig for gjennomføring av arbeidsoppgaver og milepæler i henhold til framdriftsplanen

Referansegruppe

- En arena for dialog og brukermedvirkning
- Ansvarlig for å gi faglige og konstruktive innspill i planprosessen
- Drøfte problemstillinger med prosjektleder underveis

Planutvalget, utvalg samfunn, utvalg helse- og oppvekst, formannskapet															
Endelig vedtak kommunestyret															

7.0 Medvirkning

Selv om temaplaner ikke er underlagt plan- og bygningslovens krav om medvirkning, vil det likevel vektlegges i hele planprosessen. En demensplan favner mange interessenter og det er viktig at involvering skjer på en hensiktsmessig måte. Beste effektive omsorgsnivå (BEON) vil si å gi forsvarlige tjenester på det nivået som treffer tjenestemottakerens behov best.

Involvering og brukermedvirkning skal være viktige prinsipper når tilbud utformes, slik at deltagelse og medbestemmelse i forhold til egen hverdag sikres. Dialog med kommunens innbyggere, tjenestemottakere, deres pårørende, brukergrupper, ansatte og andre samarbeidspartnere vil bli viktig for bredest mulig medvirkning i planlegging av demensplan for Meløy kommune.

Det er utarbeidet en egen interessentanalyse for å sikre en god medvirkningsprosess.

8.0 Avgrensninger og rammer

Oppstart av arbeidet april 2023 og endelig behandling i kommunestyret juni 2024.

Tjenesteområde helse og velferd ved enhet for kvalitet, forskning og utvikling har ansvaret for utarbeidelse av planen. Planarbeidet utføres innenfor tjenesteområdetets budsjetttramme.

Økonomiske ressurser til deltakelse i prosjektgruppe og medvirkningsprosesser dekkes innenfor den respektive deltakerens enhet. Kommunedelplanen for helse, omsorg og velferd 2019-2026 legger overordnede rammer for arbeidet. Demensplan Meløy avgrenses til tjenester innenfor forebygging og mestring, hjemmebaserte tjenester, institusjonstjenester og organisering og samarbeid. Planprosjektet vil legge politiske føringer for kommunens helsepolitikk de fire neste årene. Demensplanen skal beskrive utfordringer og avgjørelser kommunen står overfor innenfor demensomsorgen. Det inkluderer en handlingsplan med mål, strategier og tiltak for alle fem målområdene.

9.0 Kritiske suksessfaktorer

- Helhetlig tilnærming i planleggingen på tvers av sektorer
- Prioritere utviklingsarbeid innenfor demensomsorg med langsiktige løsninger
- Tilstrekkelig ressurser
- Kontinuitet og stabilitet i prosjektledelse og prosjektgruppe som innehar faglig kompetanse på området
- Forankring og medvirkning politisk og i organisasjonen
- Informasjon og involvering av ansatte og tjenestemottakere
- Informasjon til kommunens innbyggere
- Organisatorisk kapasitet og mulighetsrom til håndtering av flere omfattende arbeidsoppgaver

10.0 Godkjenning

Prosjektplanen skal være godkjent av prosjektansvarlig før oppstart

Prosjektplanen er godkjent

Navn:

Dato:

GLOMFJORD NEVERDAL ENGAVÅGEN REIPÅ STØTT
MELØYA BOLGA ÅGSKARDET HALSA ØRNES

RAUS OG KRAFTFULL

meloy.kommune.no