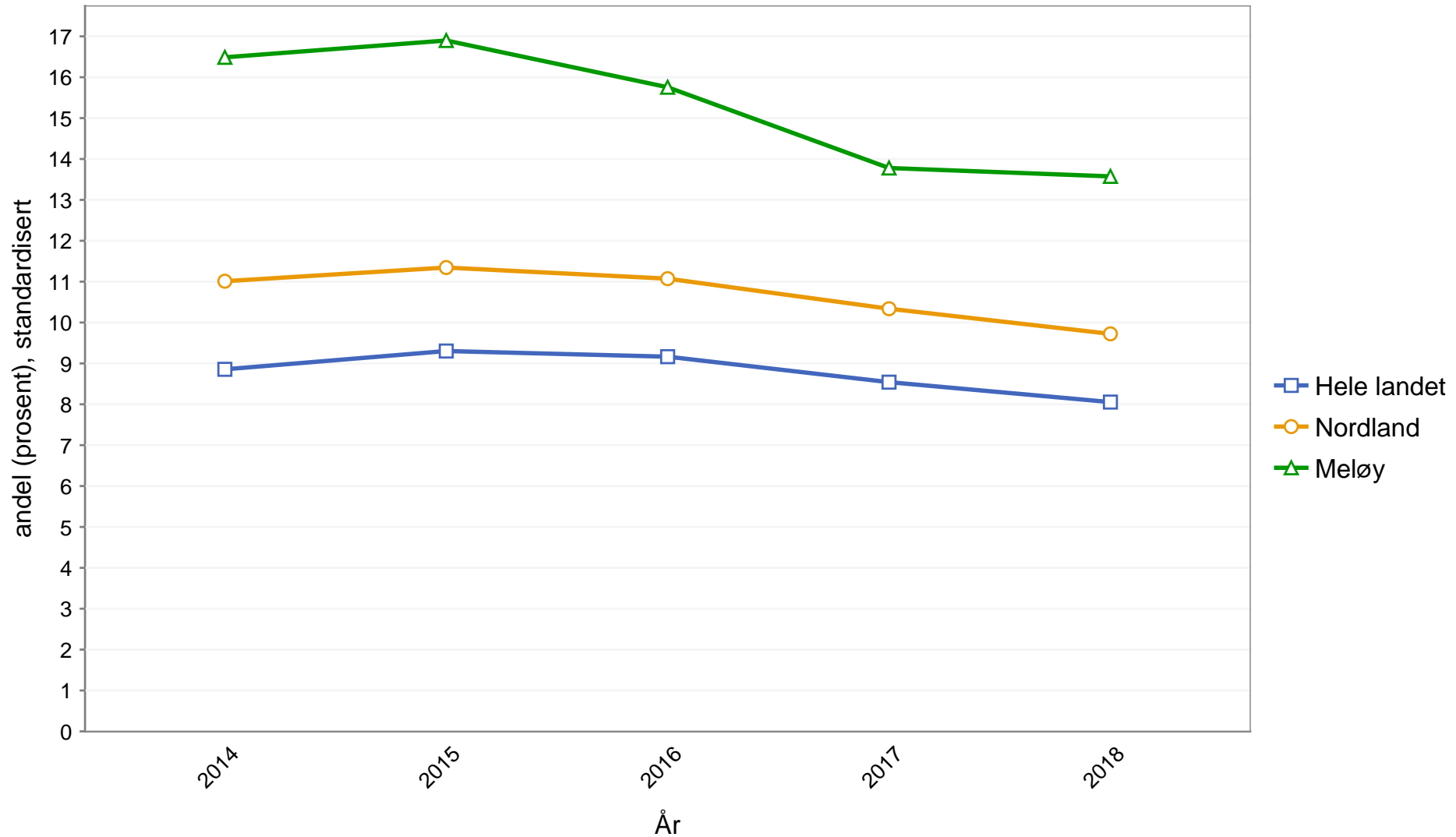


Mottakere av stønad til livsopphold (B) - *kjønn samlet, 20-29 år, andel (prosent), standardisert*



Mottakere av stønad til livsopphold (B) - *kjønn samlet, 20-29 år, andel (prosent), standardisert*

Beskrivelse

Andelen mottakere av stønad til livsopphold. Dette omfatter mottakere av uføretrygd, arbeidsavklaringspenger, arbeidsledighetstrygd, overgangsstønad for enslige forsørgere og tiltaksmottakere (individstønad).

Det er mulig å motta flere av stønadene samtidig, men de dette gjelder telles bare én gang.

For å endre tabellen, åpne "endre utvalg av...".

Fire måltall er tilgjengelig. Bruk knappen Måltall for å velge:

1. Antall =Antall unike mottakere

2. Andel (prosent) = Prosentandel

3. Andel (prosent), standardisert = Prosentandel, standardisert for alders- og kjønns sammensetning.

4. Forholdstall (Norge=100), standardisert = Forhold mellom kommunens standardiserte andel og andelen på landsbasis. Eksempler; forholdstall = 130 betyr at kommunens standardiserte andel er 30 % høyere enn landsnivået. Et forholdstall på 87 betyr at kommunens standardiserte andel er 13 % lavere enn landsnivået.

Standardiserte tall anbefales ved sammenligning mellom geografiske områder. Hensikten med standardisering er å redusere påvirkning av ulik alders- og kjønns sammensetning når man sammenligner grupper. Metoden som er benyttet er indirekte standardisering med løpende år som referanse.

Begrunnelse for valg av indikator

Grupper som står utenfor arbeidsliv og skole har oftere dårligere psykisk helse og mer usunne levevaner enn de som er i arbeid. De siste ti årene har andelen som får sykemelding og uføretrygd vært høyere i Norge enn i andre OECD-land. Økte helseproblemer i befolkningen kan ikke forklare dette. Årsakene til sykefravær og uførepensjon er vanskelige å fastslå. Ofte er de sammensatte, og forhold som usikker arbeidssituasjon, nedbemanning og livsstilsfaktorer kan påvirke sykefraværet og andelen som søker om uføreytelser. Flertallet av sykemeldinger og langvarige trygdestønader gis for muskel- og skjelettlidelser og psykiske lidelser som angst og depresjon.

Kilde: <https://www.fhi.no/hn/ulikhet/arbeid-og-helse/>

Kilde

Arbeids- og velferdsetaten (NAV)

Innsamling

Data om mottakerne registreres av NAV lokalt og overføres til NAV sentralt.

Datakvalitet

Data er basert på individregistreringer i NAV og er i prinsippet komplette.

Når tall mangler

Statistikk basert på færre enn fem tilfeller skjules av personvern hensyn. Der befolkningssegmentet som tilfellene er hentet fra er mindre enn 10, skjules også tallene av personvern hensyn. I tillegg skjules statistikk for en undergruppe dersom tallet for denne undergruppen, sammen med tallet for overgruppen, kunne vært brukt til å utlede et tall som er skjult av personvern hensyn.

Dersom mer enn 20 prosent av tallene i en tidsserie er skjult av personvern hensyn, skjules hele tidsserien for ikke å skape et skjevt inntrykk av situasjonen i kommunen. Tidsserier skjules også der mer enn 50 prosent av tallene i tidsserien er basert 6 eller færre tilfeller.

Tidsperioder

2014-2018

Geografisk nivå

Land, fylke og kommune. Bydeler i Oslo, Bergen og Trondheim.

Kjønn

Begge kjønn samlet, menn og kvinner

Aldersgrupper

20-66 år, 20-44 år, 20-29 år, 30-44 år og 45-66 år

Oppdateres

Årlig

Sist oppdatert

07.08.19

Nøkkelord

Klikk på et nøkkelord for å søke etter lignende indikatorer.

- Stønad
- Uførestønad
- Uføretrygd
- Uføreytelser

Mottakere av stønad til livsopphold (B) - *kjønn samlet, 20-29 år, andel (prosent), standardisert*

- Arbeidsavklaringspenger
- Eneforsørgere
- Individstønad

Artikler, faktaark

Nedenfor finner du lenker til artikler, faktaark og rapporter. Disse belyser for eksempel utviklingstrekk og helseforskjeller i befolkningen etter kjønn, alder, fylke og sosioøkonomisk status:

- [Arbeid og helse](#)