

# BESØKSSTRATEGI SVARTISLEDEN

- EI HISTORISK BREVANDRING FRA FJORD TIL BREKANT



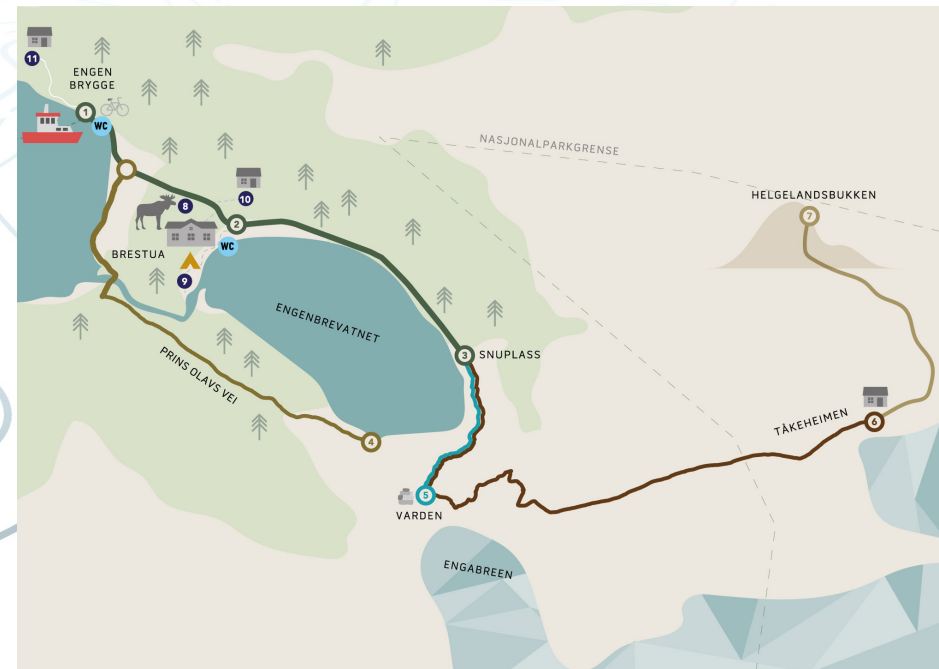


Svartisleden går fra Engen Brygge i Holandsfjorden opp til brekanten av Engenbreen, en brearm til Svartisen. Turen er kun tilgjengelig med båtskyss over Holandsfjorden fra FV. 17, som er en av Nasjonale turistveier.

Besøksstrategien er skrevet av

Espen Maruhn  
Prosjektleder  
Meløy Utvikling KF  
8160 Glomfjord

- Lengde:** 5 km én vei. 10 km tur/retur.
- Start:** Engen Brygge.
- Turmål:** Brestua – kafè/restaurant, info, døgnåpent toalett, dusj.  
Varden – utkikkspunkt 168 moh.  
Brekanten – utkikkspunkt 212 moh.
- Samlet stigning:** 220 høydemeter opp til brekanten.
- Turgradering:** Blå – middels krevende.



# INNHOILDSFORTEGNELSE

## 1.0 INNLEDNING

- 1.1 Rammeverk
  - 1.1.1 Reiselivsstrategi for Meløy og Hovedprosjekt Svartisen
  - 1.1.2 Bedriftsnettverk Svartisen
  - 1.1.3 Strategisk næringsplan
  - 1.1.4 Revisjon av kommuneplan
  - 1.1.5 Pilot besøksforvaltning NFK
  - 1.1.6 Ferdselsåreplan
  - 1.1.7 Saltfjellet/Svartisen nasjonalpark
  - 1.1.8 Andre viktige rammeverk
- 1.2 Formål
- 1.3 Arbeidet med besøksstrategien – forankring og prosess

## 2.0 KUNNSKAPSGRUNNLAGET

- 2.1 Svartisleden
  - 2.1.1 Beskrivelse av selve turen
  - 2.1.2 Kundereisen Universell utforming
  - 2.1.3 Detaljert plan for tilretteleggelse
  - 2.1.4 Beskrivelse av kundereisen gjennom bruk av tjenestedesign
  - 2.1.5 Sesong for Brevanding til Svartisen
  - 2.1.6 Fasiliteter tilknyttet Svartisleden
  - 2.1.7 Sikkerhet
- 2.2 Vurdering av sårbarhet for ruta Engen brygge – Brestua – Engenbreen
  - 2.2.1 Ferdsel og bruk av lokaliteten
  - 2.2.2 Vurdering av sårbarhet for vegetasjon
  - 2.2.2 Vurdering av sårbarhet for dyreliv
- 2.3 Andre opplevelsesverdier
- 2.4 Reiselivsnæringa
  - 2.4.1 Generelt for Meløy
  - 2.4.2 Reiselivet rundt Svartisen
  - 2.4.3 Hotell Svart
- 2.5 Den besøkende.
  - 2.5.1 Typer besøkende etter reisemåte
  - 2.5.2 Typer besøkende etter personar
  - 2.5.3 Kundeundersøkelser

## 3.0 MÅL OG STRATEGISKE GREP

- 3.1 Mål med besøksforvaltning
  - 3.1.1 Mål for naturverdiene
  - 3.1.2 Mål for reiselivet
  - 3.1.3 Mål for de besøkende
- 3.2 Analyse av målene sett i lys av kunnskapen
  - 3.2.1 Natur
  - 3.2.2 Reiselivet
  - 3.2.3 Besøkende
- 3.3 Strategiske grep og prioriteringer
  - 3.3.1 Strategiske grep for å ivareta naturverdiene
  - 3.3.2 Strategiske grep for å ivareta reiselivet sine interesser
  - 3.3.3 Strategiske grep for å ivareta den besøkende sine interesser

## 4.0 TILTAKSPLAN 2020

# 1.0 INNLEDNING

Da Sunde Kolderup holdt foredrag på Nordlandskonferansen i 2016 om konseptet Nasjonale turiststier, og trakk frem brevandring i midnattssol på Engenbreen som det mest unike reiselivsproduktet i Norge, ble det naturlig å finne ut mer om hva dette handler om. Meløy kommune hadde på dette tidspunktet vedtatt en reiselivsstrategi med et hovedmål for reiselivsutviklingen i Meløy, der at Svartisen skulle utvikles som et signaturprodukt for reiselivet i Nordland og Nord-Norge. Ved å lykkes med dette hovedmålet, ville hele reiselivsnæringen i Meløy kunne lykkes.

Å få lov å være 1 av 15 nasjonale turiststier i Norge, sier en hel del om naturopplevelsene du har i vente ved et besøk. Dette løfter turstien opp fra det lokale til det nasjonale planet, og betyr en markedsføring som ikke kan måles i kroner og øre.

Muligheten for finansiering av lokale tiltak gjennom ordningen, er en stor fordel. Dette fordi tiltak til nødvendig infrastruktur for turmålene er utenfor det lovpålagte ansvaret som kommuner med anstrengt økonomi har. Dessuten består turistnæringen i hovedsak av små aktører med svak økonomi.

Nasjonale turiststier er definerte områder med stor attraksjonskraft og opplevelsesverdi. Svartisen med Engenbreen leverer i høyeste grad i forhold til både attraksjonskraft og opplevelsesverdi. Med en unik kombinasjon av fjord- og brelandskap har Svartisen lokket besøkende fra hele verden til Meløy siden 1800-tallet.

Området med innfallsporten til Saltfjellet/Svartisen har et bredt spekter av botaniske verdier og kvartærgeologi som ligger helt oppe i dagen. Her oppleves de aktive endringene i miljøet helt konkret, og man får et synlig inntrykk av utfordringene som dagens klimaendringer representerer. Svartisleden ligger utenfor selve nasjonalparken, og dette betyr muligheter for eventuelle fysiske tiltak, altså for formidlingsformål på og ved breen.

I dag er Svartisleden, altså turen fra Engen Brygge via Brestua og til brekanten, selve livsåren i besøket. Tilgjengeligheten gjør at alle kan oppleve breen, enten de kommer seg til brekanten eller de betrakter den fra Brestua. Alle kommer for isbreen, men blir betatt av området. Stillheten, roen - i kombinasjon med naturen og kulturlandskapet ivaretatt av Svartisen Gård. Egenarten til området, sammen med brekanten som stadig trekker seg tilbake, gjør at ingen kan forholde seg likegyldig. Begreper som bruk og vern er vanskelig å ikke forholde seg til.

Konseptet Nasjonale turiststier er blitt en viktig del av arbeidet med utvikling av Svartisen-området, og på flere måter. Det har forsterket troen på at arbeidet vi har lagt ned er riktig – vi har nemlig et felles grunnlag gjennom fokuset på besøksforvaltning. Dessuten har det løftet satsingen fra lokalt til nasjonalt nivå. Det lokale engasjementet er fastslått i den nye Strategisk næringsplan for Meløy.

Kriteriene for å få autorisasjon gir tydelige føringer for hva som må til, og jobben er ikke ferdig med en eventuell autorisasjon på plass. Det kreves langsiktighet og kontinuerlig arbeid. Skulle vi få autorisasjon, må vi lokalt sette av nødvendige ressurser til å ivareta disse forpliktelsene i det lange løp. Vi er klare!

**NB!** I besøksstrategien bruker vi Svartisleden som navn på turen fra Engen Brygge via Brestua og til brekanten. Dette er ikke et offisielt navn, men vi bruker det for å tydeliggjøre skillet mellom hele området og selve turstien. Et endelig navn mener vi folket i Meløy skal få bestemme.

## Navnet **Svartisleden** er valgt ut ifra at led viser til:

- en ferdselsvei for fartøyer, og Svartisleden starter med turen over fjorden med skyssbåten. Kryssingen av fjorden markerer et skille mellom 2 forskjellige verdener.
- en åpning i et gjerde, og skyssbåten leder deg til denne åpningen, Engen Brygge, som er innfallsporten til nasjonalparken, og Svartisens rike.
- Pilegrimsled. En pilegrim er en person som av religiøse grunner reiser til et sted som ansees for hellig. Motivasjonen kan være takknemlighet kombinert med et løfte om å tilbe en guddom eller helgen der, eller et ønske om å få del i stedets spesielle velsignelse.



## Området og turløypa til Engenbreen

Engenbreen i Meløy er en brearm av Svartisen, Norges nest største isbre. Brearmen strekker seg ned mot Holandsfjorden og er Europas lavest liggende aktive isbre. I dalen mellom breen og fjorden ligger Engenbrevatnet, med bestand av ørret og laks.

Området mellom vatnet og fjorden er preget av aktiv landbruksdrift, med beite og dyrka mark. Unntaket er beltet nærmest vatnet. Her er det et beitepåvirket, åpent skog-/busklandskap. På nordsiden av dalen ligger Helgelandsbukken, et yndet toppturnål.

Fra toppen har du fantastisk utsikt over store deler av Svartisen og Helgelandskysten. På veien opp passerer du Tåkeheimen, kanskje den turisthytta i Norge med mest pittoresk beliggenhet, og for få år siden kåret til Norges minst tilgjengelige turisthytte, av Den Norske Turistforening. Den ligger i kanten av brekappa, med utsyn utover mot Træna, Meløyskjærgården og de alpine kystfjellene i regionen.

Turruta opp til Helgelandsbukken er merket til nasjonalparkgrensa. Området har helt særegne naturkvaliteter. Det har store botaniske og kvartærgeologiske kvaliteter. Dalen er en viktig innfallsport og besøksområde for Saltfjellet-Svartisen nasjonalpark.

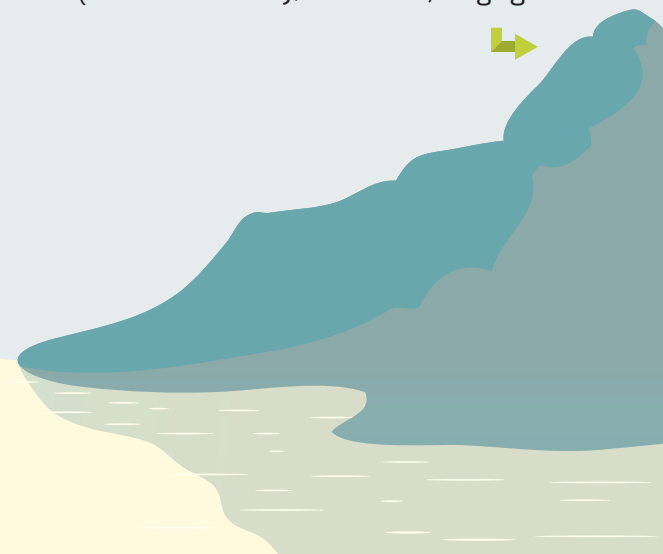
Engenbre-området er et av de sterkeste friluftslivsikonene i Nordland og har svært høy verdi som friluftslivsområde både for lokale, regionale, nasjonale og internasjonale brukere. Området er gitt høyeste verdi (svært viktig) i friluftslivskartleggingen som er gjennomført i Meløy kommune og i henhold til utredningen «Landskap i Nordland» (AN-rapport 5-2014) har dalbrelandskapet rundt Engenbreen svært stor verdi og er et landskap av nasjonal betydning.

På grunn av områdets landskapsestetiske kvaliteter og relativt enkle tilgjengelighet, har det en lang besøkhistorie både for enkelt- og gruppereisende og for hurtigrute- og cruiseskip-passasjerer. Adkomst til området krever båt, og sommerstid går det regelmessig båtskyss over fjorden.

Det er vanskelig å dra et klart skille mellom reiseliv og friluftsliv i området. Like fullt kan man beskrive friluftslivbruken som tredelt. Den klart største er turgåing fra fjorden og opp mot breen og Brestua for å betrakte brearmen. Videre er Helgelandsbukken og Tåkeheimen yndede turnål. Det er også noe aktivitet på breen, men sett i forhold til antallet besøkende totalt, er dette antallet lavt. Totalt besøkes området av 20-25.000 personer årlig.

Det som begrenser bruken og opplevelsene i området, er adkomsten fra vatnet og opp til breen. Utfordringen er tiltakende, fordi breen trekker seg tilbake. Adkomsten er utfordrende både på framkommelighet og sikkerhet. Sett fra Salten Friluftsråds side vil det være et godt grep å legge om og tilrettelegge en sikrere og enklere atkomst for god opplevelse av Engenbreen.

Kombinert med bevisst besøksstrategi for området, gir dette grunnlag for gode opplevelser og viktig læring knyttet til friluftsliv, natur og miljø, og ikke minst klimaendringene. Tiltaket vil være viktig både for lokalbefolkning og turister'. (uttalelse fra Bjørn Godal, daglig leder i Salten Friluftsråd).



Selve livsnerven i opplevelsen av området Svartisen, er turen fra Engen brygge via Brestua og opp til brekanten. Det er denne turen vi mener fortjener plassen som en av de 15 nasjonale turiststiene i Norge.

*Stien kan deles inn i 3 etapper:*

- 1.** Turen til Brestua. I dette området finner vi også Svartisen Moose. For en stor andel av de tilreisende er turen til Brestua, og utsikten til breen herifra, mer enn tilfredsstillende.
- 2.** Varden ved Svartisen. Utkikkspunkt med turkasse. På grunn av tilbaketrekkingen av brekanten er dette punktet i dag bare et stopp på veien til selve brekanten.
- 3.** Brekanten. Her blir det etablert et utkikkspunkt i 2020.

I arbeidet med besøksstrategien er Svartiseden selve produktet nasjonal turiststi, men den ses i sammenheng med hele området. Ikke minst den mer krevende turen opp til DNT-hytta Tåkeheimen (1.100 m.o.h.) og Helgelandsbukken (1.453 m.o.h.). Her krysser stien nasjonalparkgrensen til Saltfjellet/Svartisen på ca. 880 m.o.h.. Nasjonalparkforvaltningen er en aktiv part i arbeidet og sitter som observatør i styringsgruppa for hovedprosjekt Svartisen, og er også med i prosjektgruppa for nasjonal turiststi Svartisen. ■

## Besøksforvaltning

Besøksforvaltning handler om å ta vare på verdiene og ressursene våre - også for de som kommer etter oss. Og at man sikrer en bærekraftig utvikling som er innenfor grensene til det som natur, landskap, miljø, lokalsamfunn og lokal kultur tåler, samtidig som det gir grunnlag for sunn næringsdrift og lokal verdiskaping. Reiselivet er en industri som bruker fellesgoder som natur, kultur og levende lokalsamfunn for å skape verdier. Besøksforvaltning handler derfor også omsamfunnsutvikling, og kan ikke overlates til den kommersielle reiselivsnæringa alene.

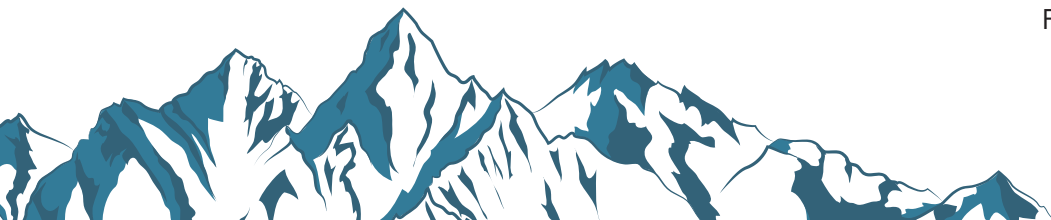
For å lykkes med å ta vare på verdiene og samfunnsutviklinga, må vi ha et samspill mellom offentlige og private aktører - mellom det kommersielle og det ikke-kommersielle. Dette samspillet for å oppnå en ønsket utvikling av et reisemål, kaller vi destinasjonsledelse. Besøksforvaltning dreier seg i praksis om å avklare roller og ansvar, og å sikre en omforent reisemålsledelse som over tid kan utvikle et forpliktende og effektivt samspill mellom det offentlige, lokalsamfunnet og næringsaktørene. Det handler også om politisk vilje til å engasjere seg i utviklinga i en tidlig fase, om å løse lokale utfordringer både i forkant og når de oppstår, og om å sikre nødvendig finansiering av fellesgoder. Kommunen må dermed ta i bruk hele sin politiske verktøykasse for å lykkes med en god besøksforvaltning. (Utdrag fra folder utviklet til kurs i Besøksforvaltning. Et samarbeid mellom Nordland fylkeskommune og Kommunenes Sentralforbund).

## Besøksstrategi

Å bidra til et bærekraftig reiseliv innebærer at vi har en hensikt med å satse på reiseliv som en positiv samfunnsutvikler. For å sikre en bærekraftig reiselivsframtid bør mange diskusjoner tas. Et grunnleggende spørsmål er: 'Hva skal turismen gjøre for oss og vårt sted?' Kommunen kan velge en aktiv rolle der man finner gode løsninger og er i forkant av utfordringene.

En besøksstrategi er en plan for hvordan forvaltningsmyndighetene vil gjennomføre besøksforvaltningen for et område. Planen skal vise nødvendige tiltak for å balansere natur- og kulturverdier, besøk og verdiskaping.

For mer informasjon: <https://www.nfk.no/besoksforvaltning/>





# 1.1 RAMMEVERK

Svartisleden ligger som nevnt utenfor selve nasjonalparken, og området rundt brearmen er en hovedinnfallsport til Saltfjellet/Svartisen nasjonalpark. Natur- og kulturlandskapet, i samspill med lokale kommersielle aktører, gjør området viktig i måloppnåelsen for nasjonalparkenes nye strategi 'Velkommen Inn', som igjen åpner opp for økt lokal verdiskapning, spesielt i randsonene til nasjonalparkene. Potensialet for økt lokal verdiskapning er hovedgrunnen til at Meløy kommune og Meløy Utvikling KF har lagt ned så mye arbeid for å utvikle Svartisenområdet. Man ser også at det er mange følelser i sving når utvikling av Svartisen er tema. Derfor er det viktig med gode prosesser og lokal forankring, og at man gjør vurderingene med utgangspunkt i prinsippene for god besøksforvaltning.

Betydningen av området er i dag godt forankret i kommunale planer. Meløy kommunes Strategiske næringsplan definerer opplevelsesbasert reiseliv som 1 av 3 hovedsatsingsområder, og arbeidet med å søke om status som 1 av 15 nasjonale turiststier er med som en viktig satsing. I reiselivsstrategien løftes Svartisen med Engenbreen frem som et fyrårn for å kunne løfte hele reiselivsnæringen i Meløy (Se pkt. 1.1.3). Planene som listes opp under er spesielt viktige for utviklingen av Svartisenområdet og reiselivet i hele Meløy, og viser at nasjonal turiststi har lokal forankring og er med i en helhetlig og langsiktig planlegging fra Meløy kommune. Dette er viktig for god forutsigbarhet for opplevelsesnæringen, og dermed et godt grunnlag for økt, lokal verdiskapning, Samtidig ser vi den kommersielle bruken i sammenheng med vern av naturen, Norges viktigste ressurs i reiselivssammenheng.



## 1.1.1 Reiselivsstrategi for Meløy og Hovedprosjekt Svartisen

Svartisen har en lang historie som en av de viktigste naturattraksjonene i Nord-Norge. Fram mot 2012 hadde imidlertid Svartisen mistet mye av sin tidligere posisjon – den fremstod som mer lukket og vanskeligere tilgjengelig. Mye av årsaken var suksessen rundt solcelleindustrien og REC. Reiselivet i hele Meløy, som i hovedsak bestod av bespising og overnatting, kunne leve godt på industrien i Glomfjord, året rundt. Svartisen, med selskapene Svartisen AS og Svartisen Eiendom AS, fikk liten grad sine inntekter fra industrien. Det er dyrt å drive ved Svartisen, da alt må fraktes over med båt, og det var uenighet om nødvendig infrastruktur og hvem som skulle betale for den.

I kjølvannet av kræsjet i solcellemarkedet og nedleggelse av 660 industriarbeidsplasser i 2011-12, fikk Meløy status som omstillingskommune. Reiseliv ble det ene av tre prioriterte områder for næringsutvikling i Meløy i en omstillingsperiode på 6 år. I 2014 og -15 ble det, i dialog med reiselivsnæringen i Meløy, utarbeidet en kommunal reiselivsstrategi som konkluderte med følgende: 'Et hovedmål for reiselivsutviklingen i Meløy er at Svartisen skal utvikles som et signaturprodukt for reiselivet i Nordland og Nord-Norge. Dette vil posisjonere Meløy i arbeidet for å utvikle Nordland og Nord-Norge som reisemål, og derved styrke utgangspunktet for reiselivet i Meløy på bred basis'. Reiselivsstrategien ble vedtatt både av reiselivsnæringen og av kommunestyret.

Mot slutten av 2015 ble det i regi av Meløy Utvikling KF iverksatt et utviklingsprosjekt for å styrke Svartisen som reiselivsressurs. Prosjektet skulle drive gjennom en helhetlig utvikling av Svartisen, involvere ulike aktører og konkretisere og iverksette tiltak. Våren 2016 kjøpte Meløy kommune selskapene Svartisen AS og Svartisen Eiendom AS, for å ta kontroll over strategisk infrastruktur, og for å legge til rette for en langsiktig utvikling av området. Det ble også tatt initiativ fra Meløy Utvikling KF for å legge til rette for skyssbåten, noe som utløste betydelig innsats fra private aktører. 'Hovedprosjekt Svartisen' ble opprettet i 2018, med støtte fra omstillingsstyret i Meløy og Nordland fylkeskommune. Meløy kommunes oppkjøp av Svartisen AS og Svartisen Eiendom AS, var en viktig grunn til at Nordland fylkeskommune ville bidra. Nasjonal turiststi Svartisen er et delprosjekt av 'Hovedprosjekt Svartisen' og er viktig for å realisere både hovedmål og delmål.

### Hovedmålene for prosjektet:

- Gjøre Svartisen/Engenbreen til en topp- attraksjon i Nordland – med svært høy opplevelsesverdi for besøkende
- Skal være et attraktivt friluftsområde – både for folk flest og de som søker mer ekstreme opplevelser, som brevandring og toppturer
- Skal være forutsigbart
- Skal være lett tilgjengelig
- Skal skape lengre sesong
- Skal sikre en bærekraftig utvikling

### Prosjekt mål:

- Løfte opplevelseskvaliteten gjennom mer informasjon, formidling, bedre infrastruktur og styrket vertskapsfunksjon
- Gjøre det enklere og sikrere å komme opp til breen
- Få et bærekraftig system for besøksforvaltning
- Styrke kompetanse på reiselivsutvikling, hos Meløy Utvikling KF og i Meløy kommune. Styrke kompetanse hos og produkter fra bedriftene som driver ved Svartisen, samt styrke samarbeidet mellom disse
- Styrke og videreutvikle samarbeidet med eksterne aktører.

Hovedprosjektets aktiviteter kan deles inn i 2 kategorier. Den ene retter seg mot essensiell infrastruktur og det offentliges rolle, mens den andre retter seg mot marked og det kommersielle.

Meløy Utvikling KF leder hovedprosjektet, mens Svartisen AS har ansvar for den kommersielle delen. Svartisen AS er også ansvarlig for bedriftsnettverk Svartisen sammen med ekstern prosjektleder.

Bedriftsnettverket fungerer som en fagressurs, og gir tilbakemeldinger og innspill til arbeidet til hovedprosjektet.



## Bedriftsnettverk Svartisen

Bedriftsnettverket har gitt tilbakemelding på at arbeidet med nasjonal turiststi er viktig. Med status som nasjonal turiststi vil vi få et betydelig løft på markedsføring og økt besøk, både for området og for bedriftene som leverer opplevelser. Det gir også fokus på kvalitet, både i infrastruktur, informasjon, formidling og sikkerhet, men også kvalitet på deres egne leveranser. Med finansiering av bedre tilrettelegging opp mot brekanten, vil flere komme til området, og flere vil kunne komme nærmere selve brekanten. For de som driver med brevandring og opplever at breen blir vanskeligere tilgjengelig for hvert år, er det viktig med en god og sikker tilgang til breen.

Flere bedrifter har virksomhet ved Svartisen. For å utvikle Svartisen helhetlig som attraksjon, er det prioritert å styrke samarbeidet mellom disse, styrke kompetansen og styrke bedriftenes evne til videre utvikling. Derfor er det i dialog med Innovasjon Norge etablert et bedriftsnettverk. Fase 2 i dette er gjennomført, og det er søkt om en fase 3. I fase 2 har 16 bedrifter deltatt, og alle reiselivsbedriftene i Meløy har vært invitert med, i tillegg til Meløy Utvikling.

### Mål:

- Øke bedriftenes inntekter
- Forlenge sesongen
- Få flere besøkende med lengre oppholdstid
- Styrke samarbeidet med nøkkelaktører i gruppemarkedet
- Løfte kvalitet og kompetanse
- Utvide produktspekteret
- Avklare og lage et grunnlag for videreføring av nettverket

(Punkt 2.4.2 omhandler bedriftsnettverket og prosjektplan for fase 3)

### For mer informasjon, se vedlegg:

- [Reiselivsstrategi for Meløy.](#)
- Prosjektplan Hovedprosjekt Svartisen.

## 1.1.3 Strategisk næringsplan (SNP)

I omstillingsperioden 2013-18 arbeidet Meløy Utvikling KF ut fra en omstillingsplan med definerte satsinger og med ekstraordinære omstillingsmidler. For å sikre resultater fra pågående prosjekter og investeringer i omstillingsperioden, ble det laget en strategisk næringsplan. Denne planen definerer ambisjoner og strategier for hvordan Meløy vil satse og legge til rette for at lokalt næringsliv skal sikres gode forutsetninger for vekst og utvikling:

**Visjon:** være ledende i bærekraftig utvikling i Norge.

**Hovedmål:** bidra til vekst i lokalt næringsliv ved å tilrettelegge for nyskaping og bærekraftig utvikling. Veksten skal bidra til å øke sysselsetting og besøkstall, og stabilisere folketallet i Meløy innen 2022, som skal vokse mot 2030.

*Strategiene* i planen er næringsnøytrale, men det pekes på vekstområder der Meløy har naturgitte fortrinn – spesielt under sjømat, opplevelsesnæringer og industri med leverandørbedrifter.

### For mer informasjon, se vedlegg:

- Strategisk Næringsplan 2019-2022.
- Handlingsplan for Strategisk Næringsplan 2019-2020.

### Søknad om autorisasjon som nasjonal turiststi er forankret i Strategisk næringsplan under:

- Ønsket fremtidsbilde og utviklingsretning mot 2030
- Meløy er et spennende reisemål i nord.
    - Vi er «Reason to go» som gjør at mange kommer hit for å oppleve Meløy.
    - Meløy har konferansehotell, og utvidet overnattingstilbud ved Svartisen. Vi er en kjempegod turistkommune.
    - Vi har oppblomstring av opplevelsesaktører basert på vårt mangfold av naturressurser.
    - Det er helårsdrift i næringen, som preges av godt samarbeid mellom aktører og med kommunen.
    - Nasjonal turiststi er etablert til Helgelandsbukken.

Se også handlingsplan SNP «Fokusområde 2 Kompetanse, nyskaping og samhandling», under strategi 'Utvikle attraktive kompetanse tilbud i tråd med næringslivets behov'.

## 1.1.4 Revisjon av kommuneplan

I arbeidet med revisjon av kommuneplanen, er det viktig å delta i Nordland Fylkeskommunes pilotprosjekt på besøksforvaltning. God besøksforvaltning krever forankring i kommunens planer og planarbeid. Dette jobber vi lag med Nordland fylkeskommune om, og nyter godt av fylkeskommunens fagpersoner og fagmiljø. Hvilke problemstillinger er viktig for opplevelsesnæringen, og hvordan kan vi bruke prosessen der kommuneplanen revideres, for å få et godt kunnskapsgrunnlag for å gjøre langsiktige beslutninger? Det er bestemt at samfunnsdelen vil bli gjennomført først, for å sikre et best mulig kunnskapsgrunnlag før arbeidet med arealdelen. Dette er et resultat av dialogen om besøksforvaltning, mellom Meløy kommune og Nordland Fylkeskommune.

I forhold til besøksforvaltning er destinasjonsledelse et viktig begrep å ta med seg. Å ferdigstille samfunnsdelen før arealdelen kan ses på som aktiv destinasjonsledelse, der vi har et godt kunnskapsgrunnlag fra alle parter før vi tar stilling til bruken av våre arealer. Destinasjonsledelse brukes om funksjonen og samarbeidet mellom aktørene som i fellesskap, formelt eller uformelt, leder utviklingen på reisemålet.

En god destinasjonsledelse utøves på lokalsamfunnsnivå i et forpliktende samarbeid mellom de private næringsaktørene, de lokale interessentene og det politiske beslutningsnivået. En fungerende destinasjonsledelse er ofte en forutsetning for å lykkes med besøksforvaltning, og prosessen med samfunnsdelen i kommuneplanen vil være et viktig verktøy.

### Kommunedelplan for Engenbreen

Formålet med planarbeidet var å avklare behovet for nye arealer til utvikling av reiselivet, vurdere eventuell framtidig utnyttelse av grusressursene i Fonndalen, og å utrede alternative løsninger for anløp av skyssbåten på nordsiden av Holandsfjorden.

Gjeldende arealplan for områdene ved Engenbreen er kommunedelplan for Engenbreen, som ble vedtatt av kommunestyret i Meløy 13. juni 2019. Arealformålet ved Engenbrevatnet og Engenbreen er hovedsakelig landbruks-, natur- og friluftsmål samt reindrift (LNFR), med hensynssone H530 friluftsliv. I slike hensynssoner skal hensynet til friluftsliv ivaretas særskilt. Det er tillatt å etablere stier, skilt og andre tiltak som fremmer bruken av området til friluftsmål.

For områdene rundt Brestua og på vestsida av Engenbrevatnet ble det i 2008 vedtatt en egen reguleringsplan for utbygging av turistanlegg. Dette er videreført i kommunedelplanen for Engenbreen.

Informasjon om kommunedelplan Engenbreen: [https://webhotel3.gisline.no/Webplan\\_1837/gl\\_planarkiv.aspx?planid=2017001](https://webhotel3.gisline.no/Webplan_1837/gl_planarkiv.aspx?planid=2017001)

Informasjon om reguleringsplanen: [https://webhotel3.gisline.no/Webplan\\_1837/gl\\_planarkiv.aspx?planid=2008005](https://webhotel3.gisline.no/Webplan_1837/gl_planarkiv.aspx?planid=2008005)



## Kort statusbeskrivelse for de viktigste punktene i kommunedelplanen:

### 1. Bro over Holandsfjorden:

- Kommunestyrene i Meløy og Rødøy vedtok i 2016 en kommunedelplan for framtidig fylkesvei 17 etter alternativ 1 (brualternativet) mellom Storvika i Meløy kommune og Reppen i Rødøy kommune. Asplan Viak anslo i 2018 totalkostnadene for veiprojektet til 2 mrd. kroner. Det er ikke bevilget penger til veiprojektet. Kommunedelplanen krever at det må utarbeides reguleringsplan for veistrekningen før utbygging kan skje. Denne vil bli utarbeidet når man vet at veiprojektet får økonomisk finansiering.

### 2. Grusuttak Fonndalen:

- Nordland Betong AS og Fonndalen AS fremmet forslag om å re-åpne Fonndalen grustak, da revisjon av kommunedelplan for Engenbreen startet opp i 2017. Forslaget fikk ikke medhold da kommunestyret vedtok kommunedelplanen i juni 2019.

### 3. Kaianlegg Holandsvika:

- Kaiområdet er avsatt til havneformål i kommunedelplan for Engenbreen som ble vedtatt i 2019. I kommunedelplanen er det stilt krav om reguleringsplan i området. Reguleringsarbeidet begynner i 2020.

### 4. Svart hotell:

- Reguleringsplan for hotell ved Svartisen ble vedtatt i september 2018. Kommunen har ennå ikke mottatt byggesøknad for hotellet.

*Nordland fylkeskommune har i sin uttalelse til forslag til revidert kommunedelplan for Engenbreen uttalt følgende:* Nordland fylkeskommune synes dette er en god overordnet plan. Planen tar gjennom sitt tydelige valg på en god måte vare på friluftslivs- og landskapsinteressene. Planen ivaretar også det fredete gårdsanlegget i Fonndalen. Kommunen har et mål om en bærekraftig utvikling av Svartisen som reisemål, med Fonndalen som et viktig avlastningsområde i framtidig besøksforvaltning av området. Sett opp mot verdien av grusforekomsten i Fonndalen, har kommunen valgt å prioritere reiselivsdestinasjonen. Sett i et helhetlig og næringsmessig perspektiv støtter Nordland fylkeskommune dette valget'. 'Svartisen og Holandsfjorden utgjør en stor turistattraksjon i Meløy kommune. Det er derfor positivt at kommunen tar grep for å håndtere den videre utviklingen i dette området. Det understrekes imidlertid at landskapet rundt Engenbreen er klassifisert til «Svært stor verdi», og at dette må hensyntas ved framtidig utbygging og gjennomføring av aktuelle tiltak i området'. 'Det er også positivt at kommunen planlegger med tanke på universell utforming ved skyssbåtanlegget ved Skjerstøen. Nasjonal politikk pålegger kommunen å planlegge med tanke på en utforming som er tilrettelagt for alle grupper. Dette vil blant annet si at de funksjonshemmedes interesser må ivaretas'.

*I tillegg skriver fylkeskommunen et avsnitt angående arbeidet med Nasjonal turiststi:* 'Meløy kommune har nettopp fått støtte til å bygge en Nasjonal turiststi opp til brearmen Engenbreen. Tildelingen bekrefter den høye nasjonale statusen, både i forhold til landskapskvalitet og som turistattraksjon. I utkastet til autorisasjonskrav for nasjonale turiststier legges det opp til at statusen som Nasjonal turiststi skal være forankret i politiske vedtak og innarbeidet i kommuneplanens areal- og strategidel. Vi ber kommunen følge opp dette i det videre planarbeidet'.

Nordland Fylkeskommunes oppfordring til forankring og oppfølging i det videre planarbeidet med Nasjonal turiststi, er ivarettatt gjennom arbeidet med Strategisk næringsplan, og arbeidet med den nye kommuneplanen. Planen for bruk og vern av Svartisenområdet anses som en del av planarbeidet i inneværende periode.

### For mer informasjon, se vedlegg:

- [Uttalelse til forslag til revidert kommunedelplan for Engenbreen, Meløy kommune](#)

## 1.1.5 Pilot besøksforvaltning NFK

Meløy kommune er en av de 8 pilotkommunene som deltar i Nordland fylkeskommunes pilotprosjekt på besøksforvaltning (2018-2022). Gjennom arbeidet med besøksforvaltning har Meløy kommune sett seg ut 3 områder vi konkret ønsker å jobbe med videre med:

### 1. Folkevalgkurs

Besøksforvaltningsprosjektet og Kommunenes Sentralforbund samarbeider om et kurs med tema besøksforvaltning. Det ble gjennomført workshop i Bodø 18.11.19 der Ola Arnfinn Loe, leder av planutvalget i Meløy kommune, og Espen Maruhn, prosjektleder for hovedprosjekt Svartisen, deltok. Dette kurset skulle vært gjennomført i Meløy i mars 2020, men er foreløpig utsatt til i mai. Det blir også laget en egen folder for Meløy med fokus på lokalt reiseliv. Kurset gjennomføres som en del av ordinært kommunestyremøte for å sikre flest mulig deltakere. Gjennomføringen blir av ordfører Sigurd Stormo sett på som en start på en langsiktig og viktig kompetanseheving innenfor temaet.

### 2. Eierstrategi for Meløy kommunes kjøp av eiendom ved Engenbreen

kommunedirektør Adelheid Kristiansen ønsker å bruke pilotprosjektet på besøksforvaltning, og Nordland fylkeskommunes nettverk, til å diskutere prinsipper rundt kjøpet, mulighetsrom, destinasjonsledelse og forretningsmodeller. Dette skal danne grunnlag for saksfremlegg til formannskapet/kommunestyret.

### 3. Helhetlig plan for bruk og vern av Svartisen

I vedtaket for søknaden til Svaice om uttak av is til isbiter for salg, vedtok Meløy kommune, som et svar til Fylkesmannen i Nordland, at man skulle utarbeide en helhetlig plan for bruk og vern av Svartisen-området. Nordland Fylkeskommune og besøksforvaltningsprosjektet er med i dette arbeidet. Vi ser nå på problemstillinger vi kan bruke i en casebeskrivelse for et forskningsprosjekt. Målet er å utvikle planverktøy som kan brukes også i andre kommuner. Dette vil bli en del av planarbeidet for kommende periode.

I tillegg er hovedprosjekt Svartisen koblet på prosjektet 'Pilot ansvarlig markedsføring' som Nord-Norsk Reiseliv gjennomfører for Nordland fylkeskommune. Prosjektet er initiert av pilotprosjektet på besøksforvaltning, og gjennomføres i samarbeid med Vega kommune og Helgeland Reiseliv. I tillegg samarbeides med et 'tvillingprosjekt' i Trøndelag. Prosjektleder Espen Maruhn deltok under oppstartsmøtet på Vega 27.-29.01.20.

### For mer informasjon, se:

- <https://www.nfk.no/besoksforvaltning/delprosjekter/politisk-arbeid/kurs-i-besoksforvaltning-for-politikere.1023235.aspx>
- <https://www.nfk.no/besoksforvaltning/delprosjekter/ansvarlig-reiseliv/nytt-innovasjonsprosjekt-pa-ansvarlig-markedsforing.1023238.aspx>
- [Forkommunesøknad – Meløy.](#)



## 1.1.6 Ferdelsåreplan

Denne planen er tatt med for å vise at friluftsliv er et prioritert satsingsområde for Meløy kommune og at det har vært jobbet systematisk med dette over flere år, blant annet gjennom prosjektet Vandring i Meløy. Der er målet å merke 40 turløyper i Meløy etter nasjonal standard, i samarbeid med arbeidsgrupper i alle grendene.

Arbeidet med ferdelsåreplanen sørger for at arbeidet som er gjort blir systematisert og oppdatert, og i tillegg til turløyer for vandring tas det med ferdelsårer for ski, sykkel og kajakk. Det skal legges spesielt vekt på ferdelsåreutvikling på Hornneset, ved Engenbreen, Fykan og Glomfjellet. Planarbeidet er forankret hos Kommunedirektøren, som er prosjekteier.

### Formål og mål

Plan for friluftslivets ferdelsårer skal bidra til:

- Økt fysisk aktivitet og bedre psykisk helse i befolkningen
- Økt bolyst og attraktivitet som bosted og reisemål
- Et bredt aktivitetstilbud, med ulik tilretteleggingsgrad, sommer som vinter og for alle i kommunen
- Kanalisere ferdsel til områder som tåler det (sosialt, næring, naturmangfold)
- Færre og kortere fritidsreiser med framkomstmidler drevet med fossile energikilder

Følgende resultatmål settes for arbeidet (plan for friluftslivets ferdelsårer skal få fram løsninger for):

1. Tilrettelegging/skjøtselstiltak i prioriterte turruter i kommunen (fot og sykkel)
2. Eventuell tilrettelegging knyttet til områdene som er kartlagt for universell tilgjengelighet
3. Gode og oppdaterte kartdata (Grunnkart og ut.no) for stier, turruter og løyper i kommunen
4. At alle som bor i tettstedene (avmerket i kart) skal ha maks 500 m til nærmeste fottur-rute
5. Scooter-/maskinpreparerte skiløyper i prioriterte områder
6. Alle skoler, barnehager og eldresenter/helsetun skal ha en turvei/sti eller turrute tilpasset deres bruk i umiddelbar nærhet
7. Minimum 4 padle-/ro-tavler i kommunen
8. Å kartfeste/utvikle prioriterte tursykelruter, samkjørt med Sykkel i Salten og Foreningen Kystriksveien
9. Det skal legges spesielt vekt på ferdelsåreutvikling på Hornneset, ved Engenbreen, Fykan og Glomfjellet (kvistede skiløyper)

I løpet av planarbeidet skal friluftskartleggingen i Meløy revideres.

Arbeidet skal skje i tett samarbeid mellom Meløy kommune og frivilligheten. Planens varighet er 2020-25.

For mer informasjon, se vedlegg:

- [Prosjektplan Meløy kommune2](#)

## 1.1.7 Saltfjellet / Svartisen nasjonalpark

Svartiseden ligger utenfor Saltfjellet/Svartisen nasjonalpark, men er en viktig innfallsport.

Stien opp til brekanten følger ruta videre opp til Tåkeheimen og Helgelandsbukken, der nasjonalparkgrensen går ca. 880 m.o.h.

### Formålet med nasjonalparken er:

- å bevare et vakkert og uberørt fjellområde med plante- og dyreliv og geologiske forekomster, der variasjonen i naturforholdene er særlig markert og verdifull.
- i tillegg skal nasjonalparken sammen med Gåsvatnan og Saltfjellet landskapsvernområder og Storlia naturreservat bidra til å bevare et sammenhengende naturområde som også inneholder mange samiske og andre kulturminner
- å gi allmennheten muligheten til naturopplevelse i området.

## 1. Landskapet

### - 1.1.

Landskapet skal være fredet mot tekniske inngrep av enhver art, herunder oppføring av bygninger og anlegg, vegbygging, bergverksdrift, vassdragsregulering, graving og påfylling av masse, sprenging og boring, nydyrking, nyplanting, drenering og annen form for tørrlegging, fremføring av luft- og jordledninger, bygging av bruer og klopper, merking av stier og løyper. Opplistingen er ikke uttømmende.

Det er heller ikke tillatt å utføre forundersøkelser for tekniske inngrep som vesentlig kan endre landskapets art eller karakter.

Det er forbudt å bryte løs stein, mineraler eller fossiler. det samme gjelder uttak av slikt materiale for salg. Grotter og karstforekomster er vernet mot naturinngrep og beskadigelse av enhver art.

Det er forbudt å fjerne materiale eller forekomster fra grottene.

### - 1.2.

Unntatt fra bestemmelsene i pkt. 1.1. er:

- nødvendig vedlikehold av hytter, gammer og bygninger
- nødvendig vedlikehold av reindrifftsanlegg
- vedlikehold av gjerder og andre innretninger til bruk for beiting

### - 1.3.

Fylkesmannen eller den fylkesmannen bestemmer kan gi tillatelse til:

- vedlikehold, opprettelse, merking og omlegging av turstier og skiløyper, og legging av bruer og klopper, samt oppsetting av skilt og vegvisere
- nødvendige tiltak og innretninger på privat grunn for utøvelse av tradisjonell landbruksdrift
- anlegg og utvidelser av foreningshytter
- anlegg og tiltak i reindriftnæringen som går under pkt. 1.1.

I tillegg til at nasjonalparkforvaltningen ved Inge Sollund Ingvaldsen er representert i styringsgruppen for Hovedprosjekt Svartisen og i prosjektgruppen for Nasjonal turiststi Svartisen, er Meløy utvikling KF ved Espen Maruhn representert i referansegruppa for arbeidet med besøksstrategien til Saltfjellet/Svartisen, som skal være ferdig i løpet av 2020. Nasjonal turiststi Svartisen og turruta videre opp til Tåkeheimen og Helgelandsbukken er med som egne punkter i besøksstrategien.

Nasjonalparkstyret fikk i 2019 guidet omvisning i den nye traséen, som ble gått opp i samarbeid med Rune Holen og Petter Braathen, Statens Naturoppsyn. Detaljplanen for ruten er vedlagt som egen rapport. Denne danner også grunnlaget for feltarbeidet med sårbarhetsanalysen, gjennomført av NINA, Norsk institutt for naturforskning.

### **Koordinering av arbeidet med nasjonalparkene i Meløy**

Det er dannet en egen arbeidsgruppe for å koordinere arbeidet med nasjonalparkene i Meløy. Gruppen består av Meløy Utvikling, planavdeling Meløy kommune, varaordfører og representant for kommersielle aktører, gjennom Glomfjord Jeger- og fiskeforening.

Gruppas mandat: Koordinere arbeidet rundt bl.a. besøksforvaltning, plan for vern og bruk, forvaltningsplan for Láhko Nasjonalpark, hovedprosjekt for utvikling av Svartisen og søknad om å bli nasjonalpark-kommune. Viktig for forankring av arbeidet rundt hovedprosjekt Svartisen og besøksforvaltning som grunnlag for utvikling av opplevelsesnæringen.

## **1.1.8 Andre viktige rammeverk**

- Reiselivsstrategi for Salten
- Reiselivsstrategi for Nordland
- Naturmangfoldloven
- Kulturminneloven
- Friluftsløven
- Friluftskartleggingen
- Plan- og bygningsloven





# 1.2 FORMÅL

## Formålet med besøksstrategien for Svartisleden:

- Ta vare på natur- og kulturverdiene og fremheve verdiene som ligger i at Svartisleden er innfallsport til Saltfjellet/Svartisen nasjonalpark. Svartisleden som nasjonal turiststi er hovedattraksjonen i et større utviklingsprosjekt.
- Utvikle Svartisleden til en toppattraksjon i Norge for å gi økt lokal verdiskaping gjennom fokus på bærekraft.
- Legge til rette for meningsfulle naturopplevelser for alle.

For å lykkes med å ta vare på verdiene og få en ønsket utvikling av Svartisenområdet er vi avhengig av et godt samspill mellom offentlige og private aktører, mellom det kommersielle og det ikke-kommersielle. Gjennom bruk av tjenstedesign som verktøy har vi jobbet med å konkretisere og visualisere kundereisen med utgangspunkt i en nasjonal turiststi ved Svartisen. Men for at alle leveransene foran og bak scenen skal henge sammen, ser vi at vi trenger å jobbe med et felles verdigrunnlag. Dette ledet oss til å starte arbeidet med en merkevareplattform som skal være grunnmuren for en helhetlig utvikling av Svartisen. Konseptet Nasjonal turiststi med Svartisleden vil være med på å realisere merkevaren Svartisen.

Merkevareplattformen er utviklet i samarbeid med styringsgruppen for hovedprosjekt Svartisen og bedriftsnettverket for Svartisen. Plattformen vil også være sentral når Meløy kommune skal arbeide med en plan for bruk og vern av hele Svartisenområdet.

## Merkevare-plattform:

**Mening (hvorfor gjør vi det?)** Vi tror at Svartisens kraft beveger mennesker for livet.

**Visjon (hvor skal vi?)** Vi skal være ledende på bærekraftig turisme, og et naturlig besøk for alle som ønsker en unik, lærerik og kraftfull naturopplevelse.

**Misjon/posisjon (hvordan kommer vi dit?)** Gjennom et aktivt og synlig vertskap hjelper vi alle besøkende med å oppleve isbreen og det fantastiske fjordlandskapet. Vi formidler historien om Svartisen, det unike med området og vår respekt for naturen i alle kontaktpunkt – fra gjester søker informasjon om oss når de planlegger en tur og helt frem til de forlater oss med båten etter et besøk. Vi tilrettelegger for gode opplevelser og kunnskapsformidling for alle som ønsker det – vi gjør det med omsorg for området og med minimale inngrep i det unike landskapet.

**Verdier og personlighet (hvordan vi er og hvordan vi skaper relasjoner)**

**Bærekraftig** – Vi forvalter området med tanke på fremtiden og kommende generasjoner

**Omsorgsfull** – Vi tar vare på naturen, for de som bor her og de som kommer på besøk

**Meningsfull** – Vi bruker området til å dele kunnskap om Svartisen spesielt, og naturen generelt

## Brand story:

Helt siden 1800-tallet har folk reist langveis fra for å oppleve kraften i Svartisen, isbreen som har gitt dyr og mennesker i området livsgrunnlag i århundrer. I dag trenger du ikke være Nansen for å besøke det unike fjordlandskapet og søke breens kraft. Alle som ønsker det kan oppsøke roen, stillheten og den uberørte naturen, og oppleve den majestetiske breen. Vi tar dem imot, med samme omsorg som vi viser for naturen og de som bor her. Vårt mål er å gi våre gjester meningsfulle opplevelser som varer livet ut, for vi tror at Svartisens kraft beveger alle som får oppleve den på nært hold.

**For mer informasjon, se vedlegg:**

- [Merkevareplattform Svartisen](#)

# 1.3 ARBEIDET MED BESØKSSTRATEGI - FORANKRING OG PROSESS

I innledningen er det gjort rede for det systematiske arbeidet med utviklingen av reiselivet i Meløy generelt, og Svartisen spesielt, siden starten på omstillingsperioden i 2012. Og, som i 2015 resulterte i et utviklingsprosjekt for å styrke Svartisen som reiselivsressurs i regi av Meløy Utvikling KF. Prosjektet skulle være pådriver for en helhetlig utvikling av Svartisen, involvere ulike aktører og konkretisere og iverksette tiltak. Dette prosjektet er i dag i hovedprosjektfasen, og er det som blir referert til som Hovedprosjekt Svartisen.

Meløy Utvikling KF, ved daglig leder Stine Estensen, er prosjektansvarlig for både Hovedprosjekt Svartisen, samt for Nasjonal turiststi Svartisen (NTS). Prosjektleder for begge prosjekter er Espen Maruhn, Meløy Utvikling KF. Det ble i etterkant av innvilget søknad i 2018 opprettet en egen prosjektgruppe for NTS.

Det er også etablert et lokalt næringsnettverk der daglig leder Stine Estensen deltar sammen med kommunedirektør, ordfører, planavdeling og ellers andre relevante aktører i forhold til sakene som tas opp. Prosjektleder rapporterer til prosjektansvarlig, styringsgruppen for hovedprosjektet og lokalt næringsnettverk. Arbeidet koordineres lokalt med sentrale aktører gjennom felles telefonmøter hver 3. uke. Det gjennomføres 3-4 møter i styringsgruppen for Hovedprosjekt Svartisen i løpet av 2020.

Som tidligere nevnt deles hovedprosjektets hovedaktiviteter inn i 2 hovedkategorier, der den ene retter seg i stor grad mot essensiell infrastruktur og det offentliges rolle, mens den andre delen retter seg mot marked og det kommersielle. Meløy Utvikling KF er prosjektleder for hovedprosjektet, men Svartisen AS med daglig leder har ansvar for den kommersielle delen. Svartisen AS er også ansvarlig for bedriftsnettverk Svartisen sammen med ekstern prosjektleder. Bedriftsnettverket fungerer som en fagressurs og gir tilbakemeldinger og innspill til arbeidet med hovedprosjektet.

## Deltakere i prosjektgruppen:

- Ola Arnfinn Loe, politiker Meløy kommune
- Merethe Skille, leder Plan og Kommunalteknikk Meløy kommune
- Ann Elisabeth Szell, Styreleder Bodø og Omegn turistforening
- Bjørn Godal, fagleder Salten Friluftsråd
- Inge Sollund Ingvaldsen, Nordland Nasjonalparkstyre
- Lars Ekker, rådgiver Nordland Fylkeskommune
- Rolf Birger Nilsen, daglig leder Svartisen AS
- Mats Albinus Engen, grunneier

## Styringsgruppe for hovedprosjekt Svartisen består av:

- Ann-Kristin Rønning Nilsen, daglig leder Visit Bodø AS
- Frode Lindberg, daglig leder Kystriksveien Reiseliv AS
- Jan Nilsen, regionsjef Statskog
- Rolf Birger Nilsen, daglig leder Svartisen AS
- Sigurd Stormo, ordfører Meløy kommune
- Steinar Skaar, strekningsansvarlig Nasjonale Turistveger

## I tillegg møter 2 observatører:

- Ann Heidi Hansen, prosjektleder for Pilot Besøksforvaltning, Nordland fylkeskommune
- Inge Sollund Ingvaldsen, forvalter Saltfjellet/Svartisen nasjonalpark

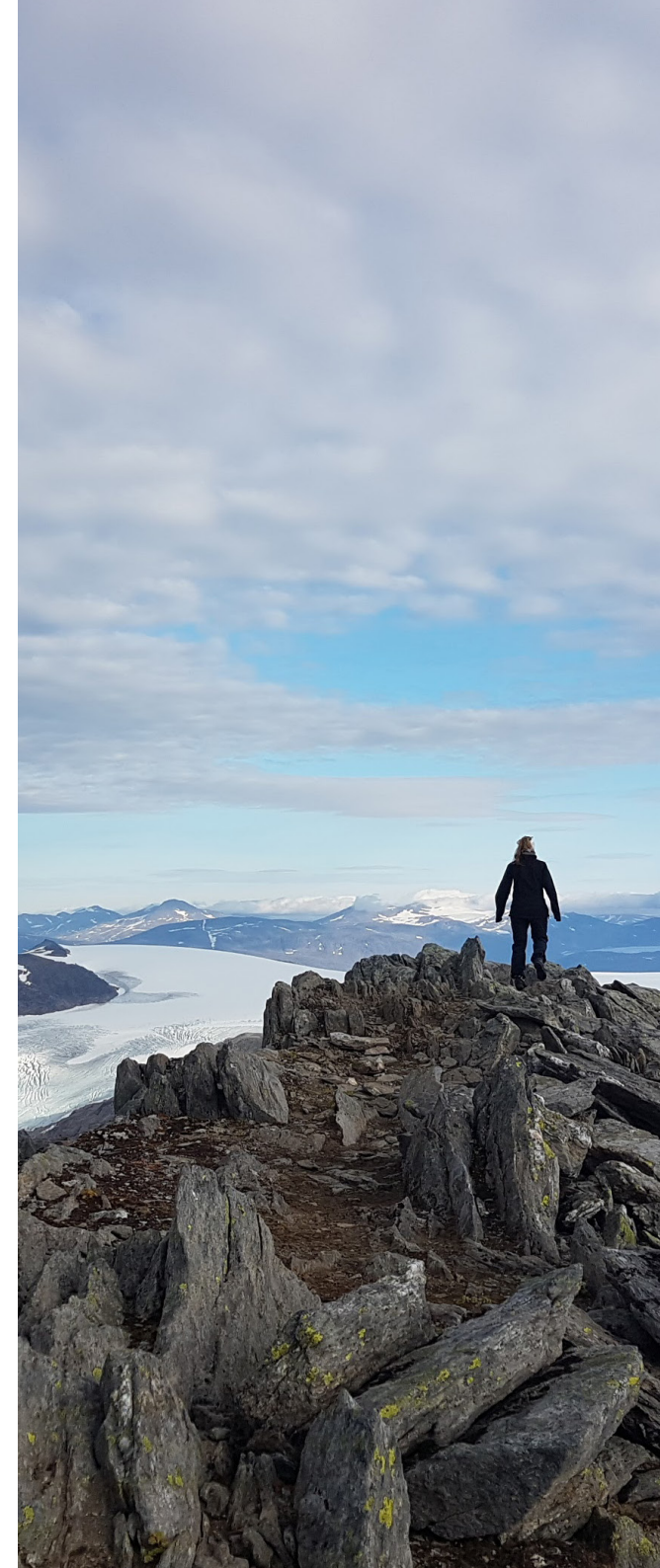
## 2.0 KUNNSKAPSGRUNNLAGET

Det er dokumentert at nærkontakt med natur har helsebringende effekt. Gjennom kundeundersøkelser er det dokumentert at turen over til Svartisen gir de besøkende en opplevelse av nærkontakt med naturen. Undersøkelsene har også avdekket at motivasjonen for turen til Svartisen er å se breen på nært hold, få en fin naturopplevelse, se en isbre for første gang, og variasjonen i turmulighetene. Når de besøkende har vært der, er de overrasket over den storslåtte naturen, stillheten og roen, men at turen opp til breen er tyngre enn forventet.

Høydepunktet på turen er å stå ved brekanten og se isen på nært hold, dessuten opplevelsen ved Brestua og området rundt, og totalopplevelsen av området. I jobben med Svartisleden har vi tatt utgangspunkt i disse tilbakemeldingene.

- Tilgjengeligheten gjør at Svartisleden har et godt utgangspunkt for å bli et universelt utformet opplevelsesprodukt. Vi har derfor hentet inn fagressurser i Torhild Solbakken fra Norsk turistutvikling for å få gjennomført en kundereise fra parkeringen i Holandsvika til brekanten med utgangspunkt i universell utforming.
- Det har vært et ønske om bedre tilrettelegging, men at man samtidig gjør så lite inngrep som mulig. Dette var utgangspunktet da vi hentet inn fagressurser for å få på plass best den beste traséen opp til brekanten. Petter Braathen og Rune Holen fra Statens naturoppsyn har lang erfaring fra tilrettelegging av turstier, og de har bidratt med detaljplan for tilrettelegging av Svartisleden.
- For å sikre naturverdiene i området har Norsk Institutt for naturforskning gjennomført en sårbarhetsanalyse med bakgrunn i rapporten fra Statens naturoppsyn.
- Vi har jobbet med kundereisen (front stage og back stage) og de besøkendes behov for informasjon gjennom 2 runder med tjenstedesign som verktøy.
- Vi har kartlagt de besøkende og sett på deres behov.
- Vi har jobbet med felles grunnverdier og utarbeidet en felles merkevareplattform.

Alt dette har vi gjort i samarbeid mellom ulike aktører lokalt, regionalt og nasjonalt. Arbeidet er ikke ferdig, men vi har opparbeidet oss et godt kunnskapsgrunnlag for å kunne ta gode beslutninger i det videre utviklingsarbeidet.



# 2.1 FORMÅL

## 2.1.1 Beskrivelse av selve turen

Beskrivelsen under er et sammendrag fra sårbarhetsanalysen til NINA. Kort oppsummert går Svartisleden fra Engen Brygge, som ligger på bresiden av Holandsfjorden, via serveringsstedet Brestua, og videre opp til brekanten på nordsiden av Engenbrevatnet:

Dette er en av de to mest brukte innganger til Svartisen, og nok den som er lettest tilgjengelig fra bilveg. Pga. breen er det en lang turismehistorie her, fra rundt 1890-åra og framover.

For å komme fra Kystriksvegen (som er Nasjonal turistveg) og inn til breen må en krysse Holandsfjorden med båt. Det går fast rutebåt i sommersesongen (Engenbreen Skyss AS), og ekstraskyss kan bestilles. Engenbreen er synlig fra Holandsfjorden. Ved kaia (Engen brygge) er det utleie av sykler. De fleste sykler/går den 3 km lange grusvegen inn mot svaberga før Engenbreen, for så å returnere samme veg. Det er delvis fordi elva fra breen og ned i Engenbrevatnet er vanskelig å krysse. Dersom det er ønskelig/vilje til det, så kan ei bro koble sammen denne turruta med Prins Olavs veg på sørsida av Engenbrevatnet. Dette er ikke aktuelt i dag.

Om lag halvvegs langs grusvegen fra kaia kommer en til Brestua og vestenden av Engenbrevatnet. Her er det servering alle ukedager fra slutten av mai og ut august. I september er det helgeåpent. Det er to utleiehytter nær Brestua (kan leies på nettet). Fra Brestua er det storslagen utsikt over vannet mot Engenbreen. 'Elgfarmen' Svartisen Moose er også lokalisert like ved; der går tre tamme elger i innhegning og er en attraksjon i seg selv.

Det er ikke fast buss-/motortransport fra kaia og innover, men mulighet for å bestille dette. Ruta fra kaia mot breen er også starten på oppstigningen (stort sett i svært bratt terreng) til Tåkeheimen, ei DNT-hytte (Bodø og Omegn Turistforening) om lag 8,5 km fra kaia, og populært kalt 'Institutt for uhensiktsmessig vær'. Hytta ligger på 1.070 m.o.h. Videre fra hytta går ei turrute til Helgelandsbukken (1.454 m.o.h.); denne turen er nesten regna som obligatorisk når en først har kommet seg til Tåkeheimen. Det blir organisert turer inn til brekanten, og flere firma arrangerer turer på selve breen (f.eks. Meløy Adventure, Nordland turselskap, Arctic Wanderlust).

Fra enden av grusvegen og innover er det merka turrute, i hovedsak på noe ujevnt og grovt svaberg, med innslag av grus og frodige lommer med vegetasjon. Mange steder er det montert jernstolper med kjetting mellom. Stitraséen og innlagte informasjons- og utsynspunkter må være noe fleksible, siden breen hele tida trekker seg mer tilbake, og besøkende gjerne vil ha godt oppsyn til breen og komme ganske nær breen. I 2017 var tilbaketrekinga regna å være 140 meter.

Her er ganske rik berggrunn; området kan derfor også ha interesse både for planteinteresserte og geologi-interesserte. Det er varierte folde-mønster i berget og innslag av jettegryter. Ifølge bonden, Steinar Johansen, som har kjøttfe på utmarksbeite her, så er det liten konflikt mellom landbruk og turisme. Rent visuelt gir beitinga et noe parkaktig preg på bjørkeskogen, som de fleste besøkende trolig vil oppleve positivt'.



## 2.1.2 Kundereisen, universell utforming

Tilgjengeligheten og muligheten for en vandring rett fra fjorden til nærkontakt med den rødlistede isbreen, gjør brearmen Engenbreen til et internasjonalt turmål. Svartisliden gir muligheter for en breopplevelse for alle og har et godt utgangspunkt for å bli et universelt utformet opplevelsesprodukt og kan være den av de nasjonale turiststiene som legger til rette for universell utforming.

Dette var utgangspunktet for et oppdrag fra Meløy Utvikling KF til Norsk Turistutvikling i 2018, for å kartlegge tilgjengeligheten for mennesker med nedsatt funksjonsevne på kundereisen fra Holandsvik til Svartisen, foreløpig kalt Svartisliden. Det ble sett på utfordringer og muligheter til adkomst, ferdsel, Brestua, informasjon m.v., slik at så mange som mulig kan komme så langt som mulig, og der de fleste kan få gode opplevelser.

Mandatet var å se på tilgjengelighet for mennesker med nedsatt funksjonsevne, og ikke destinasjonsutvikling generelt. Målet er at området inn til og rundt Brestua skal være tilgjengelig for alle mennesker i alle livsfaser og med ulike forutsetninger. For en stor andel av de besøkende er Brestua endestasjonen for besøket, og for de fleste av disse er dette en stor nok opplevelse. Brestua og området rundt kan utvikles til å bli et nav for opplevelsene i området.

Utdrag fra rapporten fra Norsk Turistutvikling:  
Veien inn til Svartisen har som mål å bli en av Norges nasjonale turiststier. Det er viktig at deler av tilbudet ved nasjonale turiststier også blir tilgjengelig for alle og kan gi alle gode opplevelser. Det er ofte flere i et turfølge hvor noen kan gå helt frem til turmålet for den nasjonale turiststien, mens andre kan få alternative opplevelser i samme område. Det er viktig at alle i turfølget kan få tilnærmet de samme opplevelser av den nasjonale turiststien og turmålet, selv om det er på ulike måter.

Nasjonale turiststier kan ikke bli universelt utformet. Det er ikke slik at alle naturopplevelser skal være tilgjengelig for alle, men området og mulighetene ved de nasjonale turiststier bør vurderes med hensyn til:

- Øke tilgjengeligheten og tilretteleggingen så langt som mulig til flest mulig, der det er mulig
- Utvikle alternativ turmulighet i nærheten som er tilgjengelig for de fleste, som kan benyttes mens andre i turfølget går den nasjonale turiststien, samt at alle kan få en formidling om nasjonal turiststi og hva som kan oppleves på turen ved bilder og tekst, film, mm. Skilt, informasjon og formidling bør være universelt utformet.
- Nasjonale turiststier bør gi et godt tilbud til alle, i og med at dette er en nasjonal satsing.

Svartisen (Svartisliden) har et godt utgangspunkt for universelt utformet opplevelsesprodukt og bør bli et pilotprosjekt på dette som nasjonal turiststi.

## Universell utforming som marked:

### Mennesker med nedsatt funksjonsevne

- 20 prosent av Norges befolkning
- 50–80 millioner mennesker i Europa
- Ca. 50 millioner i USA har nedsatt funksjonsevne i større eller mindre grad.
- 1/3 av befolkningen nyter godt av bedre tilgjengelighet og tilrettelegging for mennesker med nedsatt funksjonsevne.
- 70 prosent av funksjonsnedsettelse er usynlige.
- Innen 2020 har 1 million nordmenn nedsatt hørsel, og inntil 10 millioner mennesker i EU-landene risikerer varige hørselsskader. Mange unge får hørselsskader. Forskernes rapport viser at 5-10 prosent av alle som har musikk på øret, kan få varige hørselsskader. Det vil påvirke reiselivets opplevelsesproduksjon.
- Selv mange med liten grad av nedsatt funksjonsevne har en følt barriere for å reise.

### Eldre

- I Norge vil andelen innbyggere på 67–79 år øke med ca. 44 prosent fram til år 2040. Mange eldre reisende er litt dårlig til beins, ønsker ikke å gå langt eller lenge.
- Alle får mer eller mindre nedsatt hørsel og mange får nedsatt syn.
- 27 av de 30 landene i verden med størst andel eldre mennesker, ligger i Europa.
- Det er forventet at antall eldre i 2050 vil utgjøre over 20 prosent av verdens befolkning.
- Turister som er 65 år og eldre og bosatt i EU, stod for 20 prosent av alle gjestedøgn i verden i 2014, og utgjør nok langt mer i dag.

---

### Reisefølge

- Én i reisefølget som har en funksjonsnedsettelse, kan påvirke et helt reisefølge i valg av reisemål.
- 90 prosent av reisene til mennesker med nedsatt funksjonsevne foretas sammen med familie, partner, barn, venner og kolleger – kun 10 prosent med andre i samme situasjon, eller med ledsager.



For mer informasjon, se vedlegg:  
- [Kundereisen Universell Utforming](#)





### 2.1.3 Detaljert plan for tilrettelegging

Petter Braathen og Rune Holen fra Statens naturoppsyn gjennomførte i juni 2019 et feltarbeid for å utarbeide en detaljert plan for utbedring og tilrettelegging for den eksisterende ferdselen, samt ta høyde for en økning av besøkende i årene som kommer. Med utgangspunkt i at de nasjonale turiststiene skal være dagsturer, ble planleggingen konsentrert om turen fra Engen Brygge via Brestua og til brefronten. **Kart side 2 i rapporten.** Det ble også vektlagt å komme med forslag som i hovedsak sørger for at ferdselen blir lettere, og at tiltak på stien er av en varig karakter, og gjort på en slik måte at det oppfattes positivt av de besøkende. I tillegg er det lagt vekt på så lite tilrettelegging som mulig, med noen unntak, samt at tiltakene skal være minst mulig vedlikeholdskrevende. Det var også fokus på å finne konkrete spektakulære formasjoner, samt et utkikkspunkt oppe ved breen.

### Hovedkonklusjoner fra planleggingen

1. Det merkes bare én rute. Denne ruta tar deg til det nye utkikkspunktet ved brekanten med en avstikker til Tåkeheimen og Helgelandsbukken. Dette forenkler tilgangen for de besøkende.
2. Detaljplanen legger ruta slik at det aller meste av arbeidet med merking og tilrettelegging kan gjøres lokalt. Det er ikke behov for lange strekninger med steinlegging.
3. Det nye utkikkspunktet ved brekanten bør lages slik at det tiltrekker seg oppmerksomheten til de besøkende, samtidig som det faller naturlig inn i landskapet. Formålet er å holde de besøkende på avstand fra brekanten og bruke utkikkspunktet til å gi dem en siste advarsel med tanke på faren ved å gå for nært. For sesongen 2020 etableres det en varde med turkasse og varselskilt.

**For mer informasjon, se vedlegg:**

- [Detaljert plan for tilrettelegging - Engenbreen](#)



## 2.1.4 Beskrivelse av kundereisen gjennom bruk av tjenstedesign

Arbeidet med merkevareplattformen for Svartisen har vært viktig for felles forankring og rammer for en videre helhetlig utvikling. Merkevareplattformen som felles verdigrunnlag har også vært sentral i arbeidet med andre runde med tjenstedesign.

Gjennom to runder har det vært jobbet med tjenstedesign som verktøy for å se på en helhetlig utvikling av Svartisen, med utgangspunkt i en nasjonal turiststi Svartisen. I begge omgangene har både styringsgruppa for hovedprosjektet og reiselivsbedriftene i Meløy bidratt aktivt gjennom workshops. Prosessene og resultatene fra disse arbeidene har vært viktig for å utarbeide besøksstrategien for nasjonal turiststi Svartisen, spesielt med tanke på kundereisen.

### Kurs i tjenstedesign 2018

I hovedprosjektet ble det i starten av 2018 jobbet mye med de forskjellige kontaktpunktene fra parkeringen på fylkesveiden, hele veien til brekanten. Dette arbeidet ble gjennomgått og kommentert av styringsgruppen for hovedprosjektet, bedriftsnettverk Svartisen, fellesmøte med hele reiselivsnæringen og ikke minst PG NTS.

Arbeidet med kontaktpunktene dannet videre grunnlaget for utarbeidelsen av prosjektplanen for deltakelsen i Tjenstedesign-prosjektet. Fra Svartisen deltok Espen Maruhn fra Meløy Utvikling KF, og i tillegg deltok daglig leder i Svartisen AS og leder av bedriftsnettverket, Rolf Birger Nilsen. Gjennom 5 samlinger jobbet vi strukturert i lag med en dedikert designer (Mette Marit Breivik Ulriksen) med å se på en helhetlig løsning på informasjonsbehovet til de besøkende for å øke opplevelsesverdien, og for å gjøre de besøkende i stand til å ta gode valg basert på egne forutsetninger. Vi gikk bort fra hastige strakstiltak til å heller få til gode løsninger basert på tilbakemelding fra de besøkende. Mange besøkende har lagt vekt på mer og bedre informasjon. Både med tanke på formidling av områdets egenart og historie, men også med tanke på sikkerhet.

Tjenstedesign handler om å sette brukeren i sentrum. Målet er å levere helhetlige og meningsfulle kundereiser til brukerne. For å få et best mulig beslutningsgrunnlag ble det bestemt å gjennomføre en kundeundersøkelse (utført av Kystriksveien Reiseliv), og man så også på hvordan tilgjengeligheten til Svartisen er, med gjennomføringen av en kundereise med utgangspunkt i universell utforming (utført av Norsk Turistutvikling AS). Dette, sammen med arbeidet med kontaktpunktene, dannet hovedgrunnlaget for arbeidet med tjenstedesign. Og, resulterte i en visualisering av kundereisen på stedet, og utarbeidelse av en båtbillett eller miniguide for å gjøre de besøkende i stand til å ta gode valg basert på egne forutsetninger. Båtbilletten var en av idéene som ble valgt ut etter workshop med reiselivsbedriftene i Meløy i forbindelse med kurset. Båtbilletten ble produsert og testet ut i 2019.

Innspillene fra workshop med reiselivsbedriftene går på hvordan formidlingen av den ønskede informasjon kan gjøres, og hvilken informasjon som skal trekkes frem hvor i kundereisen. Se vedlegg 'Nybrukerreise\_Svartisen'. Flere av forslagene er tiltak som enten er gjennomført eller er med på handlingsplanen videre. Illustrasjonene er lagt ved som eget vedlegg.

### For mer informasjon, se vedlegg:

- [Kart nåtid Svartisen](#)
- [Ider samlet](#)
- [Brukerreise\\_To-be](#)
- [Båtbillett](#)



# Visuell sammenstilling av arbeidet med kontaktpunktene.

## Se vedlegg for mer informasjon

### NÅTIDSSITUASJON SVARTISEN

	HOLANDSVIKA PARKERING	HOLANDSVIKA KAI	SKYSSBÅT	ENGEN BRYGGE	VEI TIL BRESTUA	BRESTUA	VEI TIL SNUPLASS	SNUPLASS	STI TIL VARDE	VARDE SVARTISEN
<b>KONTAKT PUNKTER</b>										
<b>BESKRIVELSE KONTAKT PUNKTER</b>	Parkeringsplass ved RV17. Ligger rett ved siden av kaia.	Kaområde for skyssbåt med benker, informasjonstavle, avfallscontainere	Liten skyssbåt	Kaområde for skyssbåt, gestehavn, sykkelutele, benker, informasjonstavle	Grusvei. Hytte for overnatting Svartisen Moose	Toaletter, dusj, servering, suvenirer, informasjon	Fortsattelse grusvei, utføringspost, benker, avfallsbunker	Snuplass for buss, benker, avfallskub, plass, her settes sykler	Sti til varde, sti til Takeheimen/ Helgelandsbukken	Breanren Varde, turkasse
<b>TILSJENDELIG INFORMASJON</b>		Håndskrevet Platsbukk med rutetider Informasjonstavle med laminerte A4 ark (Svartisen Moose, teltcamp osv)	Flyer med praktisk informasjon med rutetider og sikkerhetsinfo Reiningskitt med km for turmuligheter ⚠ Ikke alle får med seg at det finnes en flyer	Informasjonstavle med laminerte A4 ark Velkomstkitt med logo Reiningskitt med km for turmuligheter ⊕ Samme kommentarer som ved Holandsvika Kai ⊖ Mangler informasjon om sykkelutele ⊖ Mangler informasjon om turmuligheter + stier for Prins Olavs vei ⊖ Informasjon om vaskeløstopp, stignings-gradhytterforstokker	Tavle med detalert informasjon fra Satellitt-Svartisen Nasjonalpark Reiningskitt like før Brestua Informasjonstavle like før Brestua ⊕ Nasjonalpark tavle er laminert - dårlig lesbarhet, informasjonen er for komfekt, detaljert ⊖ Virker som om informasjon er tilfeldig plassert (itt rotel) angående laminerte ark ⊕ Gamle reiningskitt og informasjonstavle har for lav kontrast på bildene ⊖ Info tavle mangler informasjon	Bilder, kart og laminerte A4 ark med informasjon Flyer om Svartisen Diverse flyer/brosjyrer fra aktører ⊖ Virker som om informasjon er tilfeldig plassert (itt rotel) angående laminerte ark ⊕ Informasjon om vaskeløstopp, stignings-gradhytterforstokker	Ingen informasjon langs veien Reiningskitt for turen videre ⊖ Mangler informasjon om turmuligheter videre	Parkerings forbuitt skilt Reiningskitt for turen videre ⊖ Mangler informasjon om turmuligheter videre	Reiningskitt for turen Markede steiner for turen ⊖ Kunne vært informert bedre om at det er "malt" ⊖ Flertallt ønsker innbyrdes tavler. Noen ønsker brosjyrer	Reiningskitt for turen videre ⊖ Kunne vært informert bedre om at det er "malt"
<b>MØTE MED AKTØRER</b>			Møte med menneske på båten, trenger kun å kommunisere med de på hjørnet. Er man ikke innom brestua kan dette være de eneste aktørene besøkende har kontakt med.		Personell til stede hovedsakelig for å ta mot matbestilling eller annet kjøp. Svartisen AS har kontor her.					
<b>OPPLYSNING OM SIKKERHET</b>			Flyer med praktisk informasjon, kart og sikkerhetsinfo ⚠ Ikke alle får med seg at denne finnes.		Flyer med praktisk informasjon, kart og sikkerhetsinfo ⚠ 80% går ikke innom Brestua på tur oppover mot stein	⚠ Litt markelig plassering - mangler noe mer informasjon	⚠ Lett å gå glipp av denne. For liten skilt.	⚠ Værskilt til kalving	⚠ Værskilt til kalving	⚠ Mangler utrykksende informasjon om ferdsel ved isen
<b>GENERELLE PLUSS OG MINUS VED DE ULKE KONTAKTPUNKTENE</b>	⊕ Fin utsikt til breen og området ⊖ Parkeringsmangler markerte plasser ⊖ Kædet på de travleste dagene	⊕ Fint sted for å sitte og vente ved benkene. ⊖ Virker som en "byggepluss" - utdrag	⊕ Hyggelig menneske ⊖ Liten plass på båten.	⊕ Fint sted for å sitte og vente ved benkene. ⊖ Mangler toaletter/serVICBygg ⊖ Gestetryggen for foten	⊕ Fin vei og natur rundt ⊖ Mangler skilting for Prins Olavs vei	⊕ Området rundt har fin utsikt - perfekt plassering. ⊖ Lite personell/manglende personellspesid på travle dager. ⊖ Kamptreng - mat/budstid kunne vært bedre (for at det dette meninger) ⊖ Mangler fast personell som kan gi informasjon om Svartisen - være verkstap.	⊕ Fin vei og natur rundt ⊕ Fine stoppesteder med utsikt til breen. ⊖ Avfallsbøtter er litt gamle/beslagte - festet med tau til trær.	⊕ Fint stille stoppe for de som ikke kan gå lenger ⊖ Området er gjenydd ⊖ Sklave skilt ⊖ Mangler sykkelparkering	⊕ Gelender for å holde seg i ⊖ Litt forvildende merking i området - kart med ⊖ Glatte berg ⊖ Noen steder litt krevende terreng	⊕ Flott utsikt til breen. ⊖ Mangler en tydeligere merking av området ⚠ For noen litt maltet være å sitte på båten.
<b>MØNSTER FOR HVORDAN DE BESØKENDE BEVEGER SEG I OMRADET</b>	ca 80% går forbi Brestua på tur oppover.									

### INNSIKT OM MÅLGRUPPEN

#### MOTIVASJON FOR TUREN

- So breen på isen/bred
- En fin naturopplevelse
- Se en isbre for første gang
- Turmulighetene: Svartisen - Takeheimen - Helgelandsbukken

#### OVERASKELSER

- Den scrocciste naturen
- Stilleheten og roen
- Turen opp til breen er tyngrer enn forventet
- Flere muligheter enn forventet

#### VALGTE SPØRSMÅL AKTØRENE FÅR

- Hvor lang tid tar det å gå til breen?
- Hvor mye krymper breen?
- Hvor nært kan vi gå?
- Er det lov å ta på den?
- Hva er historien til andre siden? (Fondalen og Rendavik)
- Hvilke dyr beiter her?
- Hvordan fikk dette bussen her?

#### HØYDEPUNKT

1. Stå ved breanren - se isen på nært hold
2. Opplevelsen ved Brestua og området rundt
3. Totalopplevelsen

#### NÅR MAN OPPLYSER OM TILBUDENE OG AKTIVITETENE SKULLE DE ØNSKE DE KUNNE PLANLÅGT BEDRE OG BRUKT MER TD.

#### AKTØRENES INTRYKK AV HVA DE BESØKENDE ER SVART: INTERESSERT I Å FÅ INFORMASJON OM:

- Praktisk informasjon
- Reiningskitt
- Naturen
- Breens utvikling/klimaendringer
- Lokalhistorie
- Motiverte
- Besøket ved breen

#### 18/20 PERSONER ØNSKER MER INFORMASJON

Flertallt ønsker innbyrdes tavler. Noen ønsker brosjyrer

#### ØNSKER FOR FRAMTIDEN

- Informasjon om breen
- Breens utvikling/klimaendringer
- Naturen
- Namnmarked: Fondalen, Takeheimen og Helgelandsbukken
- Lokalhistorie

#### ØNSKER FOR TILBUD/AKTIVITETER

- Beste tilbud på Brestua
- Større parkeringsplass
- Større gestehavn med toalett
- Kajakktid på Svartisen vannet
- Badstua og isbad
- Overnatting nærmere vernet
- Servering på snuplass
- Løseapparat
- Zipline
- Besøkskjøp

#### 50% AV DE SPURTE VISTE IKKE OM OVERNATTINGSUTBUDET

"Vi anbefaler å overnatte her og få den usikre opplevelsen av stillhet og ro - valenettid med breen."

#### 50% VILLE OVERNATTET OM DE KUN TILBAKE

#### MANE ER USIKRE PÅ HVOR TYDSELIG EN, MEN TAR SJANSEN OG GÅR INNTIL BREEN.

### ONLINE RESEARCH

#### WEBSIDEN

- Værskilt å orientere seg blant annet fordi det finnes mellom Svartisen.no og engren.no
- skyes.no - disse har ganske ik informasjon og funksjon, men men må innom begge sidene for å få den informasjonen man trenger.
- Ingen informasjon om sikkerhet
- svartisen.no mangler informasjon om anbefalt besøksrutetider
- engrenbrestua.no linker til flere aktiviteter enn svartisen.no
- Visualisering av alle turmuligheter kunne vært bedre.

#### TRAPADVISOR/FACEBOOK

Så å si alle anmeldelsene er positive og sier at dette er en utvalgte men har opplevd, men noen minus:

- Turen er krevende og tyngrer enn forventet
- Spørre informasjon underveis

⚠ De besøkende er i liten grad klar over hvilken del av Svartisen de besøker. Flere anmeldelser (Kanskje mestparten) som ligger under Austerlaksen. Flere er egentlig en anmeldelse av Engrenen.

### ULIKE TURISTGRUPPER

#### KYSTBINSVEITURISTEN

- Kjøper til lange haler eller deler av Kystbinstevn
- Rundt 1/5 av Kystbinstevn er fra utlandet
- Gjensidig par eller par som reiser sammen
- Et gjerne godt voksne, 30-40 år med barn
- Vil gjerne ha litt fysisk aktivitet
- Bruker i dag typisk 3-4 timer på breen, 5 timer + for de som blir med på batur
- Noen vil gå på breen, andre helt opp til breen, men de fleste er fornydd med å være i nærheten av breen
- Oppgitt av å kunne gå hurtig
- Kjøper gjerne aktiviteter og busser på Brestua

#### UTFLUKTSTURISTER FRA BOO/PÅALEN

- Kommer vanligvis regner regn med til god mulighet å reise med buss/hurtigbåt
- Har ukk atferd på breanren - noen går opp til Brestua, noen går opp mot breen og enkelte går mer krevende turer - som til Takeheimen
- Kan ha behov for overnatting

#### HURTIGTURISTURISTER

- Besøker Svartisen på organisert utfelt i regi av Hurtigruten i samarbeid med Svartisen AS
- Har 2 timer til rådighet
- Etterpå både utsikt til breen og andre tilbud (som servering på Brestua og Svartisen Moose)
- Har dag slik at det er å gå opp til breen
- Ønsker mer informasjon om Svartisen
- Ønsker en bedre aktivitets/opplevelsesstid

#### CRUISETURISTURISTER

- Besøker Svartisen på organisert utfelt i regi av cruiseoperatører i samarbeid med Svartisen AS
- En del setter i land med korbater, en voksende del kommer på buss/tukt til Brestua
- Etterpå både utsikt til breen og andre tilbud (som servering på Brestua og Svartisen Moose)
- Har venting slik at det er å gå opp til breen

#### BREAVANDRERE

- Kommer vanligvis i regi av brevandingsfirma som har opplegg for hele oppholdet på breanren
- Er avhengig av skyssbåten for å komme til breanren
- Kundene kan være utrustet/forberedt som tar direkte kontakt med en opplevelsesledere/individuelle eller gruppet eller ordnare Kystbinstevn-ansatte som ønsker en naturaktivitet litt utover det vanlige

#### LOKALBEFOLKNING

- Bor i Måsøy eller nabokommune
- Skal på tur, enkelte ganger på arrangement
- Har ofte med familie eller venner som er på besøk
- Har ukk atferd på breanren - noen går opp til Brestua, noen går opp mot breen og enkelte går mer krevende turer

#### TOPP TUR BESØKENDE

- Skal til Takeheimen og Helgelandsbukken

#### BÅTTURISTUR

- Kommer med egen båt til Engen Brygge
- Etterpå toaletter/serVICBygg på bryggen
- Etterpå større gestehavn (ekte turistene?)

"Når vi kom inn i går med båten og satt på kaien med blikkstilte fjord... da måtte jeg klype meg selv i armen. Det var viktig."



## BÅT BILLETT MED SIKKERHETSINFO

### Hva

En billett for attraksjonen Svartisen som gis samtidig som betaling på båten (forutsetter at betaling skjer på tur til bresiden)

### Hvor

Skyssbåten

### Hvordan

Billetten skal inneholde viktig informasjon om turen man skal på, blant annet sikkerhetsregler

### Hvorfor

En bilett er noe alle må ha og man forsikrer seg derfor om at alle som kommer med båten har fått den informasjonen de trenger å vite.

## Kurs i tjenstedesign 2019

I søknaden ønsket vi å jobbe med den helhetlige formidlingen av for eksempel historie, flora, fauna, bre og klima, til området gjennom bruk av tjenstedesign som verktøy. I arbeidet med problemstillingen for vårt case i programmet, ble det etter hvert gjort noen prioriteringer med utgangspunkt i tilbakemeldinger, primært fra styringsgruppa for hovedprosjekt Svartisen, fra bedriftsnettverket og innsamlet innsikt. Utdrag fra møtereferat fra bedriftsnettverket: 7.1 Produktet Svartisen

Etter hvert som arbeidene med utvikling av Svartisen har gått framover, har det blitt mer og mer tydelig at det som markedet etterspør - og som de besøkende setter stor pris på - er en helhetlig naturopplevelse hvor både bre, naturomgivelser, stillhet, litt spesiell adkomst mm. Inngår. Dette betyr at eksempelvis den nye veien som inngår i kommuneplanen vil komme i konflikt med produktkvaliteten. Flere av bedriftene er opptatt av at politikere og kommuneadministrasjon kanskje har et annet syn på utviklingen av Svartisen enn det som reiselivsnæringen har. Tilbakemeldinger fra bedriftsnettverket var bakgrunnen for at man begynte å jobbe med en merkevareplattform.

# En felles visuell identitet og et aktivt vertskap er viktige elementer i det videre arbeidet. Merkevareplattformen kobler sammen Svartisens attraksjonskraft med et fokus på bærekraftig utvikling gjennom god besøksforvaltning.



## ET NYTT ØKOSYSTEM FOR SVARTISEN



Svartisen er fastland-Europas lavest beliggende isbre. Isbreens tilgjengelighet, og tilknytningen til fjordlandskapet gir området helt særegne naturkvaliteter. Det er en hovedinnfallsport til Saltfjellet-Svartisen nasjonalpark.

Engenbreområdet er et frituftslivssikon i Nordland og har svært høy verdi både for lokale, regionale, nasjonale og internasjonale brukere.

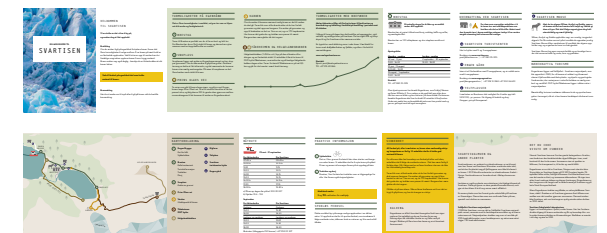
Satsingen på turisme i det sårbare brelandskapet betyr at man må være i forkant med å ivareta hensynet til naturen, miljøet og lokalbefolkning.

Slik kan man unngå konflikter mellom behovene til besøkende, reiseliv- og opplevelsesnæringen, kommunene, lokalbefolkningen, og behovet for ivaretagelse av de særegne naturkvalitetene til området.

### VIKTIGE FUNN I FØRSTE PROSJEKT

- Det er et sterkt ønske om mer informasjon, både praktisk og om breens historie/utvikling.
- Informasjon om sikkerhet er for dårlig og plassert ut på steder ikke alle får den med seg.
- Stilleheten, roen og den uberørte naturen i området er en svært viktig del av besøket ved Svartisen, det er derfor et stort ønske om at dette beholdes.
- Turen oppover til breen er lengre og tyngre enn hva de besøkende hadde forventet.
- Det er et fravær av et tydelig vertskap.

### RESULTAT FRA FØRSTE PROSJEKT, BÅTBILLETTEN





**Den visuelle identiteten og røde tråden i kundereisen**  
**- her er kundereisen slik vi ønsker den, visualisert gjennom arbeidet med tjenstedesign i 2019 -**  
**For mer informasjon se; [Svartisen\\_casepresentasjon](#)**



### FØRSTE KONTAKT

Ditt første møte med Svartisen er via nettportalen. Her finner du "alt" om Svartisen, praktisk informasjon og mulighet for booking av parkering, båt, transport på bresiden, aktiviteter etc.

Du finner også tilbakemeldinger fra tidligere besøkende, samt informasjon og inngang tiul andre aktiviteter og opplevelser i Meløy.

Nettsiden er responsiv, slik at om du ønsker det kan bruke den som guide også underveis på reisen.



## For mer informasjon se; [Svartisen\\_casepresentasjon](#)



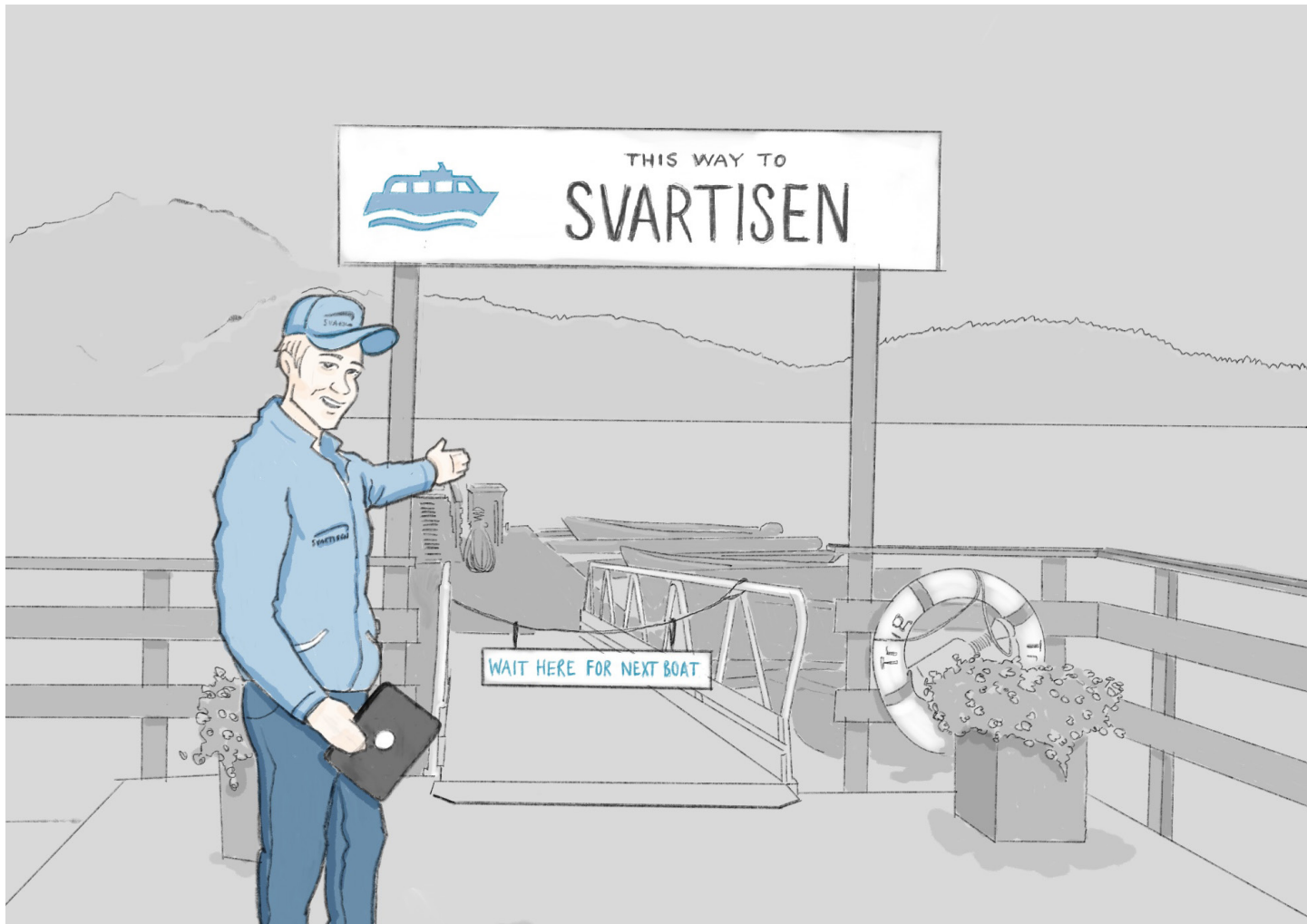
### HOLANDSVIKA

Du er fremme i Holandsvika i god tid før båten skal gå. Det er god informasjon på flere relevante språk, og båtbilletten er tilgjengelig i fysisk format. Svartisen er tydelig som avsender på alle flater med egen visuell identitet.



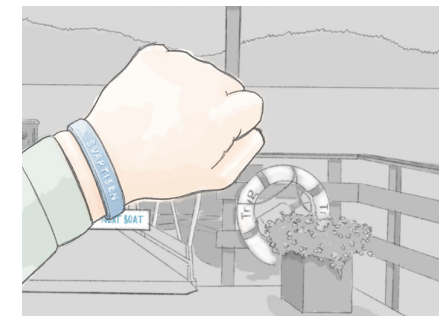
Du velger å bruke nettsiden/app etter å ha lest at det er gratis wi-fi (beacon-løsning?) for formidling i området.

For mer informasjon se; [Svartisen\\_casepresentasjon](#)



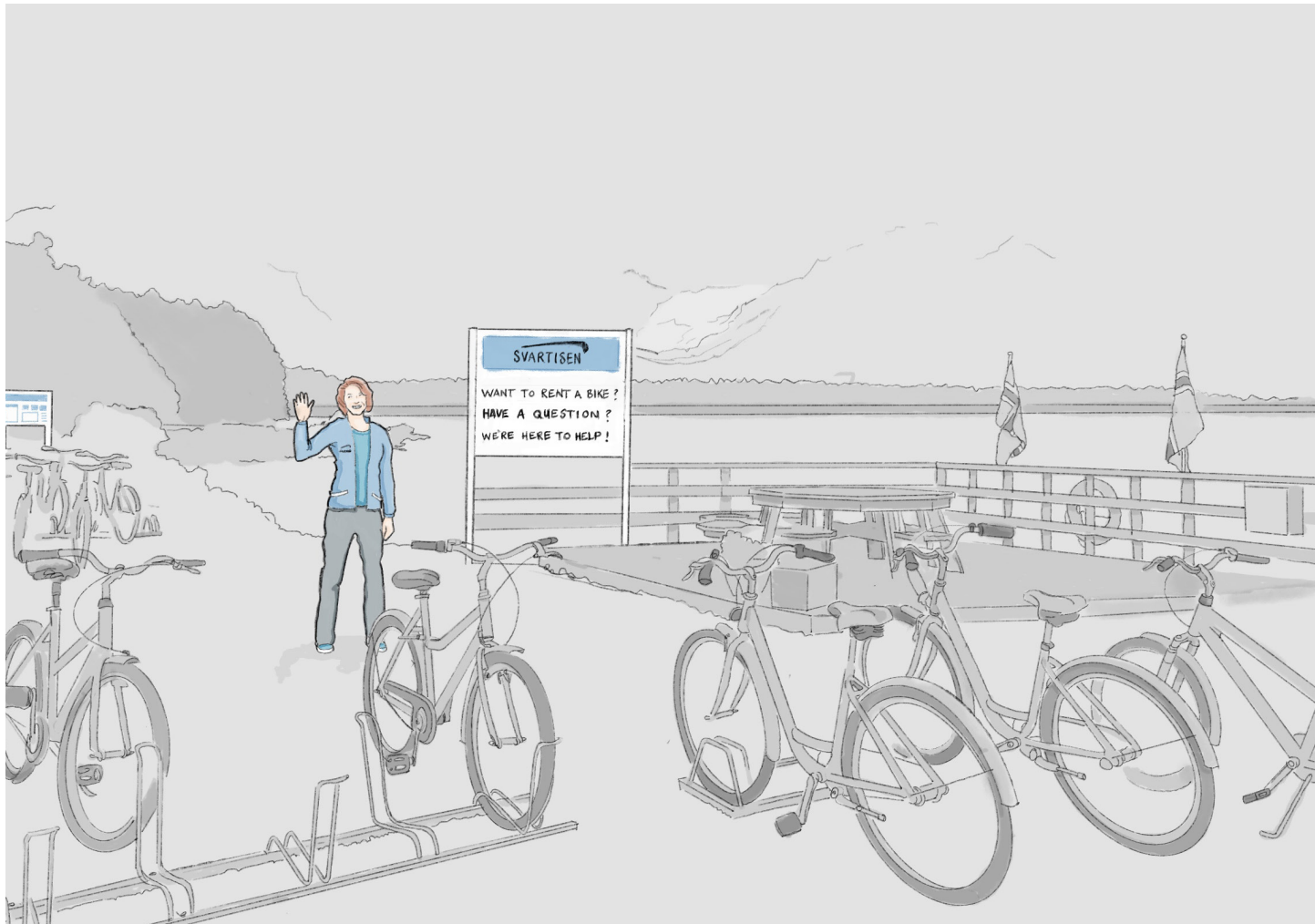
## HOLANDSVIKA

Det er vertskap i Holandsvika som organiserer parkering, gir informasjon, hjelper med booking, selger billetter til båten og organiserer kø og ombordstigning i båten.



Du betaler litt ekstra som bidrag til Svartisens venner og får f.eks. armbånd som billett.

For mer informasjon se; [Svartisen\\_casepresentasjon](#)



## ENGEN BRYGGE

Det er vertskap på Engen brygge som også bidrar med informasjon til gjestene. Disse tar seg også av sykkelutleie m.m.



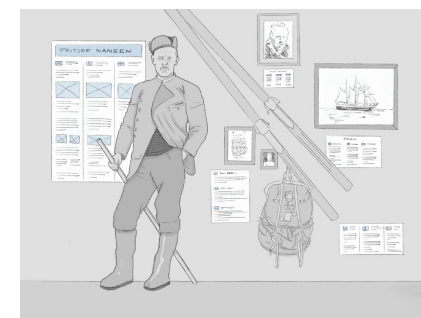
Infoskilt, kart over området, tilgang på wi-fi osv. tilgjengelig på nødvendige språk.

For mer informasjon se; [Svartisen\\_casepresentasjon](#)



## BRESTUA

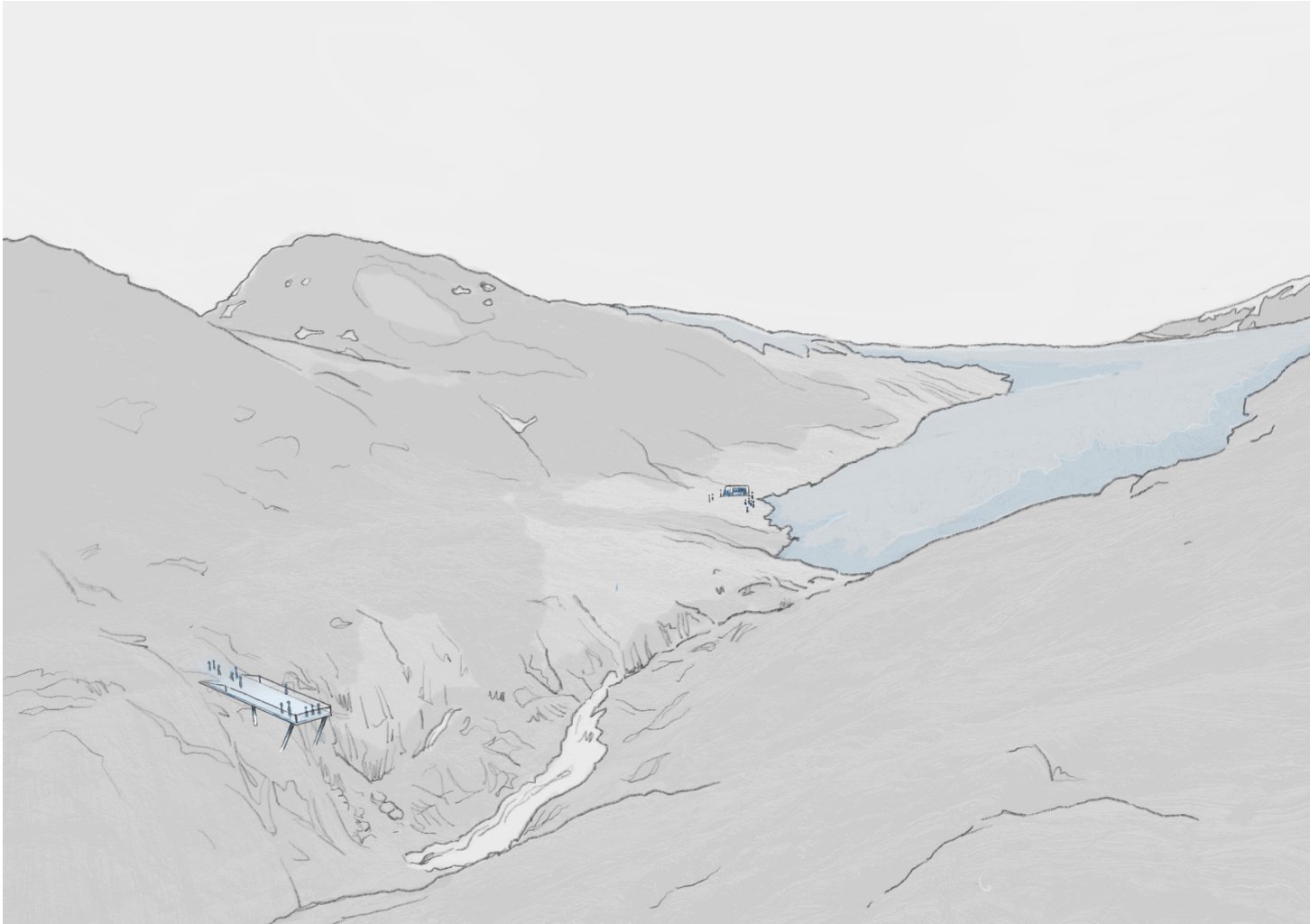
Ved Brestua sjekker du meny etc. via nett/app når du er der. Du velger å gå til brekanten først når du har sjekket åpningstidene til Brestua.



På Brestua er det formidling av fakta om breen, og historiene om Nansen og Keiser Wilhelm, og deres tilknytning til Svartisen.



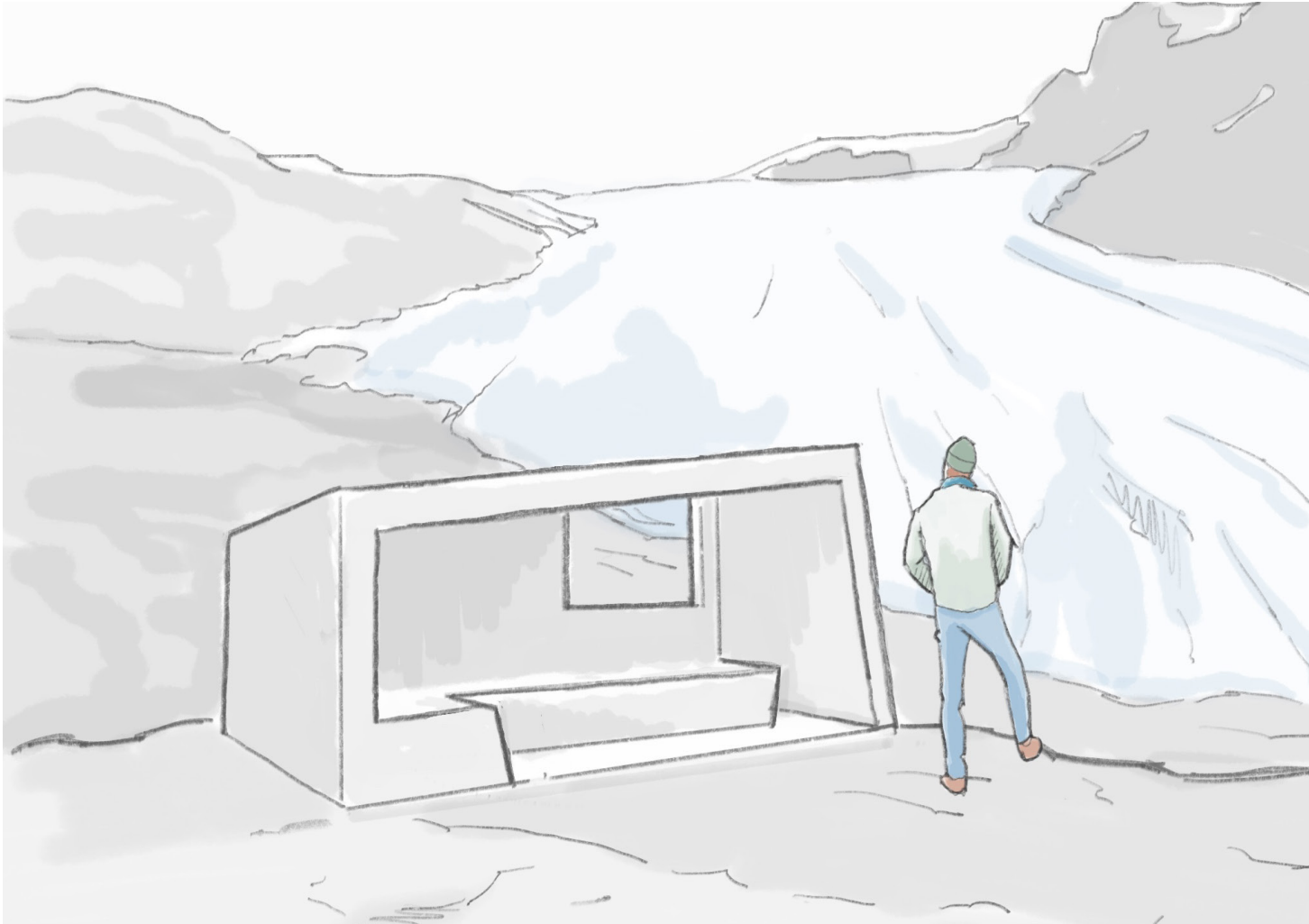
For mer informasjon se; [Svartisen\\_casepresentasjon](#)



## NASJONAL TURSTI

Du velger å gå hele veien opp til brekanten, langs den nasjonale turstien. Stien er en brevandring, og går helt fra kaia til brekanten, via geologiske interesspunkt, som plattformen over breelva og den gigantiske jettegryta.

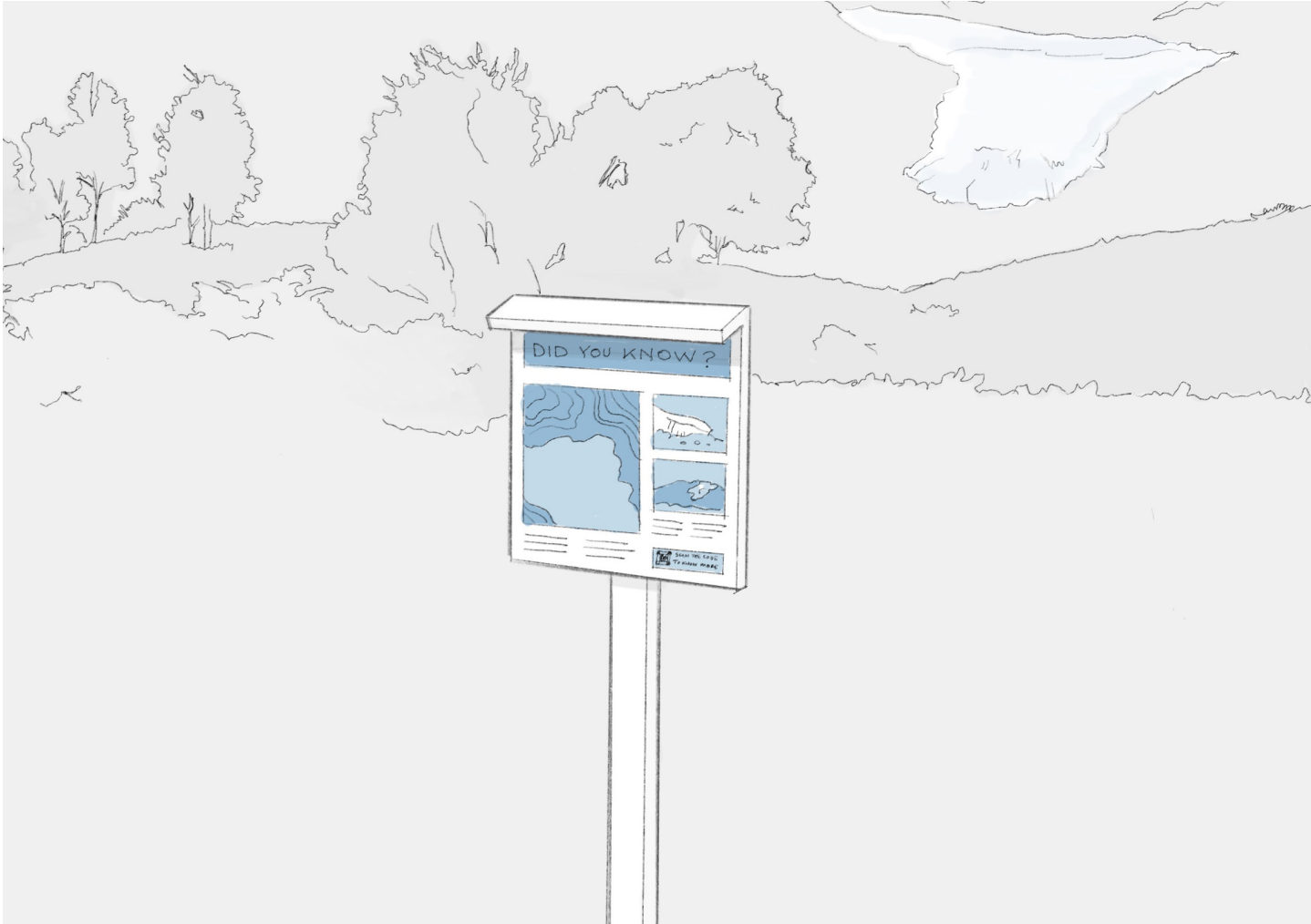
For mer informasjon se; [Svartisen\\_casepresentasjon](#)



## BREKANTEN

Fremme ved brekanten kan du søke ly og kunnskap i det mobile utsiktspunktet som føyer seg naturlig inn i landskapet. Samtidig vekker det interesse slik at du naturlig trekkes til det, og oppdager at lunsjen likevel ikke burde inntas under brekanten

## For mer informasjon se; [Svartisen\\_casepresentasjon](#)



### FORMIDLING

Langs turiststien kan du følge breen sin vandring gjennom historien i tekst og bilde, og du får den informasjonen du ønsker og trenger for å ta gode valg.



Det er viktig å se på muligheten for bruk av mobilteknologi, slik at man kan begrense bruk av fysiske skilt i naturen.

For mer informasjon se; [Svartisen\\_casepresentasjon](#)



## AVREISE

Åpne toalett, tydelig informasjon om når neste båt går og hva kapasitet er, hva skjer om ikke alle får plass. Vertskap gir mulighet til å organisere kø/dele ut kølapp etc.



For mer informasjon se; [Svartisen\\_casepresentasjon](#)



## TILBAKEMELDING

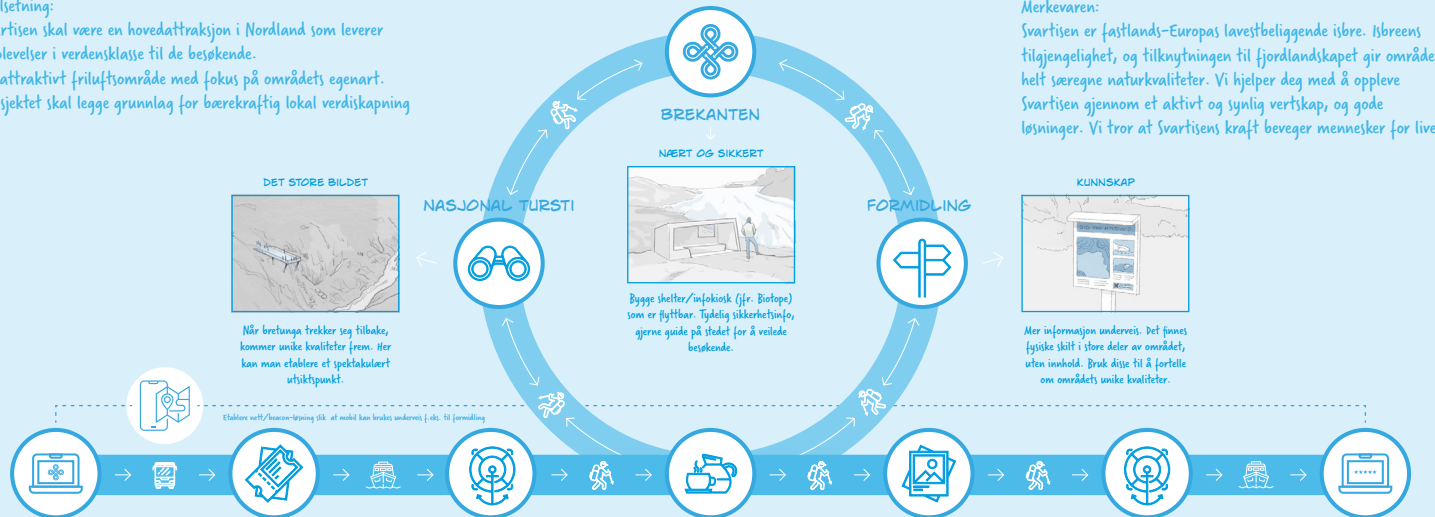
Etter turen oppfordres du til å gi tilbakemelding og dele sin opplevelse på nettsiden slik at andre kan nyte godt av dine erfaringer.

# For mer informasjon se; [Svartisen\\_casepresentasjon](#)

## FELLES IDENTITET OG HISTORIEFOTELLING FOR SVARTISEN

**Målsetning:**  
Svartisen skal være en hovedattraksjon i Nordland som leverer opplevelser i verdensklasse til de besøkende.  
Et attraktivt friluftsområde med fokus på områdets egenart.  
Prosjektet skal legge grunnlag for bærekraftig lokal verdiskapning

**Merkevaren:**  
Svartisen er fastlands-Europas lavestbeliggende isbre. Isbreens tilgjengelighet, og tilknytningen til fjordlandskapet gir området helt særegne naturkvaliteter. Vi hjelper deg med å oppleve Svartisen gjennom et aktivt og synlig vertskap, og gode løsninger. Vi tror at Svartisens kraft beveger mennesker for livet.



FØRSTE KONTAKT	HOLLANDSVIKA	ENGEN BRYGGE	BRESTUA	FORMIDLING	HJEMREISE	FEEDBACK
<b>NY FELLES PLATTFORM</b>	<b>OPPRYDDING OG VERTSKAP</b>	<b>BEDRE OG TRYGGERE START</b>	<b>MER GJESTFRIHET</b>	<b>FØRTELL HISTORIENE</b>	<b>FJERN STRESSFAKTORER</b>	<b>DEL OPPLEVELSEN</b>
Bygge ny, responsiv nettside basert på båttilletten. Jobbe mot Google for å få korrekte reiseruter etablert. Lage portal med info og inngang til andre aktiviteter i Meløy på nettsiden.	Generell opprydding rundt kaia. Tydeligere informasjon med Svartisen som avsender. Mulighet for vertskap i sesongen, selge båttilletter, informere, organisere parkering og kø til båt etc.	Ny skitling og informasjon basert på felles identitet. Mulighet for vertskap i sesongen, lese ut sykler (og kvalitetsrike disse), informere, gi besøkende råd om løyper etc.	Flytte inngang til front, og etablere direkte sti via trapp. Bedre skitling i tråd med felles identitet. Gjennom fornyende elementer som biler o.l. Skape stemming med båttippen etc.	Utvide formidlingen rundt Nansen og Keiser Wilhelm med enkle visuelle elementer og historiefortelling på relevante språk (Engelsk, Tysk, Fransk).	Åpne toalett, tydelig informasjon om når neste båt går og hva kapasitet er/hva skjer om ikke alle får plass. Vertskap gir mulighet til å organisere kø/dele ut kelpapir etc.	Egen gjestebok tilknyttet nettsiden. Oppfordre besøkende til å gi tilbakemelding. Etablere dialog med besøkende og potensielle besøkende via SoMe.
<b>FRONTEND:</b> Bedre brukeropplevelse, enklere planlegging, tilgang på kart og gode råd rundt overlevt over andre tilstand i området. <b>BACKEND:</b> Flere funksjoner, er bedre forberedt, besøkere føler trykk når de er i området, bygge egne anbefalinger.	<b>FRONTEND:</b> Bedre informasjon om hva som skjer, når kaffen kommer/går, hva man behøver for og hvorfor. <b>BACKEND:</b> Båttjenestepersoner å selge tilletter (og biler ut sykler), mindre klager. Flere kvalitetsrike parkering og måling.	<b>FRONTEND:</b> Enklere og tryggere å lese sykler, tydeligere informasjon til neste punkt, måling å "gjøre seg klar for bussen". <b>BACKEND:</b> Mønstre på biler slipper å administrere sykkelstasjon. Besøkende vil slippe og oppretter i tråd med sitt mål.	<b>FRONTEND:</b> Tydeligere på at man er velkommen, at Brestua er åpen. Mer naturlig kvittpunkt. <b>BACKEND:</b> Flere besøkende, enklere logistikk inn/ut.	<b>FRONTEND:</b> Historisk kontekst til opplevelsen/området, opplevelse av å "gå som mer" når man besøkere Brestua. <b>BACKEND:</b> Besøkende besøkere mer til når de besøkere Brestua. Aktiviteter for de som ikke har mulighet til å gå frem til brestua.	<b>FRONTEND:</b> Mulighet for å gjøre det man trenger når man ønsker på kaffen. Fjernere stress rundt reise, med å organisere kø. <b>BACKEND:</b> Bedre kontroll på anfall besøkende som er i området/har planlagt reise senere dag.	<b>FRONTEND:</b> Mulighet for å dele sin opplevelse med andre på gull og sønd. <b>BACKEND:</b> Bygge identitet og markere gjennom sosiale tilknytninger for besøkende som har opplevd Svartisen.

## Videre produktutvikling Svartisleden

For Svartisleden ligger det et stort mulighetsrom i forhold til breens vandring i tid og rom, fra fjorden og til der brekanten befinner seg akkurat nå. Isbreene i Norge er blitt rødlistet, og er ett av de fremste symbolene i dagens klima-fokus.

Det er opprettet et samarbeid med Universitetet i Bergen, der masterstudentene Heidi Øyarhamn og Sunniva P. Svendsen tilbrakte 4 uker på feltarbeid i vårt område, sommeren 2019. Funnene fra dette arbeidet ble av veileder Svein Olaf Dahl karakterisert slik: 'De kombinerte områdene foran Engenbreen og Fondalsbreen er unike både fra et vitenskapelig ståsted (både nasjonalt og internasjonalt), og som en destinasjon og trekkplaster for bærekraftig turisme med gode inntektsmuligheter for Meløy kommune og regionen. Vi vil uansett fortsette å arbeide i området, og vi gjør gjerne dette i nær forståelse og samarbeid med lokale krefter'.

Vi ønsker å kombinere reiselivskompetansen til Kystriksveien Reiseliv med fagkompetansen til Universitetet i Bergen for å utvikle Pilotprosjekt Brevvert, og konseptene Brevandring og Bretitting. En ekstra dimensjon i dette arbeidet er at de 2 personene som skal utføre jobben for Kystriksveien Reiseliv er utdannede skuespillere, og deres erfaring vil kunne bidra til å se på dramaturgikurven til Svartisleden som opplevelsesprodukt, fra et annet perspektiv. Den kommersielle biten ivaretas gjennom bedriftsnettverket som omtalt i kap. 2.4.2 under Bedriftsnettverket.

### 2.1.5 Sesong for Brevandring til Svartisen

Det er mulig å ta turen til brekanten hele året. De forskjellige sesongene har sine spesielle særegenheter som gjør at området oppleves forskjellig. I dag er sesongen fra begynnelsen av mai til ut september. Hovedsesongen er imidlertid juni til og med august. I mai er det i hovedsak Hurtigruten som sørger for de besøkende, mens det i september kun kjøres i helgene. Det vi imidlertid ser er at økningen i trafikk er størst i skuldresesongene. Noe av årsaken til dette er begrenset parkeringsmulighet ved kaianlegget i Holandsvika. Dette spesielt i juli, når det er størst trafikk. Etter at parkeringsplassen er full og de besøkende er blitt skyssset over Holandsfjorden, går skyssbåten med tom båt inntil de tidligst besøkende har returnert og forlatt parkeringen.

En annen utfordring med tanke på sesongutvidelse ligger i tilretteleggingen på kaianlegg på begge sider av fjorden, i kombinasjon med isdannelse på fjorden. Men dette er mulig å håndtere. Siden all trafikk foregår med båt over fjorden, er det mulig å gjøre fortløpende vurderinger i forhold til sesongrelaterte sikkerhetsutfordringer.

Siden turisttrafikken langs Fv 17 er liten og ustabil utenom sesongen, vil det være mest naturlig å satse på større grupper fra Hurtigruten, cruisetrafikk (enten direkte inn i Holandsfjorden eller fra Bodø med buss eller båt) eller direkte gjennom turoperatører. I november 2019 ble det arrangert en visningstur til Svartisen i forbindelse med lansering av filmen 'Frozen 2'. Turen var en stor suksess, og viste at det er interesse for besøk også på vinterstid.

## 2.1.6 Fasiliteter tilknyttet Svartisleden

### **Parkering:**

Det er parkering i tilknytning til kaianlegget i Holands vika, der skyssbåten over til bresiden og Engen Brygge går. Parkeringen er ikke asfaltert, så det er utfordringer blant annet med tanke på hvordan bilene stiller seg opp. Asfaltering med merkede plasser ville vært en fordel. Utfordringen er at det er pålagt med tiltak i området, med tanke på rassikring. Dette arbeidet er igangsatt av Meløy kommune, men ikke avklart. Før det finnes en god oversikt over mulighetsrommet basert på en detaljert reguleringsplan, er det vanskelig å få bevilget penger til blant annet asfaltering. Det jobbes med hvordan utfordringene kan løses best mulig til sesongen, og er en del av handlingsplanen for 2020. Verter/parkeringsvakter ønskes testet ut i 2020. I tillegg er det mulig å se på løsninger med parkering ved turistanlegget på Holand, som er en del av Nasjonale turistveger. Her er det åpent turistkontor og toalettfasiliteter. Anlegget ligger 1 km fra kaia i Holandsvika.

### **Toalett:**

Det eneste toalettanlegget på Fv 17-siden er ved turistanlegget på Holand. For sesongen 2020 ønsker vi å teste ut om Holand kan brukes for de som skal over til Svartisen. En løsning er å bruke verter/ parkeringsvakter til å formidle informasjonen til de besøkende og eventuelt holde av parkeringsplass da de besøkende kommer med egne kjøretøyer. Etter sesongen evalueres behovet for toalett ved kaianlegget i Holandsvika. På bresiden er det toalett og dusj ved Engen Brygge, i tillegg er det døgnåpne toaletter og dusj i Brestua. Foreløpig ser det ut til at dette er tilfredsstillende. God informasjon gjennom miniguide, tavler og nettside ses på som en del av løsningen i dag.

### **Matsservering:**

Brestua ligger ved nordvestenden av Engenbrevatnet og har alle måltider og åpningstider som korresponderer med skyssbåten. I tillegg har Svartisen Moose enkel servering i forbindelse med elgfarmen.

### **Vertskap:**

I juli blir det testet ut vertskap. Det blir kartlagt behov og laget en manual for vertskap i etterkant av sesongen. Dette er en del av søknaden om midler i 2020. Se søknad for mer detaljer. Vertene vil dekke hele kundereisen fra parkering i Holandsvika til brekanten. På bresiden vil man variere noe på hvor vertene befinner seg, avhengig av trafikken på den aktuelle dagen. Fordi man må ta båt over, er det mulig å ha god kontroll på dette.

### **Guidede turer:**

Flere opplevelsesbedrifter leverer guidede turer i området. De fleste i forbindelse med brevandring. Det jobbes i tillegg med lavterskeltilbud for guiding.

### **Søppel:**

Søppelbokser på Holand, i Holandsvika, på Engen Brygge og ved Brestua. Ellers oppfordres de besøkende til sporløs ferdsel og at de tar med seg tilbake det har brakt med. Dette vil det bli opplyst om i miniguide, tavler og på nettside.

### **Transport:**

Det er mulig å leie sykler på Engen Brygge i tillegg til at det kan bestilles transport med buss gjennom Svartisen AS.



## 2.1.7 Sikkerhet

### Ulykker

Det er i de senere år rapportert få ulykker i forbindelse med Svartisleden. I 2019 oppstod en ulykke med sykkel på grusveien. Dette var en alvorlig ulykke der personen involvert ble kastet over styret på sykkelen med tung sekk på ryggen. Vedkommende fikk stygge skader på overkroppen og i ansiktet. Årsaken til ulykken er uklar, men selve grusveien har vært i relativt dårlig stand, der veien består av grov grus/delvis småstein. Syklene til utleie er ikke tilpasset et slikt underlag. Noe varierende vedlikehold av syklene har også forekommet. Personen som var involvert kunne imidlertid ikke utelukke at noe hadde kommet inn mellom eikene og forårsaket bråstopp. Av hendelser utover dette er det snakk om overtråkk, beinbrudd eller utmattelse - 1-2 ganger i sesongen. Nøyaktige tall og beskrivelser av hendelser er ikke dokumentert pr i dag.

### Beredskapsplan

Svartisen AS har tatt et overordnet ansvar for sikkerheten i området, og har oppdatert beredskapsplanen i samarbeid med de mest sentrale aktørene. Felles prosedyre for rapportering og håndtering av avvik i området trenger å bli gjennomgått med aktørene og beredskapsgruppen i Meløy kommune. Alt av planer foreligger, men det må fokuseres på gjennomføring av regelmessige øvelser, slik at alle de ulike aktørene blir sikker på sin rolle ved uønskede hendelser. Dette er omtalt i ROS-analysen for Svartisleden.





## Sikkerhet langs Svartisleden

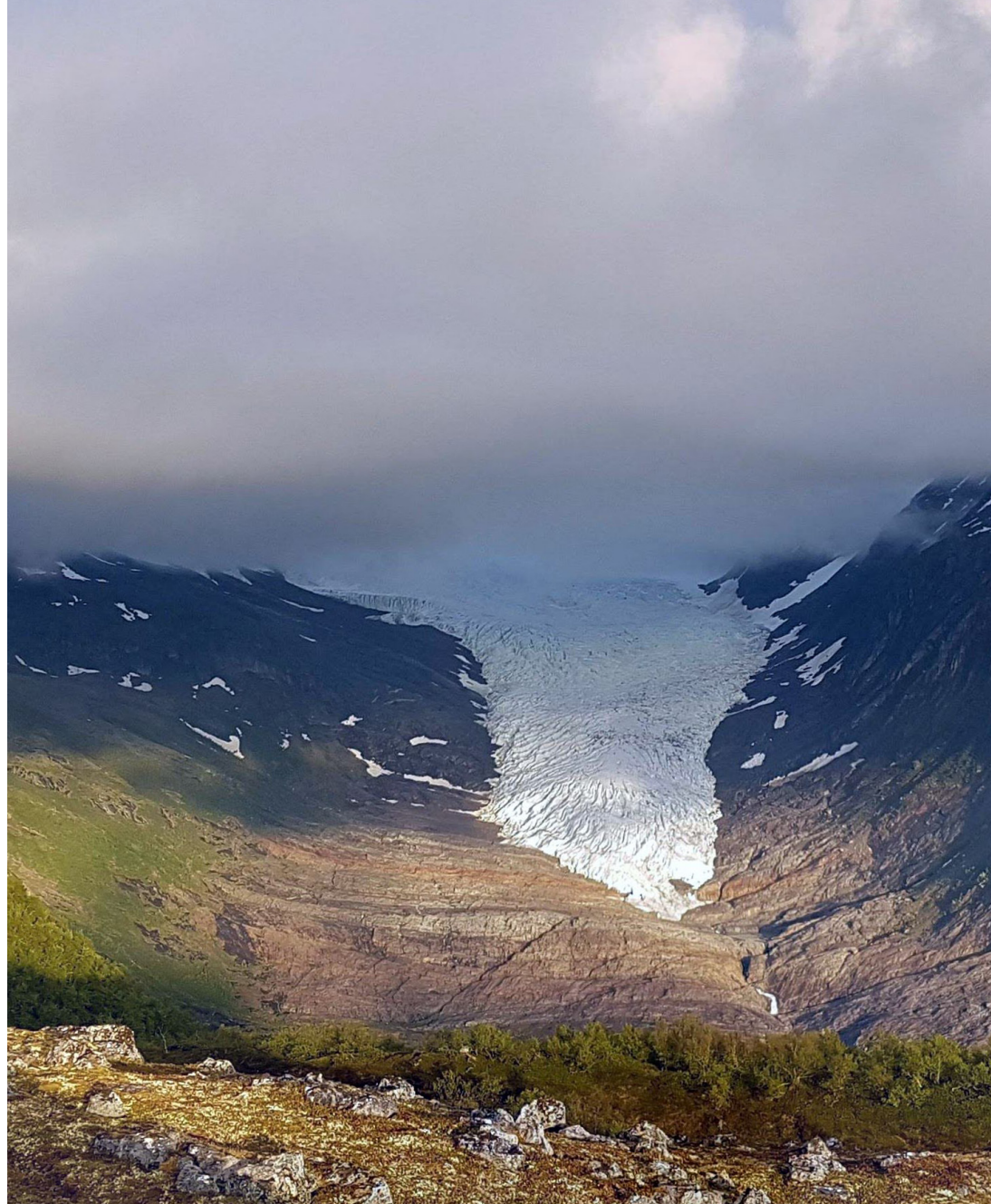
Nær 2/3 av Svartisleden består av flat grusvei, og til tross for sykkelulykken i 2019 må det kunne sies at dette partiet er sikkert. Den største utfordringen er at det langs Engenbrevatnet er dårlig mobildekning. Dette blir omtalt i miniguide for Svartisen.

Fra enden av grusvegen og innover, er terrenget i hovedsak noe ujevnt og grovt svaberg, med innslag av grus og frodige lommer med vegetasjon. Det er ca. 200 høydemeter fra enden av grusveien opp til brekanten, så noen partier kan være litt utfordrende for besøkende med liten erfaring fra turer i ulendt terreng. Til og med sesongen 2019 har det vært merket 2 ruter opp mot brekanten. Disse rutene legges ned til fordel for en ny rute som ble gått opp etter feltarbeid i 2019. Denne ruten blir merket i 2020, med utgangspunkt i den detaljerte rapporten etter feltarbeidet. Den største utfordringen med tanke på sikkerhet er de fleste besøkendes ønske om å komme så nært brekanten som mulig.

Det ble tidlig slått fast av prosjektgruppa for nasjonal turiststi Svartisen at det ikke var ønskelig å bruke fysiske sperringer for å hindre de besøkende. I stedet fokuseres det på informasjon gjennom nettside, tavler, skilt og miniguide. I tillegg tester vi i 2020 ut bruk av verter, og med disse erfaringene utarbeider vi en vertskapsmanual med mål om å sette de besøkende i stand til å ta gode valg basert på egne forutsetninger.

Følgende tiltak er vektlagt i ROS-analysen som er utarbeidet i samarbeid mellom Meløy utvikling, Salten Friluftsråd, Glomfjord Røde Kors Hjelpekorps, leder planutvalg i Meløy kommune og Meløy Turlag:

- Gjennomgang av informasjon til besøkende
- Oppdatert beredskapsplan for området – gjennomgang av utstyrsbehov og plassering av førstehjelpsutstyr, hjertestarter, ulltepper, varmeposer landing helikopter m.m.
- Plan for regelmessige øvelser
- Informasjon på kart/infomateriell



### For mer informasjon, se vedlegg:

- [ROS-Skjema Svartisen](#)
- [Beredskapsplan Svartisen](#)
- [Prosjektplan søknad NTS2020](#)

## 2.2 VURDERING AV SÅRBARHET FOR RUTA ENGEN BRYGGE - BRESTUA - ENGENBREEN

Vurdering av sårbarhet i kapittel 2.2 er hentet fra rapporten NINA har skrevet. Kap. 2.2.1 Ferdsløse og bruk av lokaliteten er også delvis brukt i beskrivelsen av selve turen i kap. 2.1.1. Da det ikke var tatt stilling til hvor traséen for Nasjonal turiststi skulle gå ved gjennomføring av feltarbeid, er det gjort vurdering av hele området fra Engen Brygge til brekanten og rundt hele Engenbrevatnet. Her er kun delen som omhandler Engen Brygge-Brestu-Engenbreen tatt med. I tillegg har nasjonalparkforvaltningen foretatt sårbarhetsanalyse fra brekanten opp til Helgelandsbukken.

Vi bruker ordene 'sti' og 'hovedsti', selv om det lengste strekket av denne turruta er grusveg med bilstandard (men med liten/ingen bilbruk). Ordet 'sti' spiller på ambisjonen og begrepet 'Nasjonal turiststi'. For flere av de aktuelle kandidatene til å søke om 'nasjonal turiststi'-status, ligger attraksjonskraften mer i en spektakulær landskapsform eller annen attraksjon, enn i selve turstien fram til attraksjonen.

**For hele rapporten, se:**

<http://hdl.handle.net/11250/2640528>


www.nina.no

1759

NINA Rapport

Sårbarhetsvurdering av planlagt Nasjonal turiststi til Engabreen, Svartisen

Odd Inge Vistad  
Dagmar Hagen  
Bård G. Stokke  
Lars Rød-Eriksen



NINA

Norsk institutt for naturforskning



## 2.2.1 Ferdsele og bruk av lokaliteten

Dette er en av de to mest brukte inngangene til Svartisen, og den som nok er lettest tilgjengelig fra bilveg. Pga. breen er det en lang turisme-historie her, fra rundt 1890-åra og til i dag. Ifølge Wikipedia har besøkstallet etter tusenårsskiftet ligget på mellom 20.000 og 25.000 i året; i 2001 var besøkstallet 21.000 og rundt 40 prosent av disse kom med turbåt fra Hurtigruta, og omtrent 17 prosent med cruiseskip. Resten hadde utgangspunkt i Kystriksvegen og skyssbåt over fjorden.

For å komme fra Kystriksvegen (som er Nasjonal turistveg) og inn til breen, må en krysse Holandsfjorden med båt. Det går fast rutebåt i sommersesongen (Engenbreen Skyss AS), og ekstraskyss kan bestilles. Engenbreen er synlig fra Holandsfjorden. Ved kaia (Engen brygge) er det utleie av sykler (leie betales på båten). De fleste sykler, eller går, den 3 kilometer lange grusvegen inn mot svabergene før Engenbreen - følger så merket rute til fots i retning breen, og returnerer samme veg, eller går først en rundtur på svaberget (figur 3.7). I dag framstår ulike merking og ulike stialternativer noe forvirrende (se nedenfor). Det er ikke sti-kontakt med Prins Olavs veg på sørsiden av Engenbrevatnet (se kapittel 4): elva fra breen og ned i vatnet gjør det vanskelig å krysse. Dersom det er ønskelig/vilje til det, så kan ei bro koble sammen denne turruta med Prins Olavs veg på sørsiden av Engenbrevatnet (se neste kapittel). Dette er ikke aktuelt i dag.

Omlag halvvegs langs grusvegen fra kaia, kommer en til Brestua og vestenden av Engenbrevatnet. Her er det servering alle ukedager fra slutten av mai og ut august. I september er det helgeåpent. Det er to utleiehytter nær Brestua (kan leies på web). Fra Brestua er det stor-slagen utsikt over vannet mot Engenbreen. 'Elgfarmen' Svartisen Moose er også lokalisert like ved; der går tre tamme elger i innhegning og er en attraksjon i seg selv. Fra Brestua kan en ta en avstikker langs vestenden av Engenbrevatnet over til Prins Olavs veg (se blått nummer 2 i figur 3.8).

Det er ikke gjort systematiske tellinger av besøkende, men det blir sagt at det nå er rundt 19.000 besøkende i året. Det er ikke fast buss-/motortransport fra kaia og innover, men mulighet for å bestille dette. Ruta fra kaia mot breen er også starten på oppstigningen (stort sett i svært bratt terreng) til Tåkeheimen, ei DNT-hytte (Bodø og Omegn Turistforening) om lag 8,5 km fra kaia, på folkemunne kalt 'Institutt for uhensiktsmessig vær'. Hytta ligger på 1.070 m.o.h. Videre fra hytta går ei turrute til Helgelandsbukken (1.454 m.o.h.); denne turen er nesten regnet som obligatorisk, når en først har kommet seg til Tåkeheimen. Det blir organisert turer inn til brekanten og flere firma arrangerer turer på selve breen (f.eks. Meløy Adventure, Nordland turselskap, Arctic Wanderlust).

Fra enden av grusvegen og innover er det merket turrute/-r, i hovedsak på noe ujevnt og grovt svaberg, med innslag av grus og frodige lommer med vegetasjon. Mange steder er det montert jern- stolper med kjetting mellom (se figur 3.2). Her er tre typer merkinger: hvit (den eldste) som ofte er utydelig, rød (markedsført på UT.no, som ruta opp til Tåkeheimen) som i dag ikke er anbefalt. Den siste og nyeste merkinga er blå – det er en nymerking gjort for ett-par år siden, og som i dag er den anbefalte (går delvis sammen med den hvite, og fører inn på den røde et godt stykke oppe i lia). Stitraséen og innlagte informasjons- og utsynspunkt må være noe fleksible, siden breen hele tida trekker seg mer tilbake, og besøkende gjerne vil ha godt oppsyn til breen og komme ganske nær brekanten.

*I 2017 var tilbaketrekkinga regnet å være 140 meter, se: <https://www.nrk.no/nordland/svartisen-har-trukket-seg-tilbake-140-meter-pa-ett-ar-1.14269907>.*

Her er ganske rik berggrunn; området kan derfor trekke til seg både planteinteresserte og geologi-interesserte. Det er varierte folde-mønster i berget og innslag av jettegryter (figur 3.1).



**Figur 3.1** Det er særpreget berggrunn langs stien opp mot breen, med foldinger og mønster

Ifølge bonden som har kjøttfe på utmarksbeite her, så er det liten konflikt mellom landbruk og turisme. Rent visuelt gir beitinga et noe park-aktig preg på bjørkeskogen, noe de fleste besøkende trolig vil oppleve positivt.

Sommeren 2017 ble det gjennomført brukerundersøkelse i Saltfjellet-Svartisen nasjonalpark med selvregistreringskasser ved de viktigste innfallsporene (Selvaag og Wold 2018). Dessverre var ikke Engenbreen blant de prioriterte innfallsporene. Sommeren 2016 gjorde Kystriksveien Reiseliv en liten intervjuundersøkelse med 24 turistgrupper i området. De fleste av disse gikk turen helt inn til breen, få var på selve breen, og noen gikk bare til Brestua. Ingen hadde etterspurt biltransport, og de syntes i stor grad at den visuelle opplevelsen av breen, sammen med 'fred og ro' var de viktigste kvalitetene. De hadde lite kunnskap om breen og området før besøket, og savnet mer informasjon allerede ved kaia, men også videre innover. Stisystemet (ulike ruter og farger) fra grusvegen og innover/oppover mot breen var forvirrende. Utlendinger var mer begeistret for Elgfarmen enn nordmenn. Lokalbefolkningen (fra kommunen og kanskje nabokommuner?) er ei viktig brukergruppe, ikke minst fordi de tar med seg sine sommergjester til Brestua og Engenbreen. Båtskyssen over fjorden blir opplevd som en positiv og viktig del av turen. Få var klar over overnattingsmulighetene, og de syntes også at Brestua kunne utvide tilbudet med mer lokal mat, og markedsføre menyen bedre



## 2.2.2 Vurdering av sårbarhet for vegetasjon

Hovedstien langs nordsiden av Engenbrevatnet er i første del en kjørbare veg som etterhvert går over til sti når den nærmer seg fjellet og morenen. Den kjørbare vegen er ikke del av sårbarhetsvurderingen for vegetasjon. Stien er tydelig og litt opparbeidet med grus i nedre del, samt avgrenset med kjetting (figur 3.2), så all ferdsel her er god kanalisert. Oppover i retning breen går stien delvis på tynn grus og morenemateriale, men også for en del på glattskurt berg (figur 3.3). Området har rik berggrunn og det er artsrik flora i de små flekkene med laus grus og jord (figur 3.4). På det glattskurte berget er det litt mose, men generelt lite vegetasjon.



**Figur 3.2** Stien er godt merket og ferdselen tydelig kanalisert i nedre del



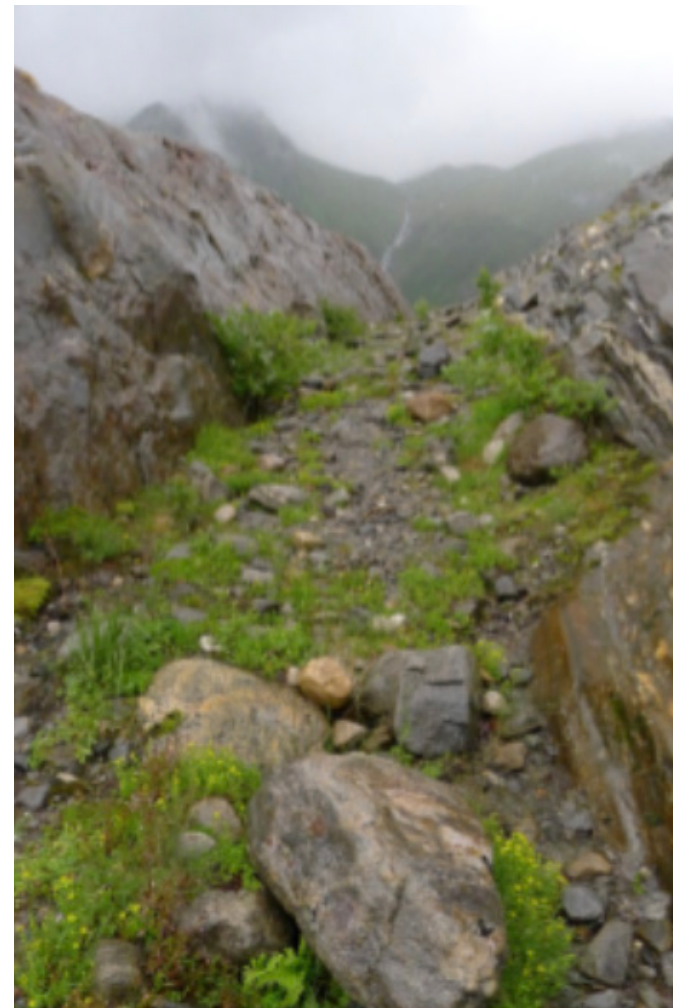
**Figur 3.3** Oppover retning breen går stien delvis på grus og delvis på glatt berg



**Figur 3.4** Det er artsrik flora i små områder langs stien med arter som brudesporte, rosenrot, gulsildre og bakkestjerne

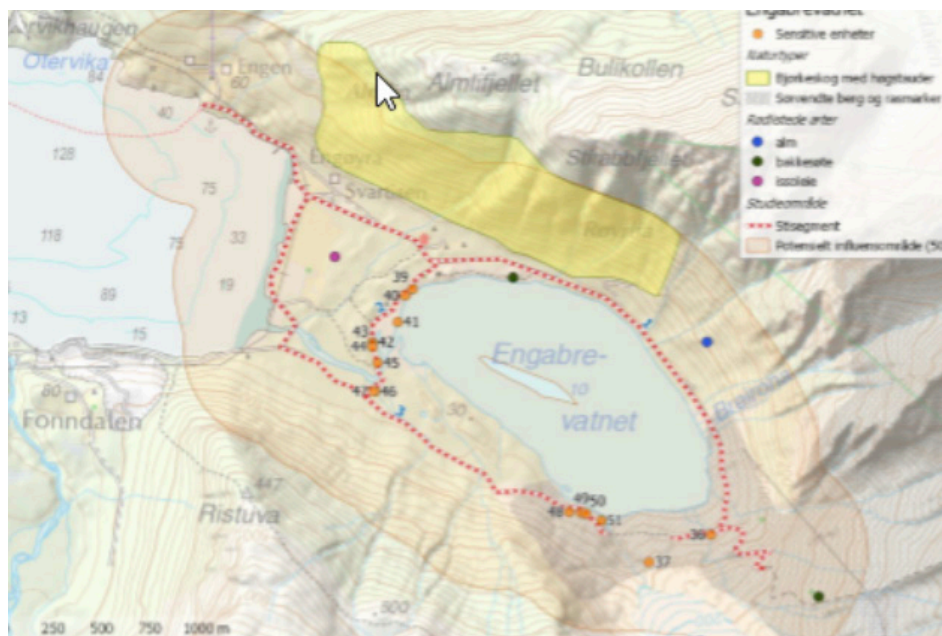


**Figur 3.6** Det er innimellom noen mindre lommer med løsmasser mellom stein og berg. Her kan det være artsrikt og i tynt vegetasjonsdekke oppstår det lett slitasje



**Figur 3.5** Det er grus og stein i den bratte skråninga og kan bli ustabil dersom det kanaliseres mye ferdsel her





**Figur 3.7** Den vurderte stien som beskrives i dette kapitlet går på nordsiden av Engabrevatnet. Her er stien markert med en buffer på 500 meter rundt stisegnet (angitt som sti 1, med blått tall). Tallene og orange punkter langs stien viser sensitive enheter og punktene med andre farger angir kjente forekomster av rødlistede arter. Stien langs vest- og sørsida, angitt som 2 og 3 (blå tall) av vatnet, beskrives i kapittel 4.

Stien på nordsida av Engabrevatnet					Med tiltak (se under)		
Nr på kart	Sensitiv enhet	Areal	Plassering	Areal x plassering	Areal	Plassering	Areal x plassering
37	Bratt skråning med ustabil substrat	1	2	2			
38	Spredt vegetasjon på fint substrat	1	2	2			
	<b>SUM for lokaliteten</b>			<b>4</b>			
	<b>Rødlistearter</b>	Issoleie, bakkesøte, alm			<b>Ingen tiltak foreslått</b>		
	<b>Rødlista naturtyper, Naturbase-lokaliteter</b>	Høgstaude-bjørkeskog					

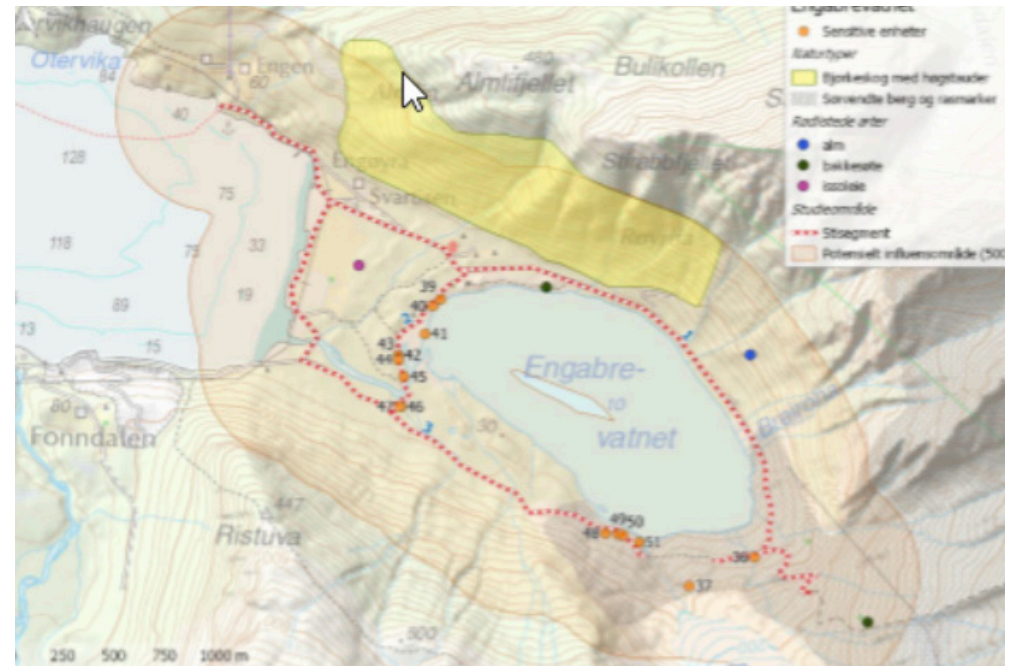
**Tabell 3.1** Sårbarhetsvurdering for vegetasjon langs Hovedstien på nordsida av Engabrevatnet. Tiltak; Lokaliteten er generelt robust og forhold som sikkerhet og logistikk er nok vesentlig mer relevant enn hensynet til sårbar vegetasjon for å få tilrettelegging her. Dersom stitraséen skal justeres og tilpasses økt bruk kan det være bra å unngå og legge stien gjennom de små lommene med artsrike plantesamfunn som finnes her og der oppover mot breen.

## 2.2.3 Vurdering av sårbarhet for dyreliv

(Området som ble besøkt under befaringen er vist i figur 3.8 og 3.9.)

I en ornitologisk undersøkelse på 1970-tallet ble det observert 121 fuglearter i Saltfjellet-området. Av disse ble 49 arter konstatert hekkende, mens 14 sannsynligvis hekket (Moksnes & Vie 1977). Områdene ved Holandsfjorden ble også undersøkt, men artslista i rapporten omfatter i dette området Storglomvatnet med Fykanåga, samt områdene ved Holandsfjorden og Nordfjorden uten nærmere stedsangivelse (Moksnes & Vie 1977). Arter som med sikkerhet hekker/har hekket i delområdet er fiskemåke, makrell-/rødnebbterne, vipe, storspove, sandlo, rødstilk og strandsnipe (figur 3.8 og tabell 3.2).

Når det gjelder pattedyr for Saltfjellet-området som helhet, er det dokumentert faste bestander av gaupe og jerv, mens ulv og bjørn kan forekomme som streifdyr. Elg er relativt vanlig, og rådyr forekommer også, mens situasjonen for fjellrev betraktes som usikker. Det er også reindrift i deler av Saltfjellet (Pedersen & Aandahl 1990). I det aktuelle delområdet er det registrert 10 sauekadaver som er forårsaket av jerv, og ett som er forårsaket av gaupe (figur 3.8 og tabell 3.2). Ifølge Steinar Johansen ble en bjørn skutt i området på 1920-tallet



**Figur 3.8** Oversikt over arealet der det er gjennomført sårbarhetsvurdering for dyreliv på strekningen fra kaia til Engenbreen (blå nummerangivelse 1), og avstikkersti fra Brestua over til Prins Olavs veg (blå nummerangivelse 2) med sårbarhet for punktobservasjoner. Sårbarhet for punktobservasjonen (svarte nummerangivelser) er basert på tabell 2.3-2.6. Se **tabell 3.2** for artsforekomst i punktet. Fargesetting av sårbarhet punktobservasjoner er gjort på bakgrunn av den arten i punktet med høyest sensitivitet. Stien langs vest- og sørsida av vatnet (blå nummerangivelse 3, Prins Olavs veg) beskrives i **kapittel 4**. Kartet er identisk med **figur 4.9** (se **kapittel 1.1** for forklaring).

**Sensitiv enhet 1a:** Området med nakent berg (figur 3.10). Dette kan være potensiell hekkeplass for enkelte rovfuglarter som kongeørn, havørn, fjellvåk, tårnfalk og vandrefalk.

**Tiltak:** Stien passerer i god avstand fra den sensitive enheten og ingen tiltak synes nødvendig.



**Figur 3.10** Sensitiv enhet 1. Området med nakent berg.

**Sensitiv enhet 2v:** Større innsjø (Engenbrevatnet) (figur 3.11). Dette kan være potensiell hekkeplass for enkelte vadefuglarter som strandsnipe, fiskemåke, samt ender og lom. Storlom, fiskemåke, strandsnipe og siland ble observert under befaringen.

**Tiltak:** Vegen passerer ved vannkanten på sørsiden av vannet er det alternative hekkemuligheter der for aktuelle arter. Økt aktivitet i form av kanopadling og lignende på Engenbrevatnet kan ha negative effekter på fugler som hekker ved vannet.



**Figur 3.12** Sensitiv enhet 3. Delta med grusøyr.



**Sensitiv enhet 3:** Delta med grusøyr (figur 3.12). Et avgrenset deltaområde med grusøyr strekker seg ut i Engenbrevatnet på østsida av vannet. Dette er en potensiell hekkeplass for arter som fiskemåke og sandlo. Tjeld og varslende strandsnipe ble observert under befaringen. Deler av øyra er relativt godt skjermet for reirpredasjon fra pattedyr siden elva deler opp området i flere deler.

**Tiltak:** Området ligger i god avstand fra stien. Ingen tiltak synes nødvendig.



**Figur 3.12** Sensitiv enhet 3. Delta med grusøyr.

**Sensitiv enhet 4:** Hekkekoloni for terner (figur 3.13). I følge Steinar Johansen hekket 30-40 par med makrell-/rødnebbterner på de vegetasjonsløse bergene på østsida av Engenbrevatnet fram til rundt årtusenskiftet. Ternene har ikke hekket der siden, men området har følgelig et potensiale som hekkeområde for slike arter.

**Tiltak:** Ingen tiltak synes nødvendig, men dersom nye hekkekolonier etableres kan man vurdere tiltak som for eksempel inngjerding av området for å hindre ferdsel som virker forstyrrende på hekkende terner.



**Figur 3.12** Sensitiv enhet 4. Hekkekoloni for terner.



**Sensitiv enhet 6:** Kulturlandskap, og delta med grusøyør ved vannet og elva (figur 3.14). Sør for Brestua ved øvre enden av elva som har sitt utløp i Holandsfjorden, er det et område med kortvokst vegetasjon med kulturlandskapspreg samt små dammer og grusøyrrer. Dette kan være potensiell hekkeplass for vadere som sandlo, rødstilk og enkeltbekkasin. Storspove, tjeld, fiskemåke og sivspurv ble observert her under befaringen. Området er sterkt berørt av ferdsel, og det er blant annet satt ut bord med benker. I tillegg er det flere spor etter bålplasser her.

**Tiltak:** Området ligger perifert i forhold til ferdsel langs vegen til Engenbreen. Dersom man ønsker å skjerme dette området bør man unngå å kanalisere / oppfordre til ferdsel hit. Eventuelt kan stien trekkes inn i skogkanten på vestsida av området.



**Figur 3.14** Sensitiv enhet 6. Kulturlandskap, og delta med grusøyrrer ved vannet og elva.

**Sensitiv enhet 8:** Grunt område i sjøen, samt strand og strandberg (figur 3.15). Må sees i sammenheng med enhet 9 og 10. Dette kan være potensiell hekkeplass for vadefugl, samt rasteområde for bl.a. vade-, måke- og andefugl. Tjeld og fiskemåke samt varslende rødstilk, strandsnipe og storspove ble observert under befaringen.

**Tiltak:** Vegen fra kaia til Engenbreen går helt i utkanten av området og medfører trolig ingen negative effekter på fuglelivet i enhet. Det bør oppfordres til ikke å ta avstikkere ned i området, spesielt i hekketiden. Hunder bør også holdes i bånd denne perioden av året.



**Figur 3.15** Sensitiv enhet 8. Grunt område i sjøen, samt strand og strandberg.

**Sensitiv enhet 9:** Kulturlandskap (figur 3.16). Delvis gjengrodd eng. Må sees i sammenheng med enhet 8 og 10. Varslende storspove og rødstilk ble observert her.

**Tiltak:** Veggen fra kaia til Engenbreen går helt i utkanten av området og medfører trolig ingen negative effekter på fuglelivet i enheten. Det bør oppfordres til ikke å ta avstikkere ned i området, spesielt i hekketiden. Hunder bør også holdes i bånd denne perioden av året.



**Figur 3.16** Sensitiv enhet 9. Kulturlandskap.

**Sensitiv enhet 10:** Strandeng (figur 3.17). Må sees i sammenheng med enhet 8 og 9. Varslende storspove og rødstilk ble observert her.

**Tiltak:** Veggen fra kaia til Engenbreen går helt i utkanten av området og medfører trolig ingen negative effekter på fuglelivet i enhet. Det bør oppfordres til ikke å ta avstikkere ned i området, spesielt i hekketiden. Hunder bør også holdes i bånd i denne perioden av året.



**Figur 3.17** Sensitiv enhet 10. Strandeng.



# OPPSUMERING FOR DYRELIV

Oppsummering for dyreliv: Ferdsel langs vegen oppover på nordsiden av dalen vil sannsynligvis ikke ha stor innflytelse på fuglelivet i de sensitive enhetene ved sjøen (grunt område i sjøen, strand og strandberg, strandeng, kulturlandskap). Dette fordi ferdselen langs stien foregår helt i utkanten av disse enhetene. Det bør oppfordres til ikke å ta avstikkere ned i områdene ved sjøen, spesielt i hekketiden. Hunder bør også holdes i bånd i denne perioden av året. Økt aktivitet i form av kanopadling og lignende på Engenbrevatnet kan ha negative effekter på fugler som hekker her. Det var tidligere en ternekoloni inne ved vatnet på bresiden, men den har vært forlatt i mange år. Det er en del nakent berg (potensiale for hekkende rovfugl!) både på nord- og sørsiden, men disse har en beliggenhet som er perifer i forhold til ferdsel opp til breen.



## 2.3 ANDRE OPPLEVELSESVERDIER

Adkomsten til bresiden gjennom Engen Brygge gir tilgang til en rekke andre potensielle opplevelser i området. Under gis det en oppstilling med kort beskrivelse av disse.

### **Tåkeheimen:**

DNTs hytte på 1.070 m.o.h med utsikt over breplået, fjorden og øyriket. Et annet navn på hytta er 'Institutt for uhensiktsmessig vær'. Utgangspunkt for tur videre til Helgelandsbukken. Egner seg også som skitur fra Holmvassdammen. Bodø og Omegns Turistforening og Meløy Turlag arrangerer årlige turer.

### **Fondalen:**

For geologene fra Universitet i Bergen, som var på feltarbeid i området i 2019, er det Fondalen som har størst interesse. Det er flotte turmuligheter innover dalen og opp mot Fondalsvatnet, Vissendalen, Midnattsoltinden og Mannhauet.

### **Svartisen Subglasiale Laboratorium:**

Ligger under 200 meter is i et tunnelsystem i fjellet under Engenbreen. I Brelaboratoriet har forskere direkte tilgang til undersiden av breen. Brelaboratoriet er det eneste i sitt slag i hele verden.

### **Sportsfiske:**

Engenbrevatnet med elva ned til sjøen innehar stor fisk av røyr, sjørret og laks. Det pågår et arbeid for å få i stand systematisk drift.

### **Helgelands-bukken:**

Fjelltopp 1.454 m.o.h. som ligger akkurat innenfor nasjonalparkgrensen. Herfra har en utsikt til Svartisen, fjellene rundt Holandsfjorden og skjærgården på Nord-Helgeland. Kjent landemerke for sjøfarere langs kysten. Konturene av Bukken kan ses fra Fondalen gård på sommeren.

### **Rendalsvik:**

Gammelt industristed med gruvedrift. Er skrevet bok "FRA INDUSTRISTED TIL ØDEMARK - GLIMT FRA RENDALSVIKS HISTORIE" av Sigurd Brattland.

### **Svartisen Gård:**

Gårdsanlegg med kjøttproduksjon av storfe. Viktig med videre drift for å ivareta kulturlandskapet. Drives av de 2 eneste fastboende på bresiden - Steinar og Karin Johansen.



### Fonndalen gård:

Fredet gård. Gårdsbebyggelsen ligger på kanten av en morenerygg over Holandsfjorden og ved enden av Fondalen. Bak gården ligger dalen med bratte fjell på 8-900 meters høyde til hver side og Fondalsbreen innerst. I mer enn hundre år har gården vært et utgangspunkt for brevanderingene på denne delen av Svartisen. Da gården ble overtatt av Adolf Johansen i 1882, gjorde Johansen hovedbygningen om til pensjonat. Bosetningen på Fondalen går langt tilbake, sannsynligvis til høymiddelalderen.

### Prins Olavs vei:

Den gamle Prins Olavs veg er mest å regne som ei mulig framtidig 'grein' av turrute-systemet til Engenbreen. Denne vegen stopper i dag ved elva fra breen, i innerenden av Engenbrevatnet. Ifølge Anfinn Myrvang (2000) ble Prins Olavs vei anlagt i slutten av 1920-årene. Veien gikk fra steinkaia på sørsiden av fjorden (bygget i 1917), forbi den gamle turisthytta (borte i dag) nede ved veien like sør for elva fra Engenbrevatnet, og opp mot breen (sørsiden av vatnet). Vegen var oppkalt etter Nordenfjeldske Dampskibsselskabs turistskip med samme navn. Veien er et kulturminne og ble tydelig opparbeidet som en solid mura vei, der grunnen var litt utfordrende. Det skal ha vært is-transport fra breen til fjorden.

## KULTURMINNER

### Fondalen:

Funnsted arkeologisk minne yngre steinalder. En 6 cm lang avlang stein med fure på tvers. Et stykke grå flint, 3-4 cm stort, sannsynligvis 4 spon tatt av, slitespor.

### Fondalen:

Funnsted arkeologisk minne førreformatorisk tid. Fangstgroper.

### Fondalen:

Funnsted arkeologisk minne. Et stykke av mørk, slipt skifer, ca. 3 mm tykt.

### Fondalen:

Fonndalen gård. Handelsanlegg. Vedtaksfredet

### Engen:

Funnsted arkeologisk minne. Flintøks.

### Fonnøyra:

Funnsted arkeologisk minne. Skål av kleberstein.

## 2.4 REISELIVSNÆRINGA

### 2.4.1 Generelt for Meløy

Fram til omstillingsperioden i 2012 har markedsgrunnlaget for reiselivet i Meløy vært forretningsmarkedet med utgangspunkt spesielt i industrien i Glomfjord. Dessuten ferie og fritid der Svartisen har vært en av Nordlands viktigste naturattraksjoner siden denne begynte å tiltrekke seg også utenlandske turister på slutten av 1800-tallet. Siden Kystriksveisamarbeidet ble etablert på 1990-tallet har også trafikken langs Kystriksveien utviklet seg til et viktig markedsgrunnlag for reiselivet i Meløy.

Dagens reiselivsnæring består av rundt 40 bedrifter som til sammen sysselsetter mer enn 60 personer. Flere av bedriftene arbeider med utviklingsplaner.

#### Viktige markeder for dagens reiselivsbedrifter er:

- Rundreiseturister langs Kystriksveien
- Fisketurister
- Aktivitetsturister
- Hurtigruten og cruise
- Befolkningen i regionen og andre som tar utflukter til Meløy
- Fritidsbåt-markedet
- Bedriftsmarkedet med utgangspunkt i lokalt næringsliv
- Bedriftsmarkedet fra regionen, i første rekke Bodø

#### Utviklingsmuligheter

Reiselivet i Meløy har utviklingspotensial både med utgangspunkt i ferie- og fritidsmarkedet og bedriftsmarkedet. En viktig begrensning er at Meløy ikke har bedrifter med ressurser til å være 'lokomotiver' i reiselivsutviklingen. En kritisk suksessfaktor for å kunne utnytte Meløys potensial for reiselivsutvikling, vil derfor være å få fram mer ressurssterke bedrifter med bedre forutsetninger for å arbeide med utvikling.

#### Ferie- og fritidsmarkedet

Her er Svartisen Meløys klart viktigste ressurs. Likevel har Meløy begrensede forutsetninger for å være et reisemål helt på egen hånd – med unntak av for spesielle markedssegmenter som fisketurisme. En utvikling av Svartisen som fyrtårn for region og landsdel, kan endre på dette.

Samtidig er det viktig å posisjonere Meløy i større produktområder og å utvikle samspillet med steder som vil utvikle seg som baser – spesielt Bodø. Det er også viktig for reiselivet i Meløy å posisjonere seg i viktige markedskanaler og felles markedstiltak for større produktområder som Meløy inngår i.

## Bedriftsmarkedet

Dette markedet har i utgangspunktet en annen adferd enn ferie- og fritidsmarkedet. Her vil tilbud i Meløy være den utløsende faktoren for at kundene foretar en reise, noe som stiller større krav til salgsfunksjonen. Bedriftsmarkedet må derfor i mye større grad ivaretas av enkeltbedrifter og samarbeidskonstellasjoner som frontes av bedriftene selv. Samtidig vil bedriftsmarkedet, kanskje i enda større grad enn ferie- og fritidsmarkedet, stille krav til basistilbud som overnatting, servering og møtefasiliteter.

### *Reiselivsutviklingen i Meløy har to hovedutfordringer:*

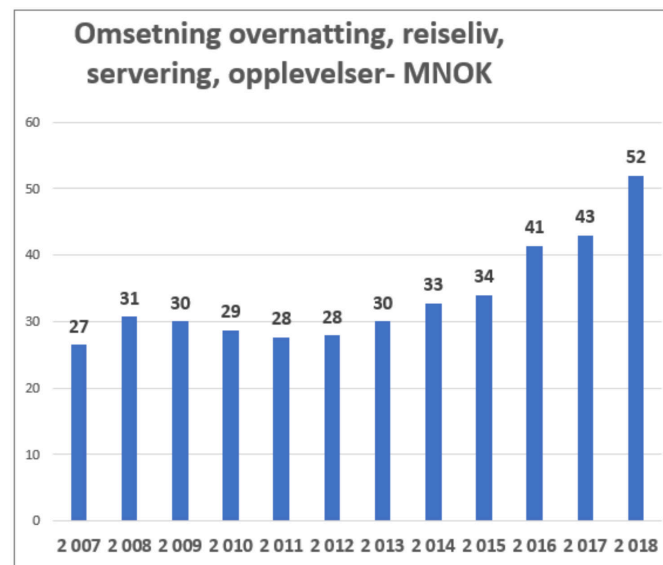
- Styrke og videreutvikle Svartisen som en av de viktigste naturattraksjonene og friluftsområdene i Nordland
- Få fram gode og utviklingsorienterte reiselivsbedrifter

Samtidig er det viktig å posisjonere Meløy overfor aktører og prosesser som kan bidra til å styrke reiselivsaktiviteten i regionen – som:

- Reiselivsutviklingen i Bodø/Salten og sentrale aktører der
- Reiselivsutviklingen på Helgelandskysten
- Kystriksveisamarbeidet
- Hurtigruten

Cruisenæringen er i sterk utvikling. Dette er et marked som må ivaretas kommersielt av bedrifter som kan tjene penger på dette markedet. Cruiseskipene som besøker Svartisen skaper i dag få inntekter og ringvirkninger ellers i Meløy, men er samtidig en viktig del av det økonomiske grunnlaget for en infrastruktur ved Svartisen som er viktig også for andre besøkende.

### Tall omsetning reiseliv 2007-2018:





## 2.4.2 Reiselivet rundt Svartisen

Meløy kommune ved Meløy Utvikling KF jobber her tett med reiselivet gjennom Hovedprosjekt Svartisen og bedriftsnettverket for Svartisen. Nettverket er åpent for alle reiselivsbedrifter i Meløy. Som ledd i en helhetlig utvikling av Svartisen som attraksjon er det en prioritert oppgave å styrke samarbeidet mellom disse, styrke kompetansen og styrke bedriftenes evne til videre utvikling.

### Bedriftsnettverket

Bedriftsnettverket er en viktig bidragsyter for utviklingen av Svartisleden og tilretteleggingen i hele området. For at Svartisleden skal utvikles til en topp-attraksjon i Nordland med svært høy opplevelsesverdi for besøkende, er vi avhengig av at samspillet mellom de ulike aktørene er godt. Lokal verdiskapning er avhengig av gode og utviklingsorienterte bedrifter som er lagspillere. I bedriftsnettverket har vi en arena for å legge til rette for dette. Fokus fremover vil ligge på produktutvikling og kompetanseheving. Ingen bedrifter er utelukket for nettverket, men de som er med i neste fase av nettverket er de bedriftene som ønsker å satse, og som setter av egne ressurser.



## Forretningsplan for fase 3

### Mål

- Opplevelseskvaliteten i Svartisen-området skal styrkes gjennom utvikling av bedriftenes produkter og kompetanse
- Sesongen skal forlenges
- Svartisen og Meløy skal få en tydeligere identitet og et mer konkret innhold som opplevelsesdestinasjon
- Nettverket skal være en spydspiss for å løfte opplevelsesnæringa i Meløy

### Strategier

- Utvikling av opplevelsesprodukter i regi av, eller i samarbeid med, bedrifter i nettverket, utvikling av kompetanse i tilknytning til dette, med særlig fokus på bruk av tjenstedesign-metoder
- Fokuserer på et begrenset antall utviklingstiltak i nettverkets regi, og prioriterer å arbeide godt med disse
- Gjennom bruk av tjenstedesign-metoder skal gode, helhetlige produkter utvikles
- Videreutvikle samarbeidet i nettverket og samspill mellom nettverket og aktører utenfor dette – som Hurtigruten og cruisenæringen
- Spille sammen med og ta posisjon i viktige regionale utviklingsprosjekter – cruisenettverket i Bodø og ferie- og fritidssatsingen i Salten, i regi av Visit Bodø

### Markedsprioriteringer

Nettverket skal arbeide for å løfte opplevelsesleverandørene og samarbeidet mellom disse, og vil i utgangspunktet fokusere på:

- Ferie og fritid
- Bilturister som kjører Kystriksveien
- Utfluktsturister fra Bodø
- Grupper inklusive Hurtigruten og cruise
- Venner på tur
- Bedriftsmarkedet

### Hovedaktiviteter

#### Produktutvikling

- Utvikling av konsepter basert på inntil 5 dagers opphold i Meløy, basert på samarbeid mellom flere bedrifter for det norske og internasjonale markedet
- Utvikling av tilbud i Meløy mot ferie- og fritidssatsingen i Salten, i regi av Visit Bodø
- Utvikling av samarbeidskonsepter overfor bedriftsmarkedet og 'venner på tur'
- Utvikling av oppdaterte plattformer og strategier for bruk av SO-ME-kanaler
- Utvikling av produktpresentasjoner og presentasjoner på felles nettsider

#### Utvikling av Svartisen og Meløy som opplevelsesdestinasjon for gruppeturister

- Utvikling av opplevelsesprodukter for Hurtigrutens ekspedisjonscruise
- Utvikling av opplevelsesprodukter i samarbeid med cruisenettverket i Bodø

#### Utvikling av felles vertskap

- Utarbeidelse av oversikt over fellesfunksjoner og aktører knyttet til disse
- Konkretisering av hvordan vertskapsfunksjoner skal gjennomføres gjennom samarbeid mellom bedrifter, grunneiere og kommune
- Utvikling av finansieringsmodell

#### Kompetanseutvikling

- Gjennomføre studiereise til annet reisemål der isbre som attraksjon, og samarbeid mellom bedrifter, er nøkkelementer
- Gjennomføring av andre tiltak for kompetanseutvikling, med fortsatt fokus på bærekraft

Flere av hovedaktivitetene skal ha stort fokus på sesongforlengelse og utvikling av nye sesonger.

## Deltakerbedrifter

<b>Bedrift</b>	<b>Virksomhet</b>	<b>Nøkkelperson</b>	<b>Org nr.</b>
Engenbreen Skyss AS	Skyssbåt/transport	Kim-Børge Skjellstad	915.288.820
Meløy BedriftsService	Kafé, servering, utleie	Mary-Ann Selfors	984.679.939
Svartisen Moose	Elg-guiding	Line Svartis	916.807.503
Engen Brygge	Kaianlegg	Mats Engen	917.510.490
Svartisen Gård	Gårdsturisme	Steinar Johansen	870.264.712
Meløy Adventure	Breførere	Øyvind Gjersvik	916.860.196
Arctic Wanderlust	Breførere	Vegard Kristiansen	816.865.832
Myrvoll Kulturgård	Kulturturisme	Ruth Myrvang	916.352.913
Vitar Fykantrappan	Opplevelsesturisme	Anne Marit Oleen	952.076.663
Engen Gård	Overnatting	Bjørghild Engen	911.968.282
Furøy camping	Campingplass	Ann Olaug Taraldsen	922.021.845
Kvitbrygga Fiskecamp	Fisketurisme	Solveig Pedersen	988.636.711
Meløy Tur- og Minibusservice	Transport	Wenche Gundersen	987.389.575
Meløy Utvikling KF	Meløy Kommunes næringsutviklingsselskap	Espen Maruhn	999.281.389
Bolga brygge	Restaurant, overnatting, fisketurisme	Helen Lindqvist	994.076.698
Svartisen AS	Brestua, utleiehytter, avtale-partner, Hurtigruten og cruise	Rolf B. Nilsen	987.126.205





# HOTELL SVART

Svart blir verdens første energipositive hotell og det første bygget som reises etter Powerhouse-standarden, nord for Polarsirkelen. Hotellet vil ha et årlig energibehov som er 85 prosent lavere enn et moderne hotell, og skal også produsere sin egen energi. Det er Snøhetta, i samarbeid med Arctic Adventure of Norway, Asplan Viak og Skanska, som har designet Svart - verdens første Powerhouse-hotell.

‘Å bygge i et så dyrebart miljø som det vi finner på Svartisen, kommer med noen helt klare krav til oss som arkitekter. Vi må ta vare på den naturlige skjønnheten til området og verne om flora og fauna. Det er ekstremt viktig for oss at Svart etterlater et minimalt fottrykk i den rene nordnorske naturen. Å skape et energipositivt hotell, med en tilhørende skånsom drift, har vært helt avgjørende for å skape en turistattraksjon med fokus på bærekraft og respekt for de sjeldne planteartene, det rene brevannet og den blå breisen i det unike nærmiljøet rundt hotellet’, sier grunnlegger og partner i Snøhetta, Kjetil Trædal Thorsen. (Fra pressemeldingen i 2018).

Nå har prosjekteier Miris AS fått tilsagn om 50 millioner euro i byggelån til Svart hotell. Det er US Capital Global som har gitt tilsagnet. Dette skal ha sikret 67 prosent av finansieringen. Leder for kommunikasjon og marked i Nord-Norsk Reiseliv, Siw Sandvik, mener Svart hotell vil skille seg ut som et internasjonalt fyrtårn for bærekraftig reiseliv (Avisa Nordland 04.05.20).

Det er ingen tvil om at Svart hotell åpner opp et enormt mulighetsrom for utviklingen av reiselivet lokalt, regional og i landsdelen. Ikke minst i forhold til fokuset på bærekraft og vern av den unike naturen som tross alt er grunnen til at hotellet ønskes bygget ved Engenbreen. Miris ønsker nå et større engasjement lokalt for å bidra med lokalprodusert mat, opplevelser og tjenester. I den forbindelsen har Miris gitt Meløy Utvikling KF i oppdrag å sette i stand en workshop med lokal og regional aktører.

## For mer informasjon, se:

<https://www.svart.no/>

<https://www.an.no/oyvind-43-tror-gigant-prosjektet-kan-snu-opp-ned-pa-alt-vil-generere-voldsomt-med-trafikk/s/5-4-1198163>

<https://www.an.no/tror-hotellet-kan-na-kunder-utenfor-europa-et-fantastisk-flott-konsept/s/5-4-1199074>

<https://www.an.no/amerikansk-finans-stopp-hyller-prosjektet-kan-bli-et-av-europas-mest-spektakulare-reisemaal/s/5-4-1201781>

## 2.5 DEN BESØKENDE

Det har vært jobbet med de besøkende til Svartisen gjennom hele prosjektperioden for utviklingsprosjekt Svartisen. I 2018 ble det laget et oppsummerende notat av dette arbeidet, og bestemt at det videre arbeidet i hovedsak tas med som en del av bedriftsnettverk Svartisen. Det er først og fremst bedriftene som skal nyttiggjøre seg av dette arbeidet, men det vil selvfølgelig ligge til grunn for arbeidet med alt av tilrettelegging, og i forhold til videre kundeundersøkelser. I kundeundersøkelsen fra 2018 tok vi utgangspunkt i dette arbeidet for å få vite mer om behovene til akkurat de besøkende vi ønsker å satse på.

### 2.5.1 Typer besøkende etter reisemåte

En måte å dele inn markedet på, er å ta utgangspunkt i reisemåte:

- Kystriksvei-turister
- Utflukt-turister fra Bodø/Salten
- Hurtigruteturister
- Cruiseturister
- Brevandrere
- Lokalbefolkning

#### Kystriksvei-turister

Kystriksvei-turistene har vi gode kunnskaper om gjennom samarbeidet som Svartisenprosjektet har med Kystriksveien Reiseliv AS. Svartisen er en av toppattraksjonene for turister som kjører Kystriksveien (fylkesvei 17), og kan oppleves både i form av utsikt fra veien og ved å ta skyssbåt fra fylkesvei 17 og over til bresiden. Rundt 1/3 av Kystriksvei-turistene er utlendinger.

#### Litt om Kystriksvei-turister:

- Kjører med bil langs hele eller deler av fylkesvei 17 mellom Steinkjer og Bodø
- Fra slutten av mai til begynnelsen av september, størst antall midt på sommeren
- Gjerne et par eller to par som reiser sammen
- Er gjerne godt voksne, få reiser med barn
- Vil gjerne ha litt fysisk aktivitet
- Avhengig av skyssbåten for å komme over til bresiden
- Bruker i dag typisk 3-4 timer på breen, 5 timer + for de som blir med på bretur
- Spiser gjerne et måltid på Brestua
- Noen vil gå på breen, andre helt opp til breen, men de fleste er fornøyd med å være i nærheten av breen
- Turistene er opptatt av å kunne gå turer når de er på ferie - å gjøre det i nærheten av Svartisen gjør vandretilbudet mer attraktivt
- Kjøper gjerne aktiviteter som 'Kiss a moose' (barnefamilier, utlendinger spesielt)
- Kundene ankommer Svartisen på formiddagen og spres ut over hele området



## Utfluktsturister fra Bodø/Salten

Den pågående reiselivssatsingen i Bodø/Salten forventes å resultere i at flere ferie- og fritidsreisende vil besøke regionen – både nordmenn og utlendinger. Dette vil gi nye markedsmuligheter for en attraksjon som Svartisen – også i form av lengre sesong. Svartisenprosjektet har etablert et samarbeid med Visit Bodø AS som vil være viktig for å lykkes i dette markedet.

Det er lettest å reise mellom Bodø og Svartisen (skyssbåtkaia ved fylkesvei 17) med bil. Kjøreturen tar ca. 2,5 timer. Det er også muligheter for å bruke offentlig transport (hurtigbåt eller buss) kombinert med drosje eller leiebil i Meløy. Transportløsninger mellom Bodø og Svartisen er en egen hovedaktivitet i Svartisenprosjektet.

## Hurtigruteturister

Samarbeidsavtaler med Hurtigruten og cruisenæringen har vært avgjørende for økonomien til Svartisen AS, og gjør det mulig for Brestua å ha åpent også for å kunne betjene andre gjester. Svartisenprosjektet har etablert et samarbeid med Hurtigruten, som anser Svartisen som et attraktivt produkt for sine gjester, og som ønsker å bidra til å videreutvikle dette. Spesielle utfordringer er kort oppholdstid på bresiden og lang og kostbar transport mellom Meløy og Bodø.

## Cruiseturister

Svartisen har lang historie som attraksjon for cruiseturister. Svartisenprosjektet har etablert et samarbeid med cruisesatsingen i Bodø/Salten ved at Svartisen AS har blitt deltaker i denne, noe som blant annet gir sterkt forbedrede muligheter for markedsføring og dialog med cruiseoperatørene. Cruisesatsingen legger opp til sterk vekst i antall anløp, samtidig som flere av disse kommer utenfor sommersesongen.

## Brevandrere

Flere bedrifter tilbyr vandring på Svartisen (Engenbreen), og har i denne forbindelse et samarbeid med skyssbåten og Svartisen AS. Enkelte steder på Vestlandet har det vært suksess med utvikling av flere typer brevandringsprodukter (inklusive kortvarige turer hvor folk så vidt prøver å gå på isen) – noe som også kan åpne nye inntektsmuligheter for reiselivet og nye opplevelsesmuligheter for besøkende.





### **Litt om brevandrere:**

- Kommer vanligvis i regi av brevandringsfirma som har opplegg for hele oppholdet på bresiden
- Er avhengig av skyssbåten for å komme til bresiden
- Kundene kan være 'breturister' som tar direkte kontakt med en av opplevelsesbedriftene (individuelle eller grupper) eller ordinære Kystriksveien-turister som ønsker en naturaktivitet litt utenom det vanlige

### **Litt om lokalbefolkningen:**

- Bor i Meløy eller nabokommunene
- Skal på tur, enkelte ganger på arrangementer
- Har ofte med familie eller venner som er på besøk
- Avhengig av skyssbåten for å komme over til bresiden
- Har ulik adferd på bresiden – noen går opp til Brestua, noen går opp mot breen og enkelte går mer krevende turer

### **Litt om hurtigruteturistene:**

- Besøker Svartisen på organisert utflukt i regi av Hurtigruten i samarbeid med Svartisen AS
- Går ute i fjorden over fra nordgående hurtigrute til hurtigbåt som tar turistene til land på bresiden, og deretter til Bodø hvor de tar igjen hurtigruten før den går videre til Lofoten
- Etterspør både utsikt til breen og andre tilbud (som servering på Brestua og Svartisen Moose)
- Har i dag ikke tid til å gå opp til breen
- Ønsker mer informasjon om Svartisen
- Ønsker et bedre aktivitets-/opplevelsestilbud

### **Litt om cruiseturistene:**

- Besøker Svartisen på organisert utflukt i regi av cruiseoperatører i samarbeid med Svartisen AS
- En del settes i land med tenderbåter, en voksende del kommer på bussutflukt fra Bodø
- Etterspør både utsikt til breen og andre tilbud (som servering ved Brestua og Svartisen Moose)
- Har vanligvis ikke tid til å gå opp til breen

### **Litt om utfluktsturister fra Bodø/Salten:**

- Kommer vanligvis i egen regi, oftest med bil
- Avhengig av skyssbåten for å komme over til bresiden
- Har ulik adferd på bresiden, noen går opp til Brestua, noen går opp mot breen og enkelte går mer krevende turer, som til Tåkeheimen
- Kan ha behov for overnatting, i Bodø, Saltstraumen eller Meløy

## 2.5.2 Typer besøkende etter reisemåte

Personas er en arbeidsmetodikk som benyttes av Nord-Norsk Reiseliv AS for å kunne beskrive særtrekk hos ulike typer kunder. Vi forestiller oss hele kundereisen når vi bruker personas. Fra før opplevelsen blir kjøpt, under og etter opplevelsen. Behovet er kjernen og en personas kartlegges i detalj slik at man sørger for større treffsikkerhet i jakten på kunder.

Her er ulike kunder delt inn i fem hovedgrupper (eller familier) – som hver igjen er delt inn i flere ulike personas.

For Svartisen peker følgende personas seg ut:

Utgangspunkt	Farge	Målgruppe	Personas
Best etablerte målgrupper	Lilla	Attraksjonsjakt	Bucketlist-Betty
	Blå	Naturlig påfyll	Naturelsker-Nina
Målgrupper med utviklingspotensial	Lilla	Attraksjonsjakt	Epic-Eric
	Grønn	Felleskap	Vennetur-Vegard
	Rød	Kultur og læring	Team-Tina
	Blå	Naturlig påfyll	Kulturav-Knut
	Gul	Sinnsro og klarhet	Nybegynner-Nils
			Stressles-Stian

### KULTURARV-KNUT



- Interessert i fortidas tradisjoner og hendelser
- Vil forstå og lære mer.
- Ildsjel som vil bidra til å bevare kulturarven.
- Ønsker ypperlig formidling med nye, interessante perspektiver
- Deltar svært aktivt i opplevelsene om de gir mening og treffer interessen.

### NATURELSKER-NINA



- Vil ut på tur og tett på natur
- De varige, enkle verdiene
- Vil gjerne se nye landskap
- Lytter til råd og tips fra natur- og tur-guruer
- Vil senke skuldrene og leve

### NYBEGYNNER-NILS



- Vil ut i naturen og lære noe
- Vil prøve noe nytt, gjerne en sport eller aktivitet utendørs
- Opptatt av å kunne mestre
- Vil følge læreren / guiden sin
- Aktivitet i naturen er viktigst

### BUCKETLIST-BETTY



- Kommer for å se attraksjoner
- Vil ha mye på kort tid
- Har en «best-of-tilnærming»
- Velger ofte hovedrutene
- Vil ha inspirasjon og råd
- Trenger mye og kjapp info

### EPIC ERIC



- Vil se fantastiske attraksjoner
- Bruker tid om det er verdt det, men kaster ikke bort tida
- Vil ha enkel informasjon
- Opptatt av å dokumentere
- Vil ha trygghet for kjøp

### VENNETUR-VEGARD



- Vil pleie flokken sin
- Vil gjøre ting sammen
- Vil kose seg ved måltidene
- Vil bo samlet, gode fellesrom
- Sosiale opplevelser er viktigst
- Vil ha det enkelt og fleksibelt

For mer informasjon, se vedlegg:

- [Arbeidsnotat målgrupper.](#)
- <https://brand.nordnorge.com/personas-kolleksjon/personaskolleksjon>

## 2.5.3 Kundeundersøkelser

Sommeren 2016 ble det foretatt 24 dybdeintervjuer med besøkende, om opplevelsen ved breen. Av de 24 var det 20 som gikk for å komme til brekanten. Noen få av disse valgte å snu på grunn av glatte berg eller at det var for krevende. Alle som hadde vært ved breen fortalte at det å være nærmest isen hadde vært høydepunktet med besøket.

- Videre er undersøkelsen klar på at det viktigste for å utvikle Svartisen er å beholde roen og det naturlige ved stedet. Bevar det genuine og husk hva det handler om; nemlig selve Svartisen.



### Viktigste funn fra undersøkelsen i 2016, oppsummert:

- De fleste bruker 3-4 timer på besøket.
- De fleste går helt inn til isen, men også de som kun går til Brestua fremhever dette som en flott naturopplevelse.
- Båtturen trekkes fram som positiv.
- De spurte fremhever at Svartisen i seg selv er «stort nok». De søker fred og ro.
- Ingen av de spurte etterspør biltransport fra kaia til Svartisen. Hundekjøring og annen miljøvennlig transport er ønskelig.
- Lite kunnskap om Svartisen før reisen starter. Flere peker på dårlig/lite markedsføring.
- Informasjon fra kaia til brekanteten er for dårlig. Uklart hvilke stier som fører til hva.
- Turistene ønsker mer informasjon om breens utvikling.
- Mange savner mer spennende (lokal) mat på Brestua. Informasjon (meny) mangler!

Kundeundersøkelsen fra 2016 ble fulgt opp av en ny undersøkelse i 2018. Her tok man utgangspunkt i arbeidet som var gjort med kartlegging av kundegrupper der alle gruppene var representert. Allerede halvveis i undersøkelsen begynte svarene å repeteres. Hovedkommentaren som samtlige har uttalt er: behold roen i området. Turistene påpeker at de håper roen, stillheten og det uberørte vil bli ivaretatt i fremtiden. De er altså svært fornøyd med helhetsopplevelsen, men samtidig er det potensiale for et lite løft. Bedre informasjon i området om selve breen, bedre tilbud ved Brestua og mulighet for flere (ikke for mange) aktiviteter i området.



### Sitat fra undersøkelsen:

*"På en måte ble det bedre enn vi trodde, fordi vi tenkte oss på dagstur, men fikk en helhetlig opplevelse som virkelig overrasket! Forventet ikke at det skulle være en så spesiell opplevelse på kveldstid. Vi anbefaler å overnatte her og få den unike opplevelsen av stillhet og ro – 'alenetid med breen'."*

### Svartisen om 5 år:

*"Vi håper jo det ikke har utviklet seg for mye i retning 'masseturisme'. Området har et stort potensiale, men det er viktig at det hele tiden reguleres, så det ikke går over styr."*

- 13 av 20 gikk opp til brekanten og alle var svært fornøyd med opplevelsen av isen på nært hold.
- 6 gikk ikke opp - 1 skulle gå etter intervjuet.
- 5 ønsket ikke trapp opp til breen, og påpekte at det ville ødelegge opplevelsen, at det blir for stort inngrep i naturen, som i dag er så fint ivaretatt.
- 4 sier deler av turen kan tilrettelegges, enten med trapp av stein eller tau (de ønsker at turen kan bli mer tilgjengelig).
- 8 nevner at det burde vært bedre skilting angående sko/utstyr og advarsler/info ang sikkerhet ved å nærme seg isen. Flere utenlandske var usikre på hvor trygt det var, men tok sjansen å gå helt inntil. For mange er det et mål å ta på isen, men når de kommer opp blir de rådville når det gjelder sikkerhet.

### Mann (60):

*"Jeg har vært her en gang før og da gikk jeg opp til isen, men nå er jeg dårlig til beins. Jeg hadde ikke hatt mulighet til å gå opp trapper uansett. Hvis jeg hadde vært hakket bedre i foten ville jeg kunne gått opp ved hjelp av tau. Trapper ville vært verre."*



### For mer informasjon, se vedlegg:

- Fullstendige rapporter og korte filmer fra kundeundersøkelsen:  
<https://drive.google.com/open?id=1eSdHV7ySyzm9FCHf6Ab89dxgmlFOnDwn>

## 2.6 TALL UTVIKLING SVARTISEN

Det har vært et stigende antall besøkende siden Meløy kommune sitt strategiske kjøp av selskapene Svartisen AS og Svartisen Eiendom AS. Fra 2018 til 2019 var den totale økningen på ca. 16 prosent. Utenlandske turister på Svartisen utgjør anslagsvis 70 prosent av den totale trafikken. Stort sett alt av trafikk utenom den lokale skyssbåten «Isprins», som eies og drives av Engenbreen Skyss AS, utgjøres av utenlandske turister. Engenbreen Skyss AS har for øvrig hatt en økning i antall passasjerer fra 5.500 i 2015 til 13.500 i 2019.

Den største bekymringen relatert til tallene, er tallene fra Hurtigruten. Det har vært en markant nedgang her. Denne trafikken har vært mye av den økonomiske grunnmuren for driften av Brestua, og Svartisen AS, som har avtale med Hurtigruten. En prisstigning på utflukten fra Hurtigruten på ca. 50 prosent fra 2017 til 2018, har mye å si for nedgangen. Selv om vi har meget god oversikt over det totale antallet besøkende har vi foreløpig ikke god nok oversikt over bevegelsesmønsteret i området. De aller fleste følger Svartisledden til Brestua, men hvor mange som tar turen videre er usikkert.

Det ble i 2017 etablert et utkikkspunkt i samarbeid med brefører Anneke Leune i Rocks and Rivers. Det ble satt opp en varde med turkasse for å registrere antall besøkende. Besøktallet her har økt fra 1.744 i 2017 til ca. 2.500 i 2019. Her har fordelingen av nordmenn og utenlandske besøkende gått fra en fordeling på 60/40 nordmenn/utlendinger til ca. 50/50. Det er registrert besøkende fra 55 land. Den betydelig største gruppen besøkende kommer fra Tyskland, og utgjør ca. 1/3 av de besøkende fra utlandet.

For signaturproduktet for Svartisen, brevandring, har vi dessverre ikke noen gode tall for de senere årene. I 2012, da Rocks and Rivers var den eneste lokale leverandøren, lå tallene på ca. 300. I de siste årene har brekanten trukket seg betydelig tilbake, ca. 220 meter de 2 siste årene, og det har blitt betydelig vanskeligere å ta seg opp på selve breen, da kantene er høye og bratte.

<b>Tall besøkende Svartisen</b>	<b>2017</b>	<b>2018</b>	<b>2019</b>
Reisende med egen båt		1000	1500
Hurtigruten	3500	1270	1269
Cruiseanløp Holandsfjord	3083	5800	4500
Utflukter fra cruiseanløp i Bodø m/buss			1354
Hurtigbåt fra Bodø Cruisehavn			284
Individuelt reisene / lokalt og feriemarked FV17	9500	11250	12500
Busssgrupper FV17	1000		1000
Sum besøkende	17083	19320	22407

### **Utvikling omsetning på Svartisen etter Meløy Kommunes strategiske oppkjøp**

	<b>2018</b>	<b>2019</b>
Svartisen AS, Svartisen Eiendom AS	350	2049
Engenbreen Skyss AS	0	2210
Svartisen Moose AS	0	645
Beyond Limits AS	0	763
Meløy Adventure AS	0	761
Finne Ut	0	0
Estimat øvrige virksomheter	1100	2390
	2450	8826

Tallene gir uttrykk for omsetningen og aktiviteten i de bedrifter som er relevant for virksomheten rundt Svartisen. Dette må ikke betraktes som verdiskaping, da vi i så fall måtte ha trukket fra kostnader i det enkelte selskap. Når det gjelder aksjeselskapene, er tallene tatt fra offisielle tall fra Brønnøysundregistrene. Når det gjelder de øvrige enkeltmannsforetakene er det gjort et kvalifisert estimat. I dette ligger også den delen av Meløy BedriftsService som har inntekter fra driften av Brestua.

## 2.7 ANNEN RELEVANT KUNNSKAP

### Grunneierforhold

Grunneierforholdene for Svartisleden er oversiktlige og alle avtaler er signert. Det er 5 grunneiere for hele turen til brekanten. Det samme gjelder for turen videre helt opp til Helgelandsbukken. Det er ikke lagt med noen grunneieravtale for områdene Meløy kommune har tilegnet seg gjennom kjøpet av Svartisen Eiendom AS, da det er kommunen som er søker.

Den eneste utfordringen er området på sørsiden av Engenbrevatnet, Prins Olavs vei, der du har den historiske ruten fra fjorden opp til breen. Eierne av dette området, Fonndalen AS, ønsker ikke at det skal være noe tilrettelegging langs Prins Olavs vei, men er samtidig tydelige på at de hverken kan eller vil hindre allmenn ferdsel.

Slik Svartisleden er lagt i dag er dette ikke noe problem. Skillet for eiendommen til Fonndalen AS går på sørsiden av breelva og Engenbrevatnet ned til fjorden.

### For mer informasjon, se vedlegg:

- [Avtale Steinar Johansen](#) - [Avtale Mats Engeng](#)
- [Avtale Bjørghild Engen](#) - [Avtale Statskog](#)

### Drift av Svartisleden

Venneforeningen Svartisens Venner har i dialog med styringsgruppa for 'Hovedprosjekt Svartisen' i første omgang tatt et ansvar for å realisere den ikke-kommersielle delen av infrastrukturen som mangler. Konkret gjelder dette det praktiske arbeidet med bedre tilrettelegging fra området hvor man må ta seg til fots for å komme opp til breen, samt søke om finansiering via forskjellige fond og stiftelser. Svartisen AS ved daglig leder koordinerer den daglige driften i området. Det er viktig at det jobbes med utforming av avtaler mellom de ulike aktørene som avklarer ansvarsforhold og prosedyrer med rutiner hvor dette er nødvendig.

### Hovedmål:

- Gode fellesfunksjoner med god forutsigbarhet, både for besøkende, grunneiere og næringsaktører
- Klar ansvars- og rolledeling mellom aktører som ivaretar fellesfunksjoner
- Forutsigbart system for finansiering

Når det gjelder finansiering er det etablert en driftsavtale med Engenbreen Skyss AS, Engen brygge AS og Svartisen AS om å kunne bruke Svartisens Venner som driftsorganisasjon, hvor det blir satt av 10/20NOK (barn/voksne) fra hver besøkende, i form av prispåslag fra kaiavgift og båtbillett, til å drifte området i henhold til prioriterte satsingsområder hvert år. Det kan være grusing av vei, søppel-håndtering, merking/skilting, toalettløsninger etc., med andre ord vanlige fellesgodeutfordringer.

Midlene som ble satt tatt inn gjennom denne avtalen for sesongen 2019 utgjorde i overkant av 200.000,-. Disse midlene skulle overføres til Svartisens Venner i 2020, men utbetalingene ble stoppet da vi så utfordringene for de lokale bedriftene i forhold til corona-pandemien. Bedriftene som utgjør aktørene i avtalen er viktige for at det i skal kunne være aktivitet på Svartisen. Det ble derfor bestemt at midlene som ble tatt inn ikke kunne utbetales, men heller må brukes for å sikre likviditeten til bedriftene.

Det som også er klart er at det mest sannsynlig ikke vil bli utbetalt noen midler fra sesongen 2020. Intensjonen og villigheten fra bedriftene har vært forbilledlig, men akkurat nå må de sørge for at de overlever sesongen. Dette gjør at vi må se på alternative muligheter for et forutsigbart system for finansiering, og vi er i dialog med Kunnskapsparken Helgeland for en mulig forstudie med dette temaet.



## Tilrettelegging offentlig transport

Det aller meste av offentlig transport i regionen er innrettet slik at det er mulig å ta seg fra de omliggende kommunene og inn til fylkeshovedstaden Bodø på morgenen, og så tilbake fra Bodø på ettermiddagen. Bodø er et trafikk-knutepunkt for besøkende utenfra med båt, buss, tog og fly, men trafikken ut er i liten grad tilpasset dagsturer ut i distriktene. I hovedsak må du overnatte for å kunne besøke distriktene. Dette har vært en utfordring for kommunikasjon med offentlig transport til Svartisen. På den ene siden ønsker vi gjester som overnatter, men dette er samtidig en terskel for besøk.

Hovedprosjektet har hatt dialog med Nordland Fylkeskommune angående offentlig kommunikasjon til Svartisen. Det er bedriftsnettverket ved Svartisen AS som har tatt på seg ansvaret for dette arbeidet. I 2019 opprettet Nordland fylkeskommune en ny sommerrute med hurtigbåt, Nordlandsexpressen/NEX, på strekningen Bodø-Sandnessjøen. Planen er at man nå skal kunne reise fra Sandnessjøen til Røst på en og samme dag, med korresponderende kystbåter langs kysten. Denne ruten går fra Bodø på morgenen og er på Ørnes kl. 09.35, omtrent samtidig med Hurtigrutens nordgående rute. Utfordringen er imidlertid å komme seg fra Ørnes til kaianlegget i Holandsvika.

Per i dag er det ingen korresponderende busser fra Ørnes sørover langs Fv 17. Det vi ser på som en mulighet er et samarbeid med Hurtigrutens utflukt til Svartisen på den nordgående ruten. Fra 2019 ble denne utflukten endret, slik at den foregår med buss fra Ørnes til Holandsvika, og derfra til Bodø med buss etter å ha vært på Svartisen. Det vi ser på er mulighet for å kunne bestille plass på bussen for andre enn de som er med Hurtigruten. I tillegg er det dialog med lokale transportbedrifter med tanke på transporten fra Ørnes til Svartisen.

Slik situasjonen er med tanke på utfordringene innen samferdsel for Nordland Fylkeskommune, anses det som lite sannsynlig å skulle få opprettet eventuelle nye offentlige tilbud. Sommerruten med Nordlandsexpressen fra Bodø til Sandnessjøen vil i alle fall fortsette, og det jobbes aktivt for å forbedre tilretteleggingen rundt denne ruten.

### For mer informasjon, se vedlegg:

- [Referat prosjektevalueringsmøte NEX sommerruter 2019](#)

### Kreditering av bilder

- Ole-Marius T.Storfjell
- Espen Maruhn



# 3.0 MÅL OG STRATEGISKE GREP

## 3.1 Mål med besøksforvaltningen

### Mål for naturverdiene.

Overordnet mål:

- Ta vare på natur- og kulturverdiene og fremheve Svartisleden som hovedinnfallsport til Saltfjellet/Svartisen nasjonalpark.

Delmål:

- Formidle kunnskapen om natur- og kulturverdiene i området.
- Tilrettelegge for sporløs ferdsel.
- Ta ansvar for god reisemålsledelse.
- Legge til rette for gode naturopplevelser for alle.

### Mål for reiselivet

Overordnet mål:

- Svartisleden skal utvikles til en toppattraksjon i Norge for å gi økt lokal verdiskapning gjennom fokus på bærekraft.

Delmål:

- Videreutvikle kundereisen.
- Utvidelse av sesongen.
- Styrke opplevelseskvaliteten gjennom utvikling av produkter og kompetanse.

### Mål for den besøkende

Overordnet mål:

- Legge til rette for meningsfulle naturopplevelser for alle.

Delmål:

- Sette de besøkende i stand til å ta gode valg ut ifra egne forutsetninger.
- Lære om natur og/eller kulturverdiene i området.
- Gi de besøkende mulighet til å bidra med å ta vare på/utvikle området.

## 3.2 ANALYSE AV MÅLENE SETT I LYS AV KUNNSKAPEN

### 3.2.1 Natur

Ut ifra sårbarhetsanalysen er det ingen store utfordringer i forhold til hverken vegetasjon eller dyreliv forbundet med Svartisleden. Ferdsele er i hovedsak kanalisert på grusvei og berg, underlag som tåler betydelig mer trafikk enn det som er i dag. Det er ingen flaskehals forbundet med ferdseleåren, og trafikken sprer seg over et stort område.

Det som er av sårbare enheter fra enden av grusveien og opp mot brekanten unngår vi med omleggingen av det gamle stisystemet, og tilrettelegging av en felles rute opp til brekanten og videre opp til Tåkeheimen og Helgelandbukken.

Det er også slått fast at det ikke er noen konflikt mellom driften av Svartisen gård og økt trafikk, hverken langs Svartisleden eller ellers i området. Den største utfordringen er at noen av de besøkende ikke er vant til å omgås beitedyr som går fritt, og størrelsen på det frittgående storfeet kan virke skummelt på noen. Dette har imidlertid ikke vært noe tema så langt, foruten i ROS-analysen, og her anbefales det at det blir informert om at storfe går fritt og at du skal opptre med varsomhet.

Slik landskapet forekommer er driften av Svartisen gård med frittgående beitedyr meget positivt for hvordan landskapet fremstår. Fra grusveien og opp mot brekanten går ikke beitedyrene og her kan man tydelig se hvordan vegetasjonen raskt tar over landskapet i takt med tilbaketrekningen til brekanten.

Kundeundersøkelsene viser at de besøkende er opptatt av at roen, stillheten og det uberørte vil bli ivaretatt i fremtiden. De blir overrasket over den storslåtte naturen og effekten det har på dem. Dette er et godt utgangspunkt for formidling av stedlige natur- og kulturverdier, og gjør dem mottakelig for konseptet om sporløs ferdsel. Det handler om tilrettelegging av informasjon langs hele kundereisen, og at de ser sammenhengen i det som formidles. Om det er hvor de kan kaste søppel, gå på do, tilgang til riktig sikkerhetsinformasjon eller å lære noe nytt om isbreer, flora, fauna, klima eller hvordan den store, gamle turistbussen fra Stryn har havnet på bresiden.

Meløy kommune har tatt ansvaret som den lokale forvalteren, og har gjort strategiske grep for å sikre en ønsket utvikling gjennom kjøp av Svartisen AS og Svartisen Eiendom AS. Dette er ikke en lovpålagt oppgave og er utfordrende med tanke på en anstrengt kommuneøkonomi, men området fortjener å bli tatt vare på for å sikre gode naturopplevelser også for fremtidige generasjoner. Derfor er det viktig at det også jobbes tett med aktører utenfor kommunegrensen som kan bidra med å løfte satsingen (ref. Nasjonale turiststier) og at de folkevalgte i Meløy får et godt kunnskapsgrunnlag for å kunne ta gode og langsiktige beslutninger.



Besøksforvaltning i praksis dreier seg i stor grad om å avklare roller og ansvar og å sikre en omforent reisemålsledelse som over tid kan utvikle et forpliktende og effektivt samspill mellom det offentlige, lokalsamfunnet og næringsaktørene. I første del av strategien har vi vist at Meløy kommune tar ansvar, blant annet med utvikling av konkrete verktøy for bruk i planarbeidet, og med kunnskapsheving av de folkevalgte. Pilotkurset i Besøksforvaltning som ble gjennomført på Teams 07.05.2020 fikk gode tilbakemeldinger fra lederne av de 3 største partiene i Meløy, og alle ønsket at dette skulle følges tett opp videre. Nordland fylkeskommune er allerede i gang med å se på om dette kan bli en kursserie. Koblet opp mot syklusen med valg og revidering av kommuneplaner i kommunene kan dette bli et meget godt verktøy for fremtiden.

Tilgjengeligheten og muligheten for trygge, men storslåtte, naturopplevelser for alle typer mennesker gjør Svartisleden til en god kandidat til å kunne fronte nasjonale turiststier med utgangspunkt i universell utforming. Området inn til og rundt Brestua kan med relativt lite tilrettelegging være tilgjengelige for alle mennesker i alle livsfaser og med ulike forutsetninger.

For en stor andel av de besøkende er Brestua endestasjonen for besøket, og for de fleste av disse er dette en stor nok opplevelse. Brestua og området rundt kan utvikles til å bli et nav for opplevelsene i området.

Det finnes alternative turmulighet i nærheten som er tilgjengelig for de fleste, og som kan benyttes mens andre i turfølget går den nasjonale turiststien, samt at alle kan få en formidling om nasjonal turiststi og hva som kan oppleves på turen ved bilder og tekst, film, mm, på Brestua. Skilt, informasjon og formidling bør være universelt utformet.

Nasjonale turiststier bør gi et godt tilbud til alle i og med at dette er en nasjonal satsing.

Utfordringen her er selvfølgelig finansiering av tiltak.

## 3.2.2 Reiselivet

Satsingen på Svartisen med utgangspunkt i Reiselivsstrategien for Meløy har, som vist, sørget for en bra økning i omsetning for de kommersielle aktørene. Fremdeles er det et stort rom for forbedring. Noen flere og bedre produkter.

- Utvikling av produktpakker som gir bedre inntjening, samarbeid, lengre oppholdstid og rom for sesongutvidelse.
- Forpliktende avtaler mellom de ulike aktørene.
- Felles visuell identitet langs hele kundereisen.

De mest sentrale aktørene i nettverket har vist vilje til å bidra ut over det som kan forventes gjennom den signerte driftsavtalen. Det som også er tydelig er at bedriftene i Meløy er relativt små og utsatt for svingninger i besøkstallene. Corona-pandemien har gjort situasjonen for reiselivsbedriftene veldig usikker, og dermed også om vi kan hente ut utbyttet fra den etablerte driftsavtalen.

Gjennom spørreundersøkelse og nettmøter med reiselivsnæringen i Meløy er det kommet tydelige tilbakemeldinger på at tiltakene fra staten ikke er tilpasset bedriftene lokalt. Driftsavtalen

På tross av usikkerheten rundt pandemien ser det ut til at Innovasjon Norge vil godkjenne en fase 3 for Bedriftsnettverk Svartisen. Utvidelse av sesong og produktutvikling vil være sentralt i dette arbeidet. Finansieringen av nettverket hjelper oss å få inn fagressurser og heve kompetanse lokalt.

Det har vært mye oppmerksomhet i regional media rundt hotell Svart i det siste. Prosjekteierne Miris er nærmere en finansiering og ønsker å knytte til seg de lokale leverandørbedriftene i hele leveransekjeden. For de lokale bedriftene som ønsker å satse er dette en gylden mulighet til å kunne få helårsdrift.

Utfordringen er selvfølgelig usikkerheten rundt en faktisk realisering, men Miris ønsker å følge tett opp fremover.

Fokuset ikke bare Svartisen, men Meløy og hele regionen. Konseptet har bærekraft som et fundament og målgruppen er velstående kunder som skal bli i over en uke.

For leverandørbedriftene er dette et stor mulighetsrom, men det stiller stor krav til kvalitet og hvordan de leverer med tanke på bærekraft.

Hvis vi ikke kan levere lokalt vil hotellet selv måtte ta kontroll over hele leverandørkjeden, og kanskje til og med hele området rundt Engenbreen. Med målgruppen de skal levere til kan ingenting overlates til tilfeldighetene for at de skal kunne overleve.

Svart gir et stor mulighetsrom og fokus lokalt, uavhengig om hotellet blir en realitet. Men hva vi får igjen er avhengige av om vi kan levere. Dette gjelder både leverandørbedriftene og kommunen som lokal forvalter.

### 3.2.3 Besøkende

Vi har god oversikt over hvem de besøkende er og hva de ønsker, men det er viktig at vi utvikler et godt system for tilbakemeldinger og hvordan vi kan bruke disse for å kontinuerlig forbedre kundereisen. De besøkende ønsker å bidra, i alle fall så lenge de er informert om det. Da skyssbåten økte prisene med 10/20 kroner for barn/voksne i 2019, var det mange som reagerte på økningen i pris. Det var helt til de ble informert gjennom Båtbilletten/miniguide og skipperen om at prispåslaget skulle gå til å ta vare på og utvikle området.

#### **Informasjon.**

Vi tror god informasjon relatert i forhold til innhold (opplevelser, sikkerhet, fakta, båtruter, åpningstider, sporløs ferdsel etc.), formidlingsmåte (nettside, app, miniguide, vertskap) og sted i kundereisen er nøkkelen til gode opplevelser for de besøkende – det å sette de besøkende i stand til å ta gode valg ut ifra egne forutsetninger.

Gjennom bruk av tjenestedesign har vi kartlagt og visualisert kundereisen, nå skal vi ha fokus på å realisere innholdet i kundereisen. En felles visuell profil vil kunne knytte sammen innhold og formidlingsmåte.

#### **Sikkerhet.**

Det største faremomentet forbundet med Svartisleden selve isbreen. Det har i de senere år forekommet flere dødsfall i Norge i forbindelse med isbreer, heldigvis ingen i på Svartisen. En stor andel av de besøkende er fra utlandet og har ingen erfaring hverken med ferdsel i ulendt terreng eller farene forbundet med nærkontakt med isbreer.

Det at isbreen er i konstant bevegelse og utgjør en fare vil være hovedfokus for formidling av sikkerhetsinformasjon. Denne informasjonen skal følge hele kundereisen.

Vi ser at besøkende som tar turen helt opp til brekanten er fristet til å ta på isen. For å fange oppmerksomheten når du har kommet så nært trenger vi et blikkfang som kan fylle flere funksjoner.

- Må passe inn i terrenget. Ikke synlig fra avstand, men et blikkfang når du nærmer deg.
- Et fristed fra vær og vind.
- Må være mobilt for å ha muligheten til å følge brekantens vandring.
- Være i stand til å formidle sikkerhetsrisikoen på en god måte.



## Tilrettelegging.

Tilretteleggingen på selve turstien har vi god oversikt over og tiltak er planlagt for 2020. Det mest kontroversielle ut ifra tilbakemeldingene fra de besøkende er eventuelt skjulet/infosenteret ved brekanten. Sesongen 2020 vil bli brukt til å få tilbakemeldinger på dette.

Etter at planene om grusuttak ble stoppet er de største usikkerhetsmomentene er relatert til beslutning om ny veitrase med bro som skal krysse Holandsfjorden. Dette er et felles prosjekt med Rødøy kommune. Per i dag står ikke denne planen i nasjonal transportplan, og det jobbes for å utrede realismen i prosjektet.

For Svartisledden isolert sett vil dette ved en eventuell realisering kunne resultere i lettere tilgang og økt trafikk, men du vil ha liten grad av kontroll over trafikken.

For utviklingen av hele området legger det noen begrensninger.

- I dag har vi full kontroll med trafikken siden alle er nødt til å ankomme med båt.
- Det er ingen som vil være med å finansiere en nødvendig rassikring og utvikling av kaianlegget i Holandsvik siden den endelige løsningen er besluttet å være bro over.
- Næringsaktører får ikke gjort utviklingstiltak på egen eiendom som følge av båndlegging av områder forbundet med veitraseen.

Det skal anmerkes at det parallelt med utredningen av realiteten i vei-prosjektet jobbes med en reguleringsplan for kaianlegget i Holandsvika.

Kaianleggene på begge sider er også den største utfordringen med tanke på universell utfordring, spesielt med tanke på rullestolbrukere. For å ta høyde for stigningsgraden og varierende havnivå må det lages helt nye landganger for å imøtekomme kravene til universell utforming. Dette er det per i dag ikke midler til å finansiere lokalt. Igjen vil god og riktig informasjon kunne gjøre at man unngår misforståelser og dårlige opplevelser. Det er bedre at de som er avhengige av denne typen tilrettelegging får riktig informasjon på starten av kundereisen, mens de enda sitter hjemme. Slik kan de tidlig ta en god beslutning med utgangspunkt i egne forutsetninger.

# 3.3 STRATEGISKE GREP OG PRIORITERINGER

## 3.3.1 Strategiske grep for å ivareta naturverdiene

**Naturverdiene og kulturverdiene rundt Svartiseleden er grunnen til at de besøkende kommer. Ved å styrke disse verdiene styrker vi opplevelsen for de besøkende.**

**1. Alle tiltak som skal iverksettes gjøres med utgangspunkt i å bevare eller fremheve grunnverdiene jobbet frem i merkevareplattformen for Svartisen.**

Merkevareplattformen skal være retningsgivende for det videre arbeidet med produktutvikling (kommersielle og ikke-kommersielle) og arbeidet med bruk og vern av hele Svartisenområdet som er forankret i Meløy kommunes planstrategi for inneværende periode.

**2. Det skal utvikles et helhetlig konsept for formidling basert på kundereisen og kontinuerlig arbeid med kompetansegrunnlaget.**

Vi har jobbet grundig med kundereisen gjennom kursene i tjenestedesign, nå skal vi bruke det grunnlaget til å fylle de ulike kontaktpunktene med innhold. Vi starter med å utvikle Svartiseleden til et opplevelsesprodukt basert på isbreens vandring fra fjorden til brekanten med hjelp fra Kystriksveien reiseliv og Universitet i Bergen.

**3. Meløy kommune skal ta ansvar for god besøksledelse lokalt, basert på samarbeid med regionale og nasjonale fagmiljø.**

Meløy kommune har gjennom handling vist at de ønsker å være en aktiv tilrettelegger for lokal verdiskapning og forvalter av området. Prosessen med den kommende kommuneplanen vil bli brukt til å teste ut prinsippene for besøksforvaltning i praksis. Samarbeidet med Nordland fylkeskommune og tilgangen til deres fagressurser er uvurderlig. I tillegg vil en status for Svartiseleden som nasjonal turiststi sette ytterligere rammer for det videre arbeide. Spesielt tanke på autorisasjonskravene som stilles til kontinuerlig jobbing med besøksforvaltning.

Det gode samarbeidet med nasjonalparkforvaltningen må også trekkes frem, det ligger en felles måloppnåelse i realiseringen av Svartiseleden som nasjonal turiststi.

- Markedsføring av nasjonalparken.
- Økt verdiskapning av trafikken i randsonen.
- Styring av trafikken til områder som er tilrettelagt for det.
- Formidling av natur- og kulturverdiene på stedet. En satellitt av nasjonalparken kan etableres med utgangspunkt i Svartiseleden.

I en felles tilbakemelding til nasjonalparkstyret har Meløy og Gildeskål fremlagt ønske om et besøkscenter langs den andre av ferdsselsårene på vei til og fra Nord-norge, FV17. Isbreer skaper stor interesse, spesielt for utenlandske turister. Sør i Norge eksisterer det flere besøkscenter for isbreen, det er ingen nord for Jostedalbreen. Svartisen subglasiale laboratorium er det eneste i sitt slag i verden, men formidlingen er totalt fraværende.

### 3.3.2 Strategiske grep for å ivareta reiselivets interesser

#### 1. Videreutvikle gode samarbeidsarenaer mellom de ulike aktørene – lokalt, regionalt og nasjonalt.

Meløy Utvikling KF har ansvaret for koordinering av arbeidet med næringsutvikling lokalt og arrangerer møter med reiselivet flere ganger i året. Corona-pandemien har vist at behovet for god kommunikasjon ut til de lokale bedriftene er essensielt. Bruken av nettbaserte løsninger har eskalert og gjort det lettere å få tilbakemelding på bedriftenes behov, få samlet tilbakemeldingene og videreformidlet dem samlet videre oppover i systemet. Bedre kommunikasjon og god rolleavklaring er en sentral del av god destinasjonsledelse. Det at de ulike aktørene og nivåene kommuniserer godt seg imellom åpner opp et stort mulighetsrom. Ofte finnes det løsninger på utfordringene, du vet bare ikke om det.

Noen av samarbeidsarenaene som er viktig for Svartisleden:

- Pilot Besøksforvaltning.
- Samlinger/seminar Nasjonal turiststi.
- Arbeidsgruppe Destinasjon Salten/Visit Bodø.
- Bedriftsnettverk Svartisen.
- Styringsgruppe Hovedprosjekt Svartisen.
- Lokalt næringsnettverk.
- Nasjonalparkstyret.

#### 2. Bruke kundereisen (ved tjenstedesign som verktøy) aktivt for å øke styrke samarbeide, bedre kunnskapsgrunnlaget og øke attraksjonsverdien for de besøkende og til Svartisleden.

Kundereisen danner en god ramme for å få en god og praktisk oversikt over hva som fungerer og hva som det må jobbes med både på og bak scenen for at de besøkende skal få en best mulig opplevelse, og at denne opplevelsen er så sømløs som mulig. For at det skal være sømløst må også ansvarsfordelingen mellom aktørene være tydelig, noe som gir et godt grunnlag for godt samarbeid.

#### 3. Utvikling av opplevelsesprodukter i regi av eller i samarbeid med bedrifter i nettverket, utvikling av kompetanse i tilknytning til dette, med særlig fokus på bruk av tjenstedesign-metoder.

- Utvikling av konsepter basert på inntil 5 dagers opphold i Meløy - basert på samarbeid mellom flere bedrifter for det norske og internasjonale markeder
- Utvikling av tilbud i Meløy mot ferie- og fritidssatsingen i Salten i regi av Visit Bodø
- Utvikling av samarbeidskonsepter overfor bedriftsmarkedet og «venner på tur»
- Utvikling av oppdaterte plattformer og strategier for bruk av SOME-kanaler
- Utvikling av produktpresentasjoner og presentasjoner på felles nettsider



### 3.3.3 Strategiske grep for å ivareta de besøkende

#### 1. Bruke universell utforming som ramme for å utvikle meningsfulle opplevelser for alle.

Det vil ikke si at vi skal legge til rette for at alle skal kunne komme seg til brekanten. Men ved å bruke universell utforming som prinsipp vil vi kunne øke brukertilfredsheten til de besøkende, både med tanke på fysiske tiltak og med tanke på formidling/utvikling av opplevelsesprodukt. Hva hvis vi tenker formidling med utgangspunkt i alle sansene? Svartileden vil oppleves veldig forskjellig fra sesong til sesong hvis du tilrettelegger opplevelser ut ifra sansene. Du vil kunne sette sammen helt unike opplevelsesprodukt.

#### 2. Vi skal utvikle formidlingskonsept med felles visuell profil som kan brukes på alle informasjonsplattformer.

God og riktig informasjon, hvor du kjenner igjen senderen av budskapet, langs hele kundereisen er nøkkelen til at de besøkende kan ta gode valg ut ifra egne forutsetninger. Ulike kundegrupper foretrekker ulikt format på informasjonen, men det skal komme tydelig frem at det er samme budskapet.

#### 3. Det skal lages et system for tilbakemelding.

Fra kundenes ståsted oppleves Svartisenområdet allerede som en destinasjon, uavhengig hvem som har ansvaret for de ulike delene av leveransen. Det må kommuniseres ut tydelig at vi ønsker tilbakemeldinger, og at disse tilbakemeldingene er en del av et system som sørger for kontinuerlig forbedring.

# 4.0 TILTAKSPLAN

Se vedlegg for tiltaksplan; [Tiltaksplan 2020](#)

