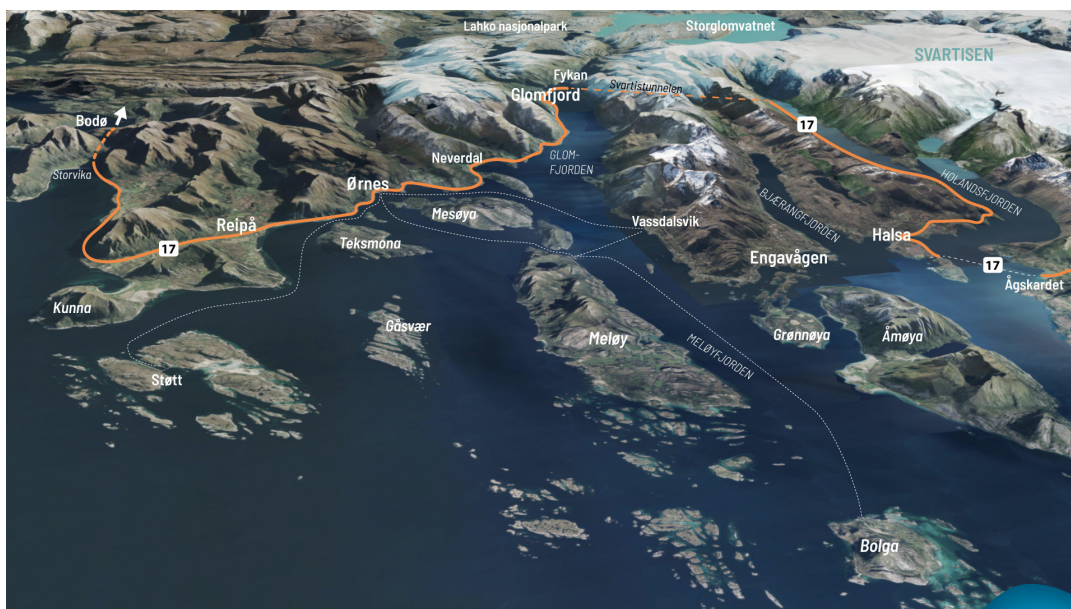


MELØY utvikling



MELØY UTVIKLING KF
INDEX MELØY 2021



INNHold

Strategisk Næringsplan 2019-22	side 2
Befolkning	side 3
• Historisk befolkningsutvikling	
• Befolkningsutvikling siste år, alder, kjønn, prognoser	
• Pendling	
Nytableringer	side 16
Sysselsetting	side 19
• Næringer, utdanning, pendling, arbeidsledighet, andel sysselsatte, sårbarhet	
Sosiale forhold	side 32
• Utdanning, uførhet	
Næringsliv	side 34
• Omsetning, marginer, egenkapital. Bransjevis	
Inntekt og formue	side 44
• Husholdninger	
Oppsummering	side 45

Indeks Meløy har som mål å fremskaffe fakta om utvikling og status på viktige områder, som har betydning for utviklingen i Meløy. Indeks Meløy skal bidra til styrking av beslutningsgrunnlag herunder det strategiske næringsarbeidet i Meløy og annet planarbeid i forbindelse med nærings- og befolkningsutviklingen i Meløy. Utgangspunktet er Strategisk Næringsplan for 2019-2022.

3

Strategisk næringsplan 2019-22

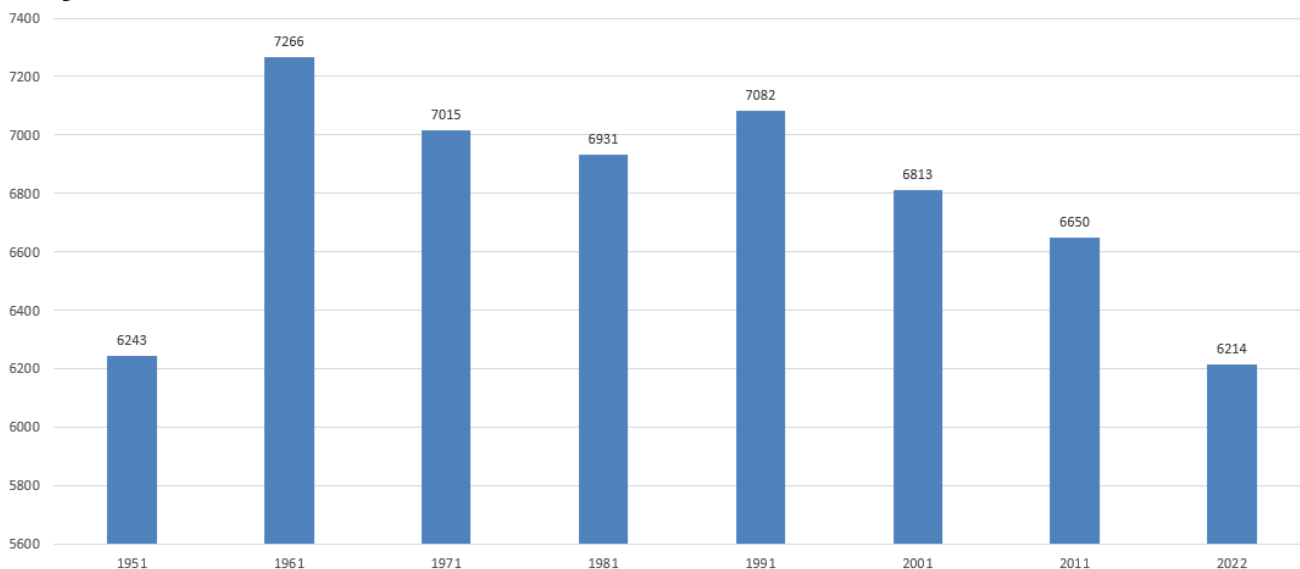
I Strategisk Næringsplan for 2019-2022 finner vi følgende målsetting for utviklingen når det gjelder sysselsetting og befolkning:

	Mål	Mål	Resultat	Resultat
	2022	2030	01.01.2020	01.01.2022
Befolkning	6390	6500	6288	6214
Sysselsetting	2837	2886	2786	2791
Andel sysselsatte	0,44	0,44	0,44	0,44

Vi ligger under måltallene i Strategisk næringsplan både for befolkning og sysselsetting. Når det gjelder sysselsetting er resultatet pr. 1.1 2022 veldig nært de målene man hadde for 2022.

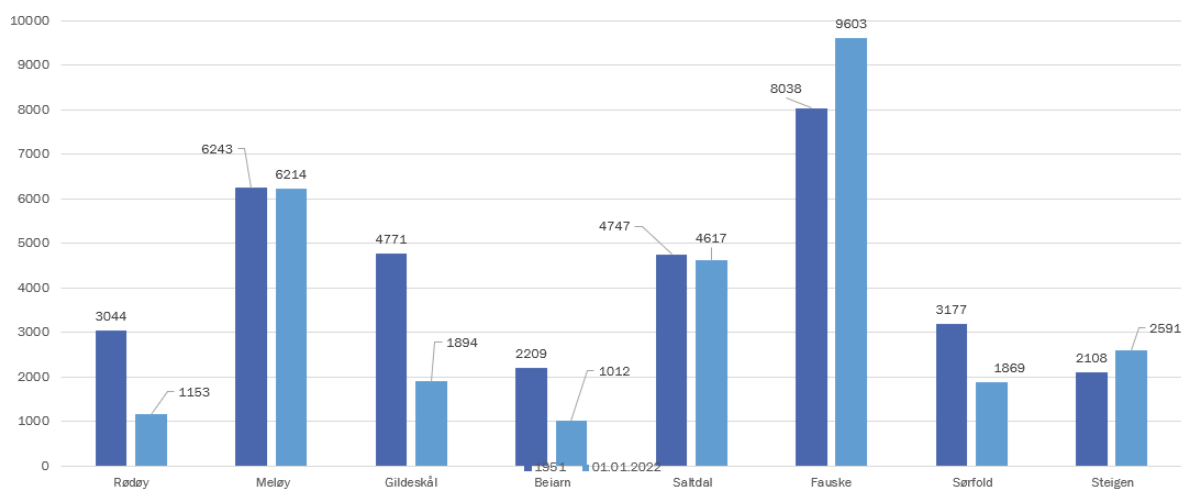
Historisk befolkningsutvikling

Meløy kommune 1951 - 01.01.2022



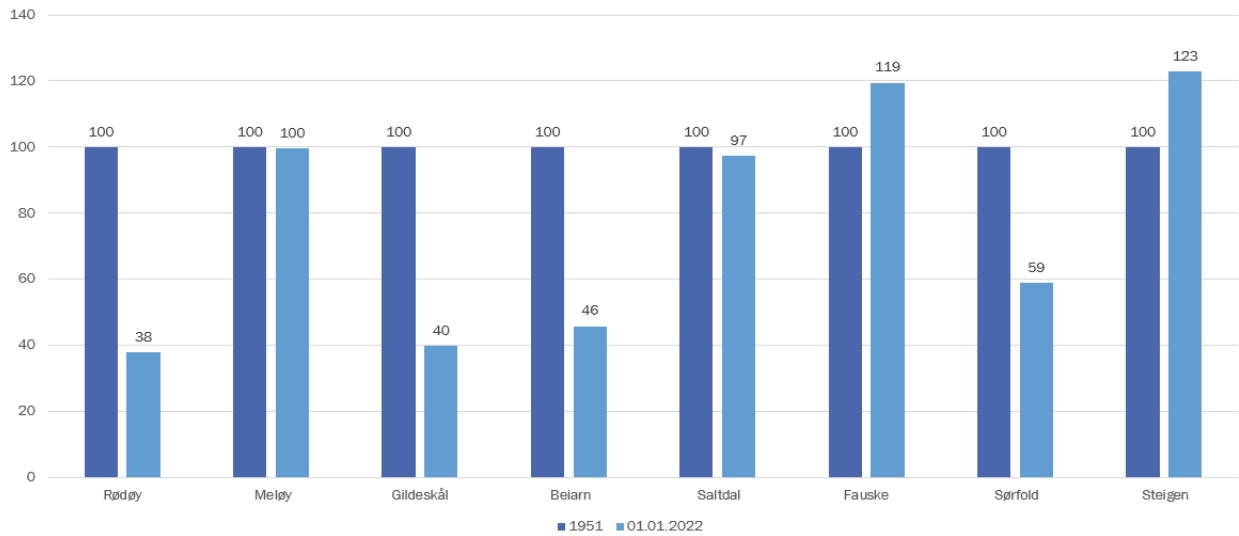
Historisk befolkningsutvikling

Saltenkommuner 1951 - 01.01.2022



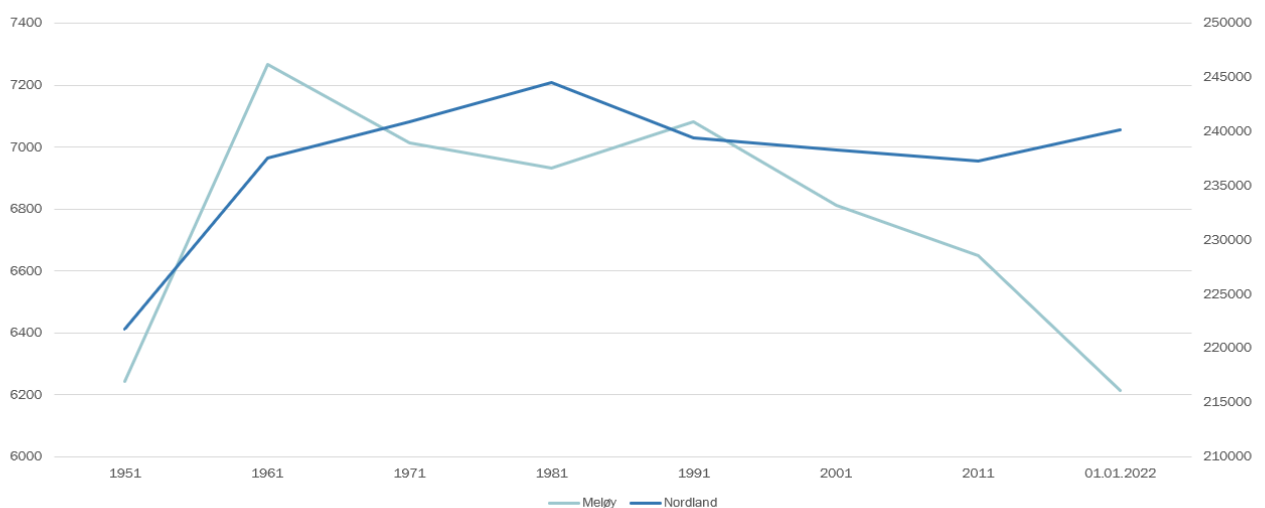
Indeksert befolkningsutvikling

Saltenkommuner 1951 - 2022



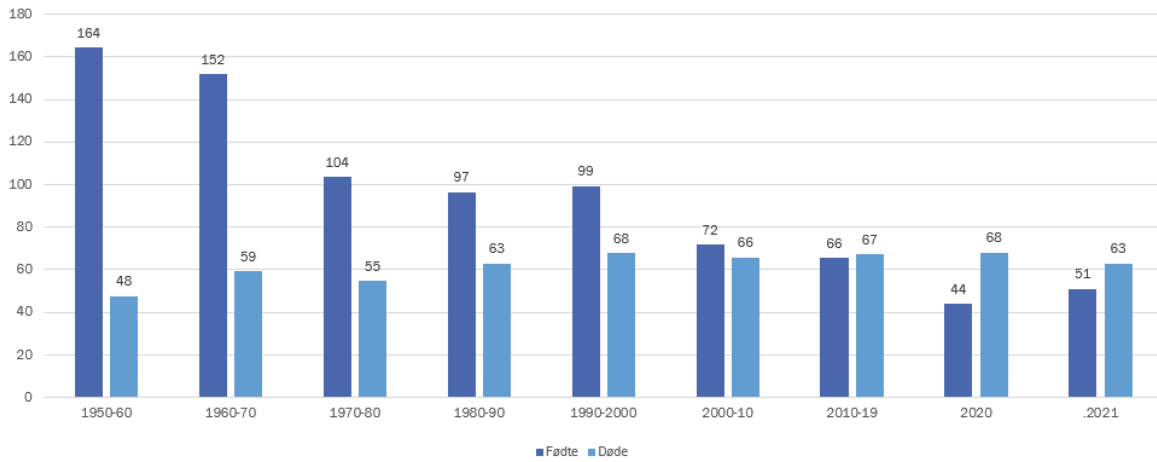
Historisk befolkningsutvikling

Meløy og Nordland 1951 - 01.01.2022

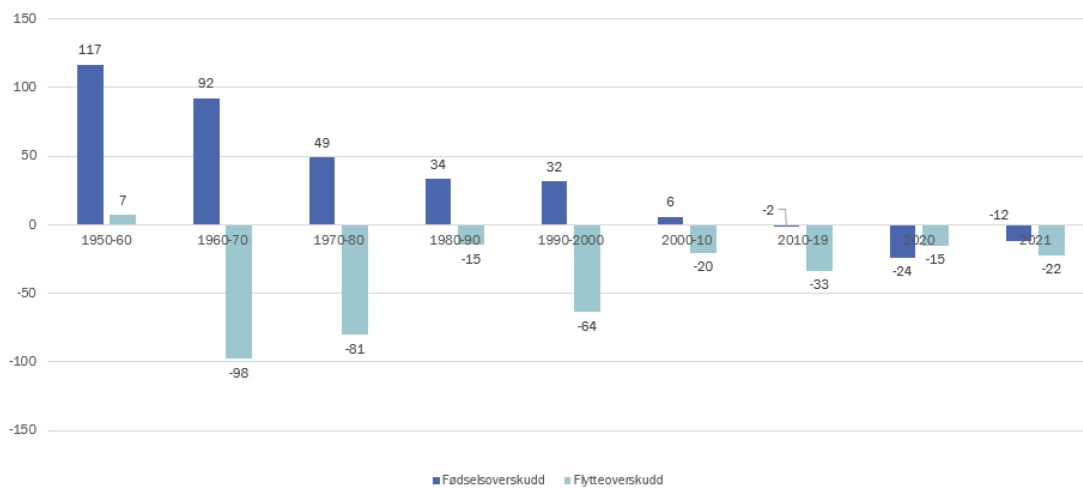


Fødte og døde i Meløy

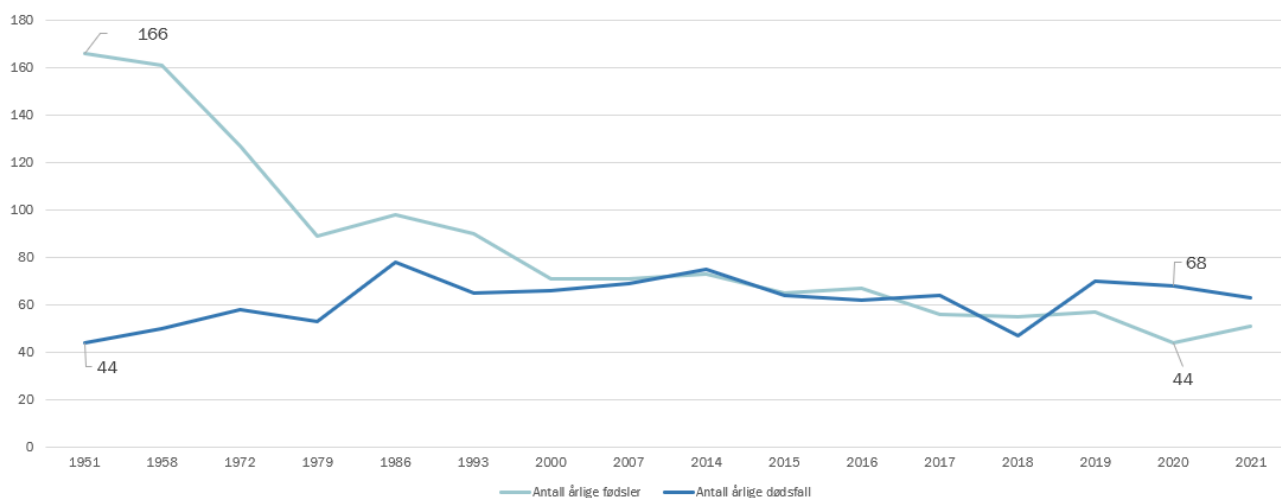
Årlige gjennomsnitt i ulike perioder



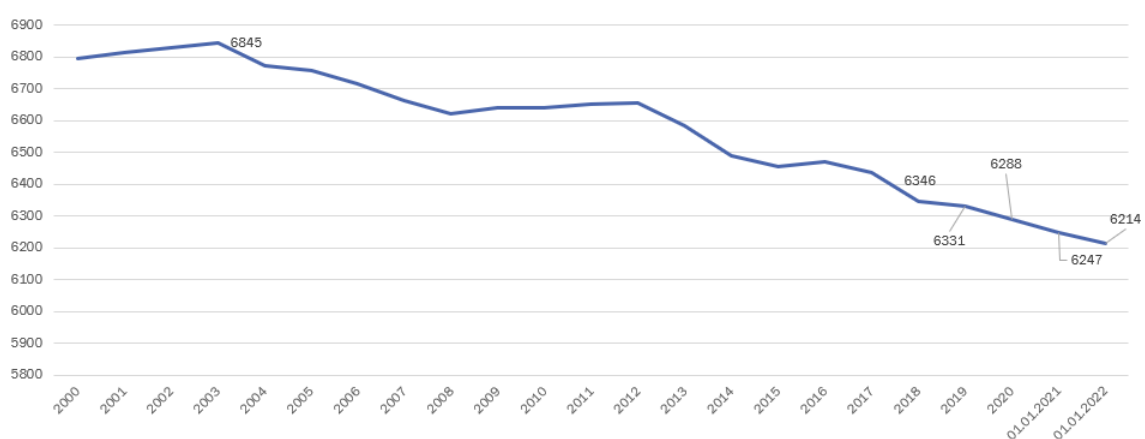
Årlige fødselsbalanser og netto flyttinger i Meløy



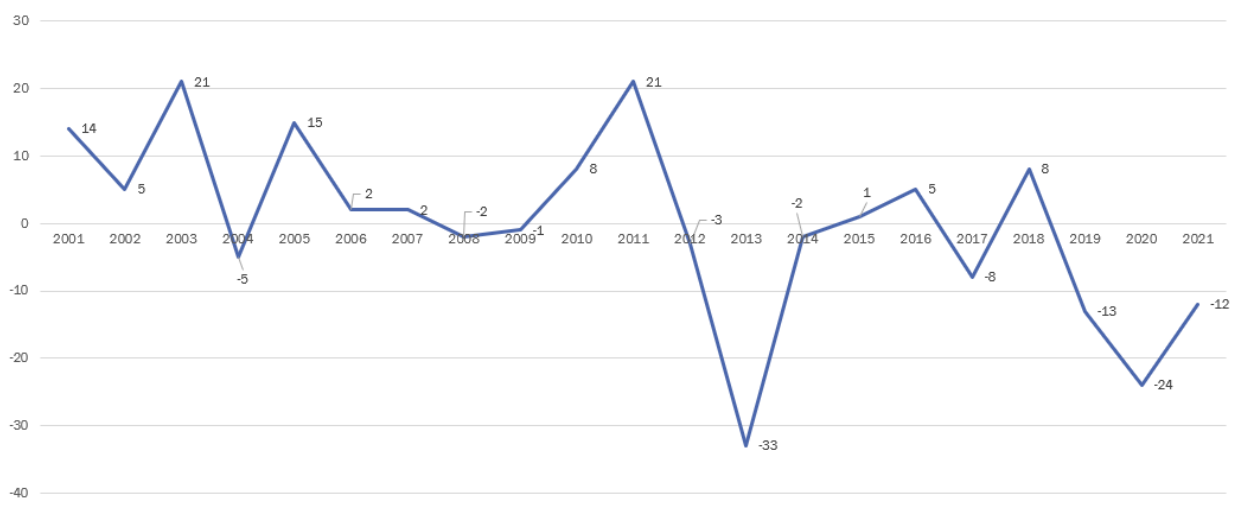
Antall fødsler og døde



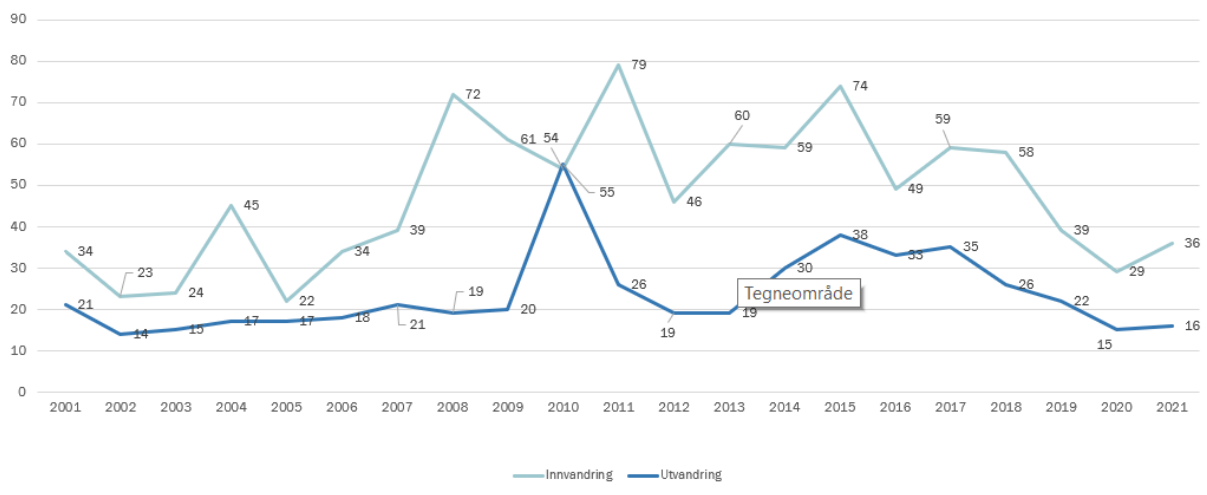
Befolkningsutvikling i Meløy 2000 - 01.1.2022



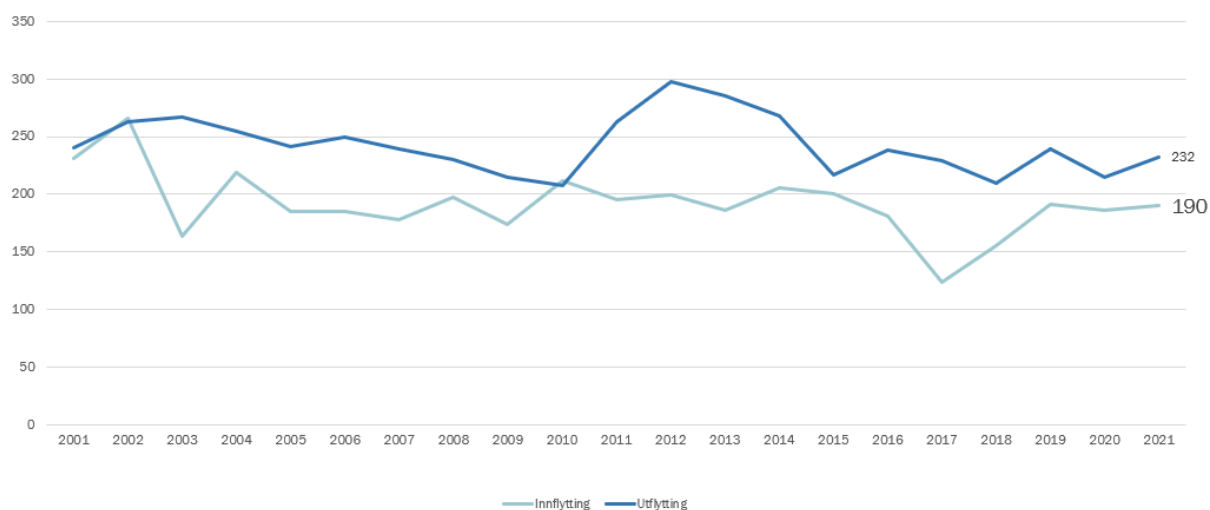
Fødselsoverskudd/-underskudd I Meløy. 2000 – 01.01.2022



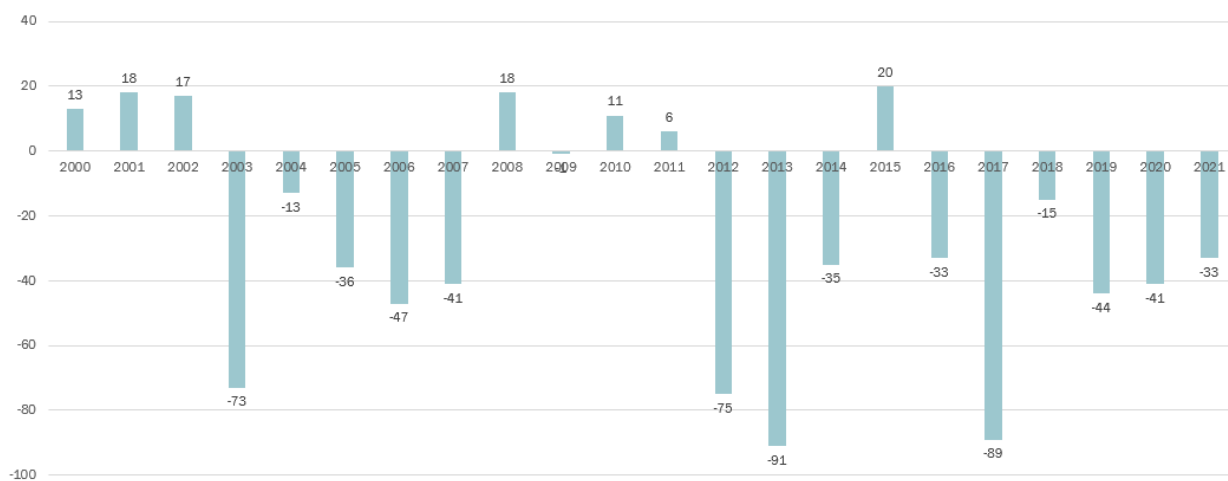
Innvandring og utvandring I Meløy. 2001 – 01.01.2022



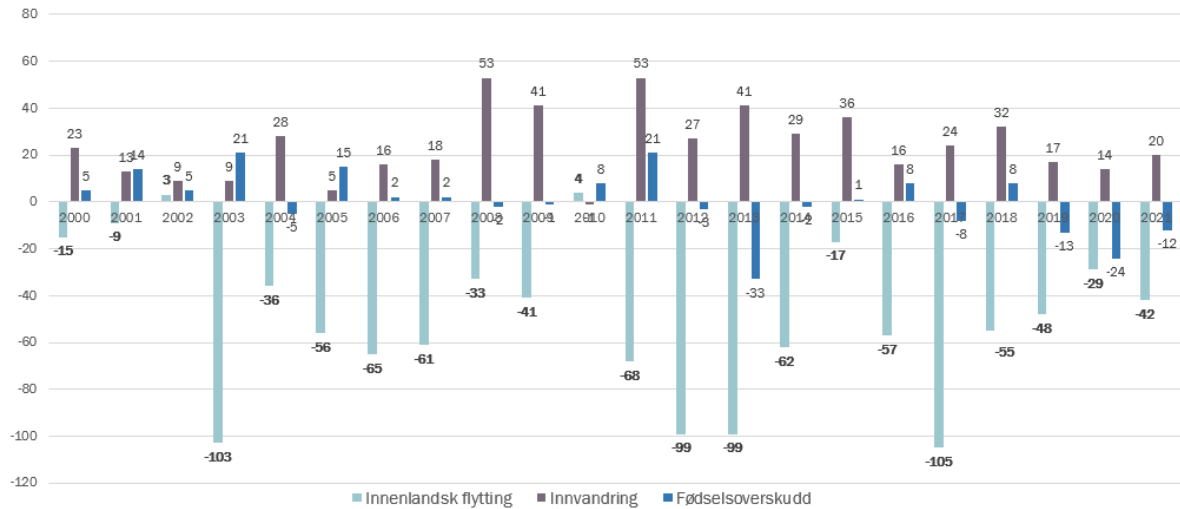
Innenlandsk innflytting/utflytting I Meløy . 2001 – 01.01.2022



Årlige endringer i befolkningen I Meløy. 2000 - 01.01.2022



Årlige endringer i befolkningen fordelt på årsaker I Meløy. 2000 - 01.01.2022



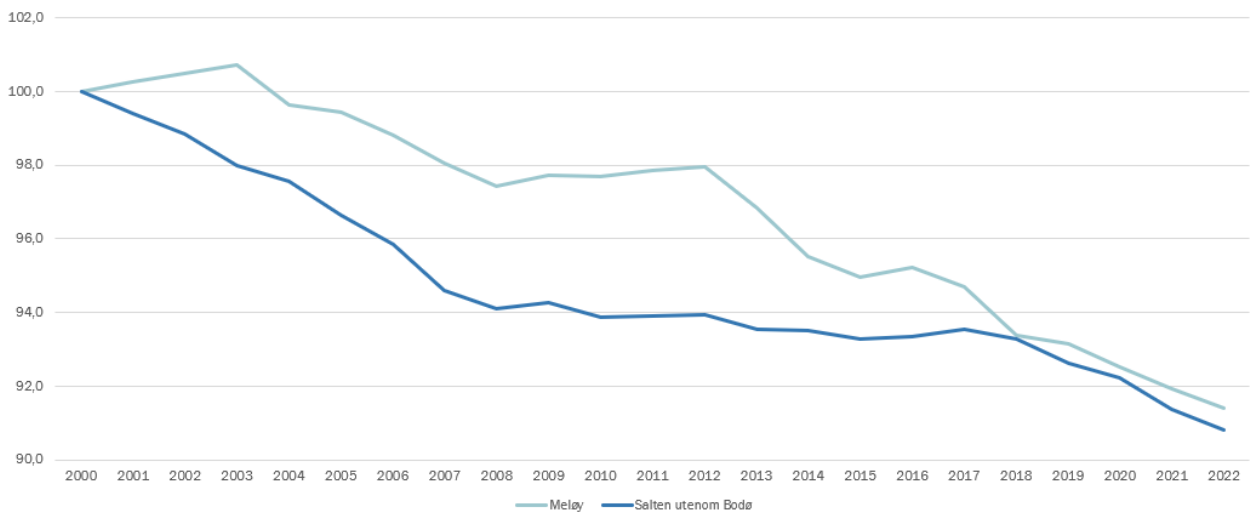
Befolkningen i Meløy er pr. 1.1 2022 på samme nivå som i 1951, 6214 personer. Meløys befolkning økte betydelig på 1950 tallet, under anleggstiden til Norsk Hydro i Glomfjord og deretter under etablering av gjødselproduksjon. Befolkningsutviklingen var relativt stabil fra 1960 til 1990. Etter 1990 er befolkningen redusert som følge av bl. a nedleggelse av ammoniakkproduksjonen i Glomfjord i 1993. På 2000 tallet var det i en periode, under etablering av REC, en svak positiv utvikling i folketallet. Etter konkursen i REC, er imidlertid folketallet ytterligere redusert. Hovedårsaken til de senere års reduksjon i folketallet er synkende antall fødsler i Meløy. Fra positivt fødselsoverskudd i 1951 på 117 personer er det gjennomsnittlige årlige fødselsoverskuddet 0 i perioden 2010-2019 og negativt hvert år i perioden 2019-2022. I tillegg har utflyttingen fra Meløy i alle år fra 1960, vært høyere enn innflyttingen. Økt innvandring de senere år har bidratt positivt når det

gjelder befolkningsutvikling. Se figur 16.

Lave fødselstall skyldes en kombinasjon av reduserte fødselsrater og nedgang i antall kvinner i fertil alder.

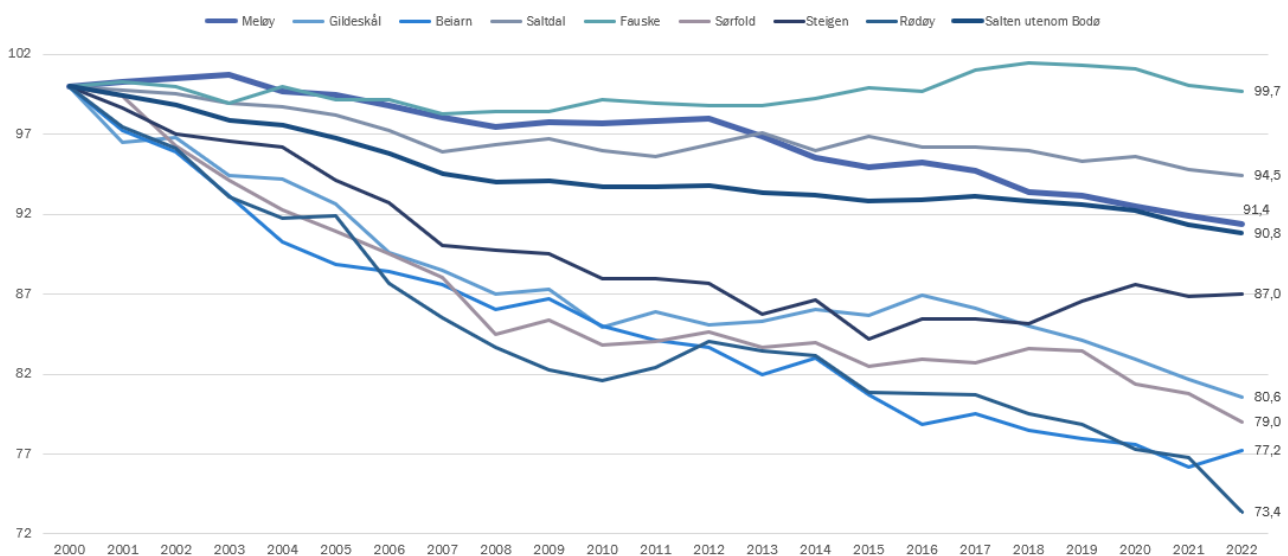
Befolkningen økte fra 2008 til 2012, under oppbyggingen av REC, med 35 personer, til tross for at det ble etablert mer enn 600 arbeidsplasser direkte og indirekte i tilknytning til REC i samme periode. Noe av forklaringen på den relativt beskjedne befolkningsvekst er at arbeidsdeltakelsen til Meløyfjærdinger økte betydelig frem mot 2007-2010, arbeidsledigheten sank og pendling inn til Meløy økte mens pendling ut av Meløy ble redusert. Nedgangen i befolkningen de fire siste år, har imidlertid flatet noe ut, sammenlignet med perioden 2012-2018.

Indeksert befolkningsutvikling Meløy og Salten utenom Bodø. 2000 – 01.01.2022



Befolkningsutviklingen i Salten utenom Bodø, følger samme trend som utviklingen i Meløy, men med et noe andre forløp. Den indekserte befolkningsutviklingen for Meløy og Salten unntatt Bodø, fremgår av figur 17.

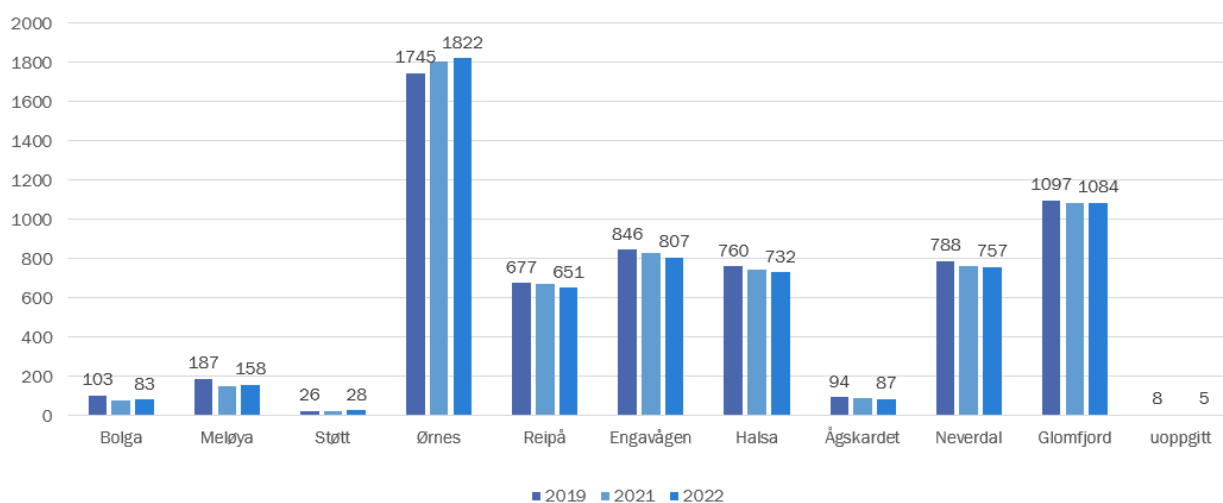
Indeksert befolkningsutvikling i Saltenkommuner



Pr. 1.1 2022 hadde Meløy 91,4 % av befolkningen i år 2000, mens Salten unntatt Bodø hadde 90,3 %, nesten identisk nivå. Fra 2018 og frem til 1.1.2022 er den negative endring mindre i Meløy enn i de øvrige Salten kommuner, sett under ett. Ser vi enkeltvis på kommuner i Salten (figur 18), så ser vi at Fauske opprettholder befolkningen fra år 2000, mens Beiarn, Sørfold, Rødøy og Gildeskål i 2022 har hhv. 77 %, 79 %, 73 % og 80 % av befolkningen i 2000.

Befolkningsutvikling

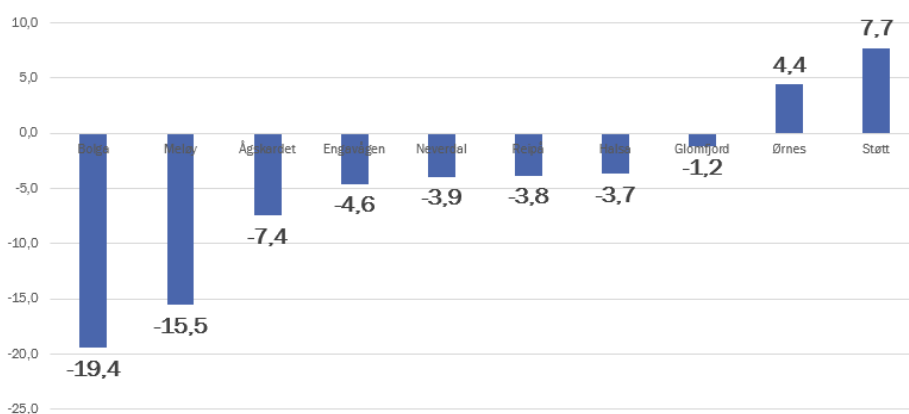
Bygder i Meløy



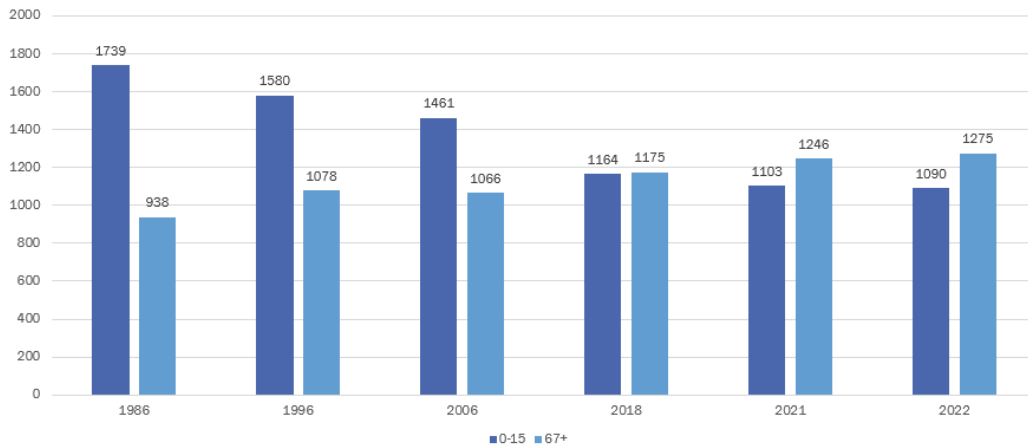
Befolkningsutviklingen i bygdene i Meløy i perioden 2010-2020, viser at Ørnes har klart å øke befolkningen fra 2010 og frem til i dag. Også i 2021 hadde Ørnes en vekst i befolkningen. For de øvrige bygder har det vært nedgang i befolkningen, med relativt størst reduksjon i de minste bygdene. De minste bygdene har også, relativt sett, flere innbyggere i aldersgruppen over 67 år.

Befolkningsutvikling

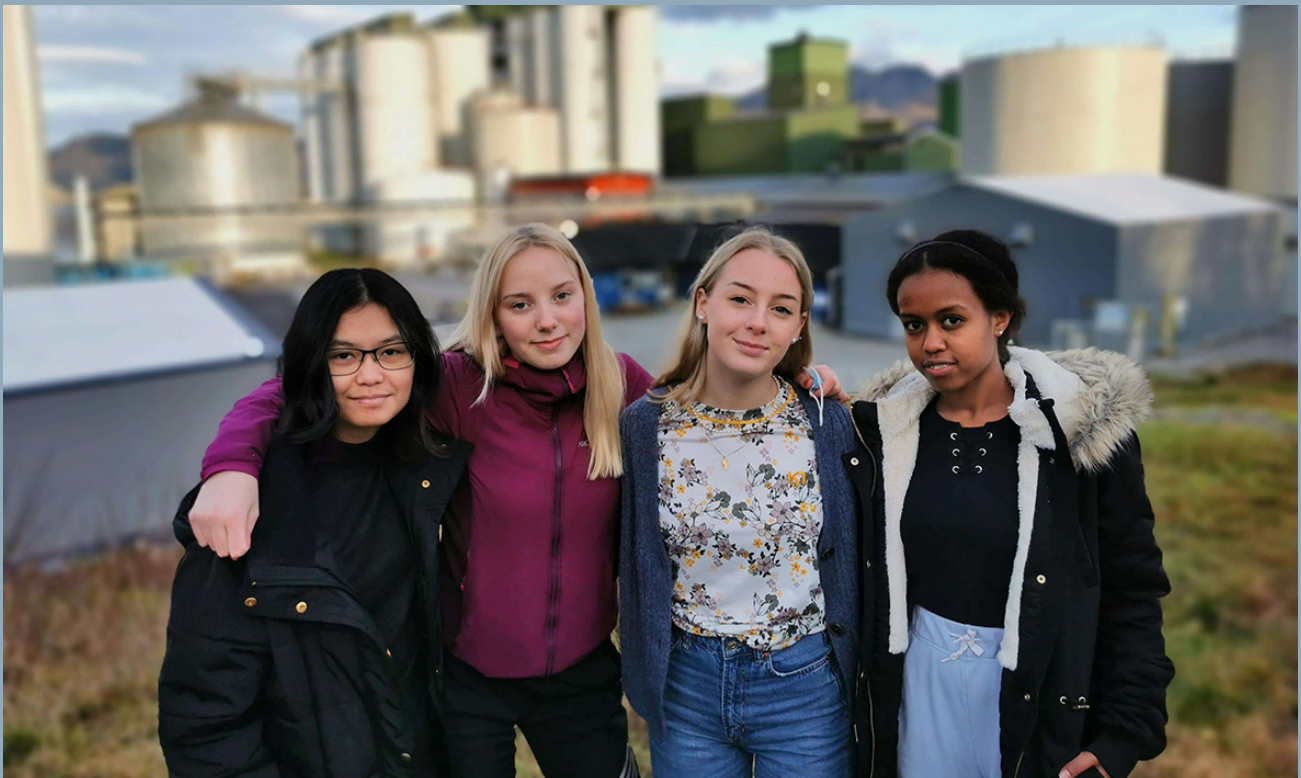
Bygder i Meløy. Prosentvis endring 2019-2022



Antall personer i aldersgruppene 0-15 år og 67+ Meløy

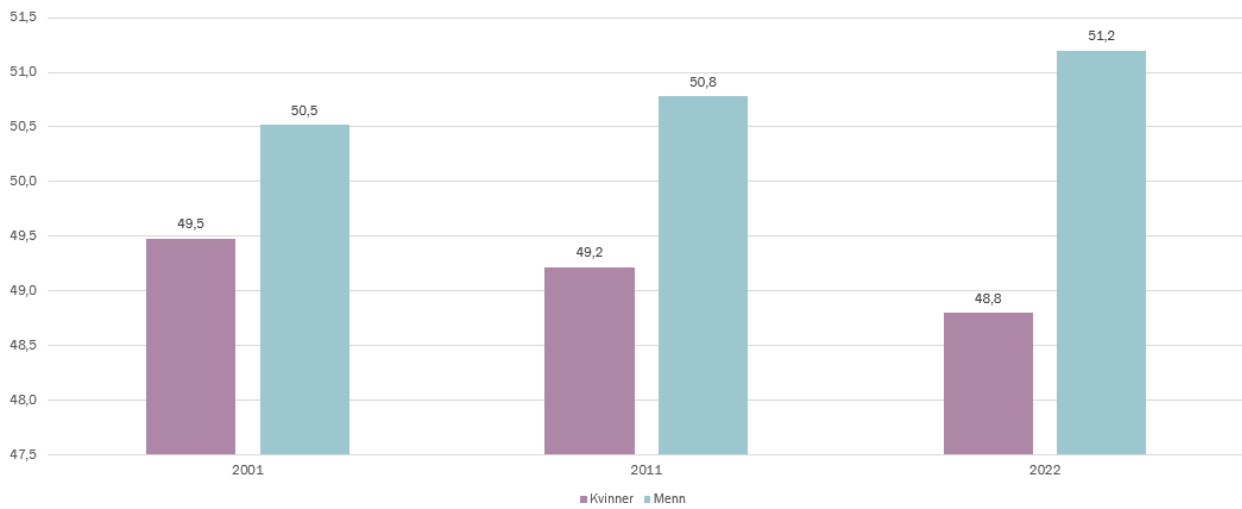


Figur 21 viser historisk utvikling i alderssammensetning. I 1986 var det nesten dobbelt så mange i aldersgruppen 0-15 år som antallet over 67 år. I 2018 var antallet det samme og i 2022 var det nesten 200 flere over 67 år i forhold til antall mellom 0-15 år i Meløy. Figurene 22 og 23 viser utviklingen i andel kvinner av samlet befolkning samt andel kvinner i aldersgruppen 20-44 av samlet befolkning. Begge andeler er redusert i perioden 2001-2022.

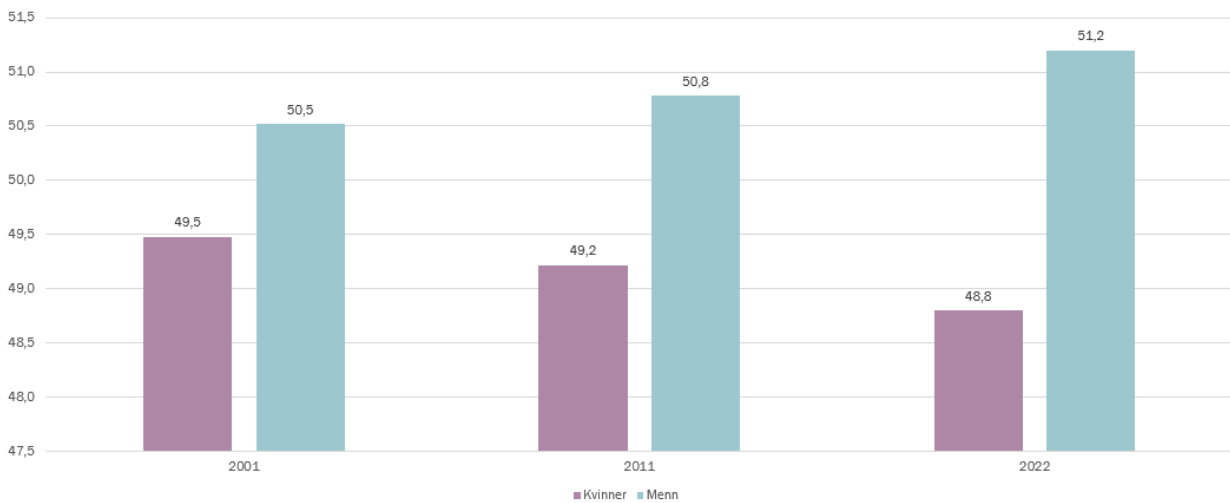


Cargill EWOS på Halså tok imot 26 nysgjerrige jenter fra 9.-10.klasse på bedriftsbesøk høsten 2021. Målet er å få flere jenter til å velge seg en fremtid innenfor teknologi og industri. Andelen kvinner mellom 0-15 år i Meløy er redusert i perioden 2001-2022. Foto: Mediehuset Kulingen

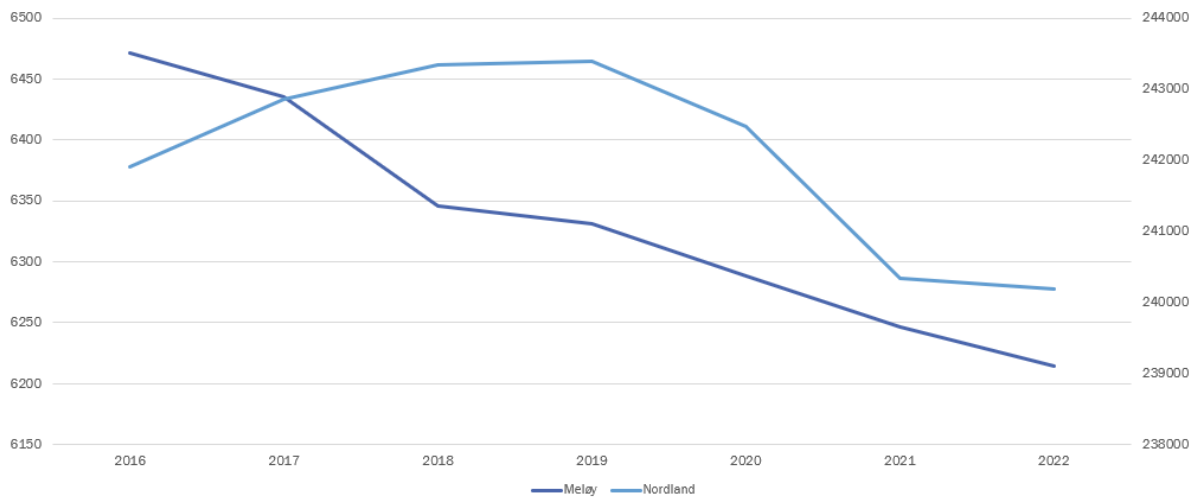
Andel kvinner og menn av samlet befolkning i prosent



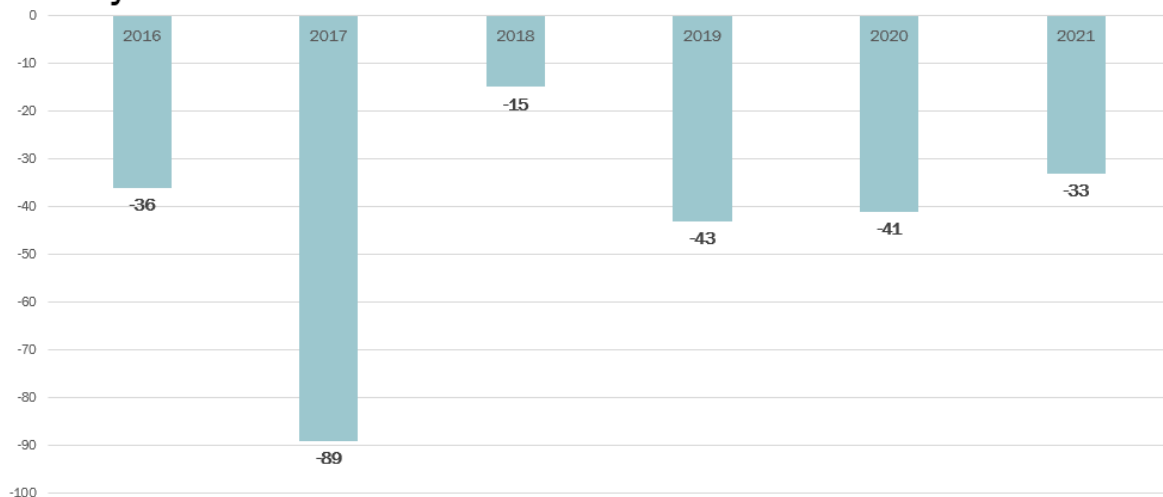
Andel kvinner og menn av samlet befolkning i prosent



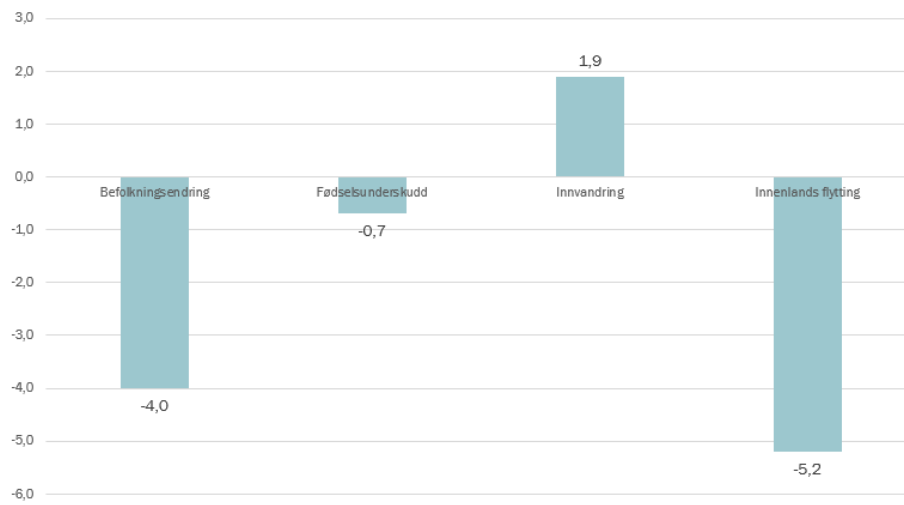
Befolkningsutvikling Meløy og Nordland 2016 - 01.01.2022



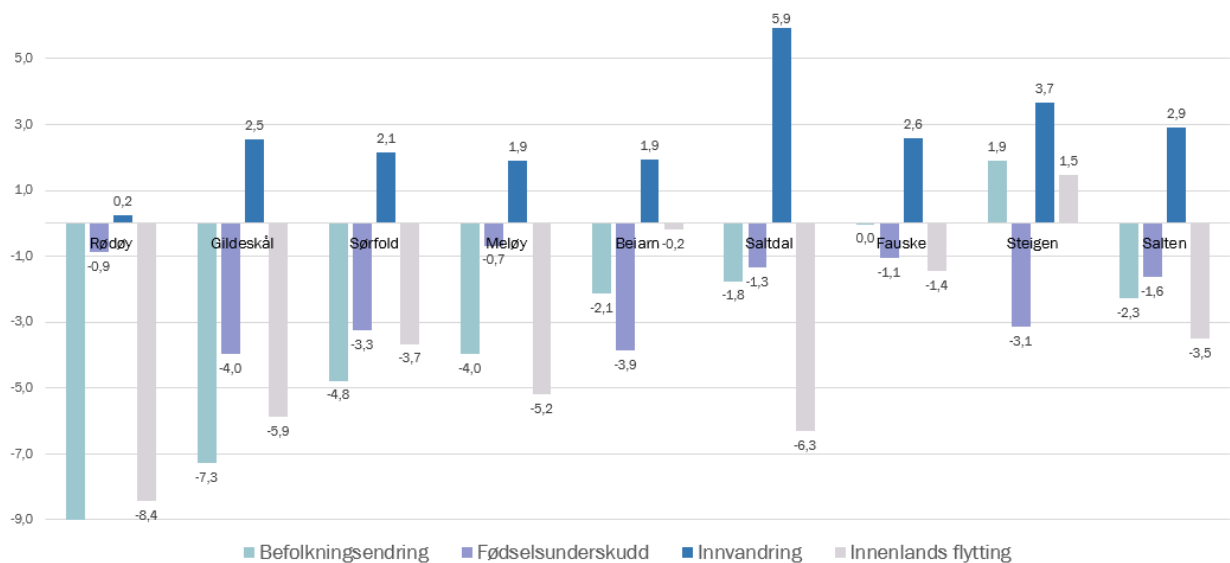
Befolkningsendring I Meløy. 2016 - 01.01.2022



Prosentvis befolkningsendring I Meløy. 2016-1.1.2022

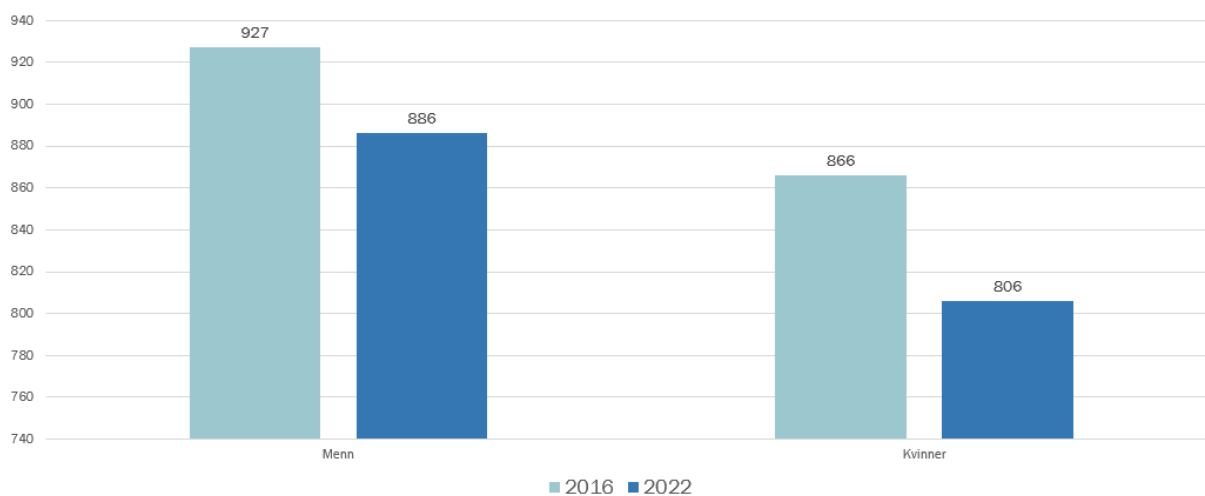


Prosentvis befolkningsendring etter årsaker I Meløy. 2016- 01.01.2022



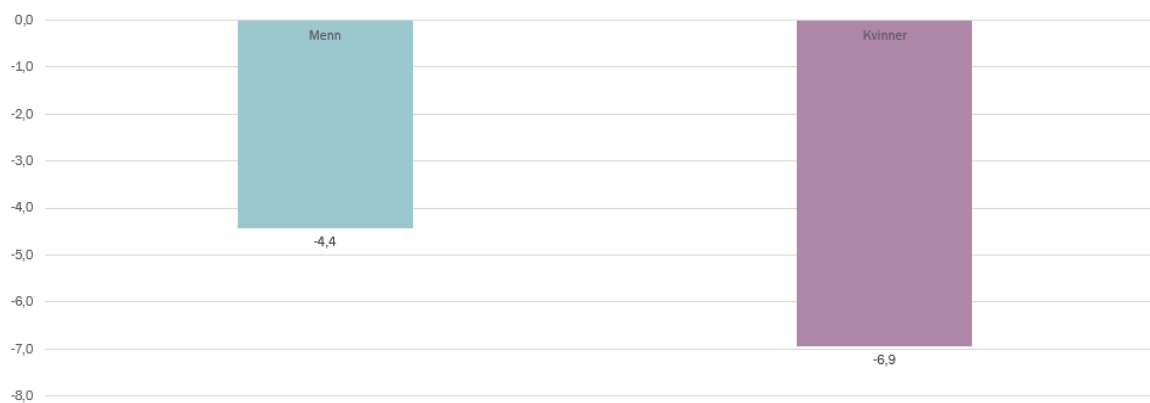
Befolkningsutvikling

I Meløy. Menn og kvinner, 20 - 44 år. 2016 - 01.01.2022

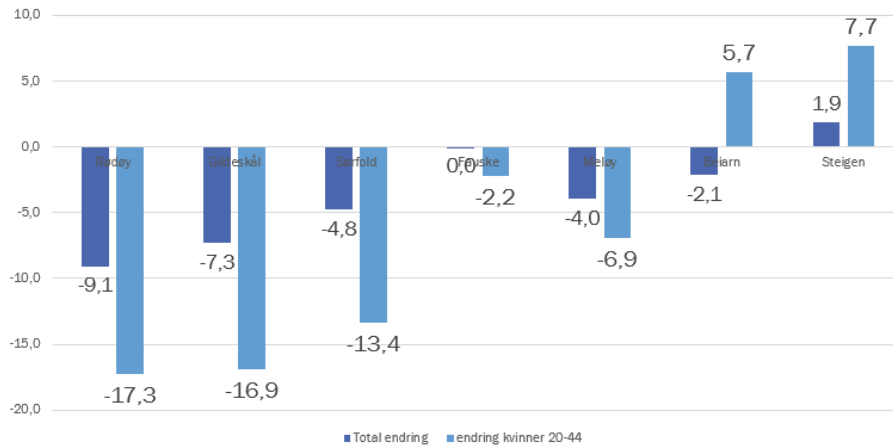


Prosentvis befolkningsendring

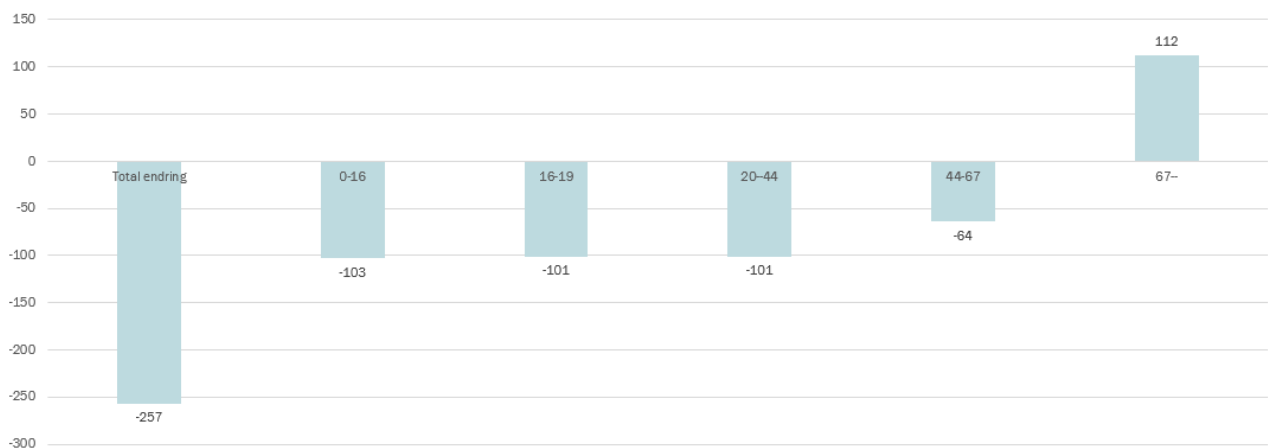
I Meløy. Menn og kvinner, 20-44 år. 2016 - 01.01.2022



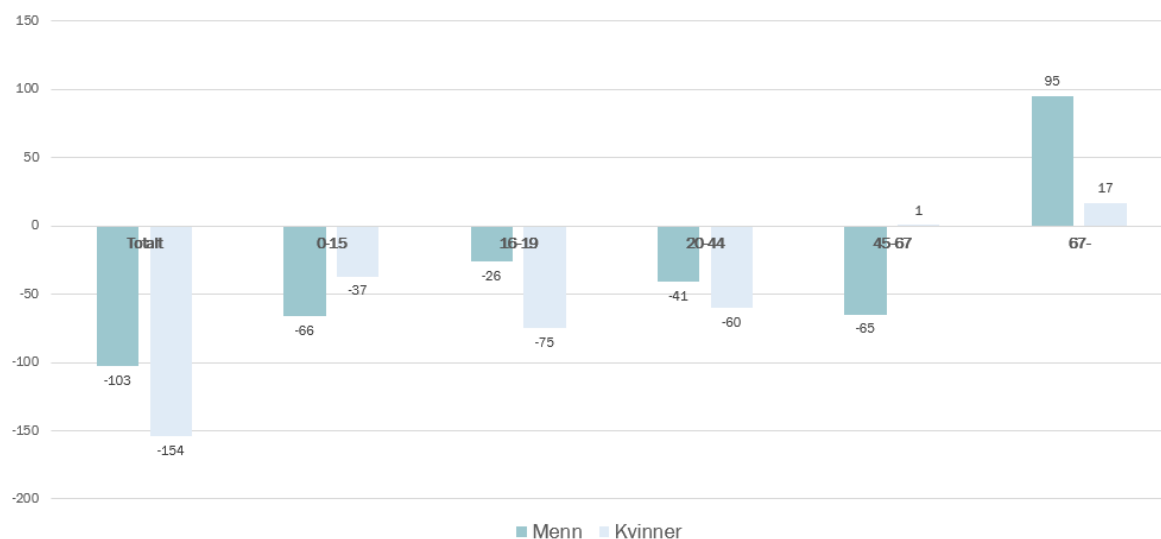
Total befolkningsendring og endring kvinner Saltenkommuner, 20-44 år. 2016 – 01.01.2022



Samlet befolkningsendring fordelt på aldersgrupper I Meløy. 2016 – 01.01.2022



Befolkningsendring fordelt på alder og kjønn I Meløy. 2016 – 01.01.2022



Befolkningsutviklingen i Meløy fra 2016 og frem til i dag har hatt et noe annet forløp enn befolkningsutviklingen i Nordland sett under ett. Nordland hadde befolkningsvekst i perioden 2016-2019 med et kraftig fall frem mot 2021 og utflating i 2021. I Meløy hadde vi et relativt stort fall i befolkningen fra 2016 og frem mot 2018 og har deretter hatt en jevn negativ befolkningsutvikling, se figur 24 og 25.

Endringer i befolkningen kan som nevnt tidligere, deles opp i tre komponenter, fødselsoverskudd, netto innenlandsk flytting og netto innvandring. I figurene 26 og 27 er det illustrert hvordan disse komponenter har bidratt til befolkningsutviklingen i Meløy og Salten kommuner i perioden 2016-2022.

De viktigste faktorene bak befolkningsutviklingen

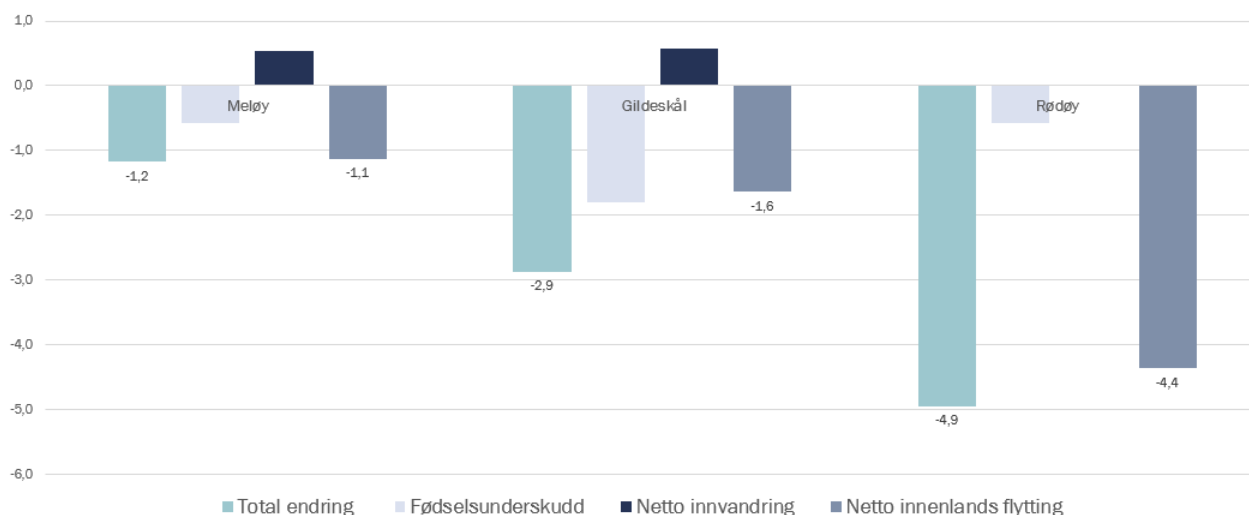
i perioden 2016-2022 er fødselsunderskudd kombinert med relativt høy netto innenlandsk utflytting. Periodevis har høy netto innvandring kompensert noe for det.

Alderssammensetningen påvirkes av ovennevnte befolkningsmessige og demografiske endringer, som lave fødselstall og negative flyttebalanser. Antall innbygger mellom 0-17 år reduseres mens antallet over 67 år er økende.

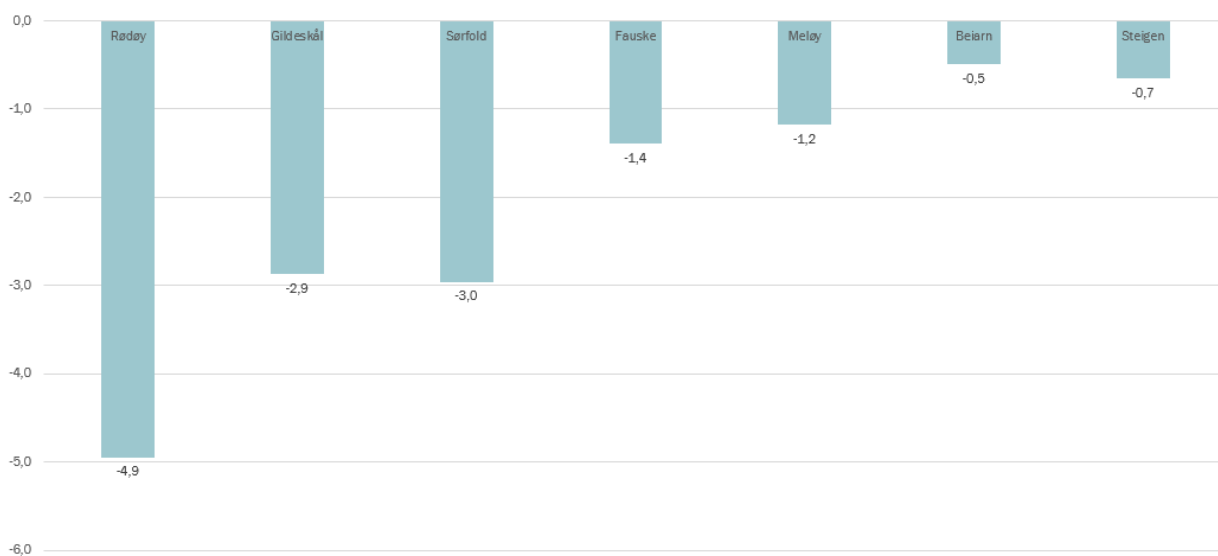
Figurene 28 og 29 viser at nedgangen i antall kvinner i Meløy i alderen 20-44 år i perioden 2016-2022 er større enn nedgangen i antall menn i samme periode. Dette gjør seg gjeldende i samtlige Salten kommuner med unntak av Beiarn og Steigen, jfr figur 30.

Figurene viser utviklingen i perioden samt årsakene for Meløy, Gildeskål og Rødøy.

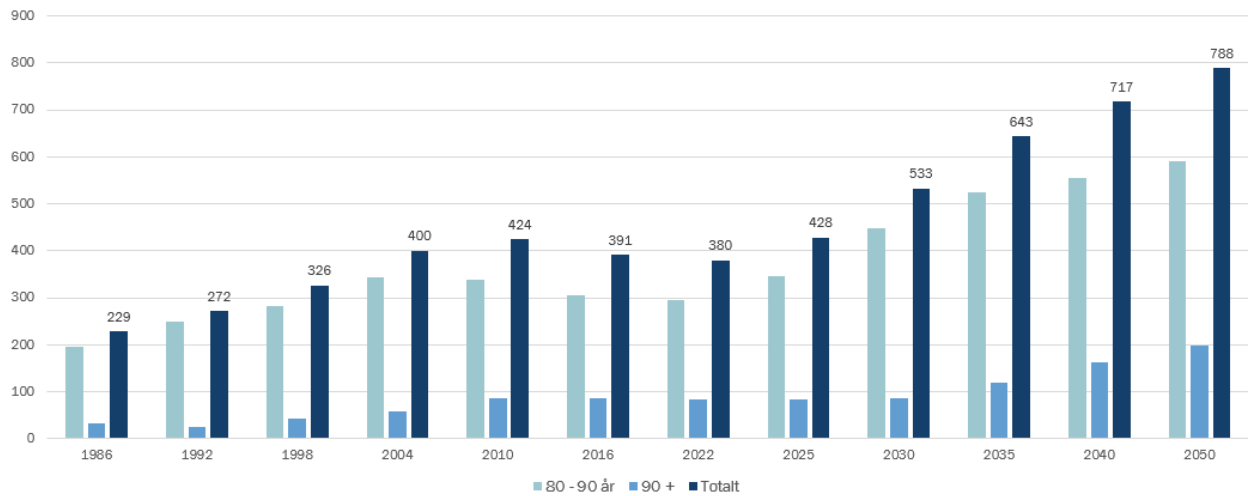
Befolkningsendring Meløy, Gildeskål, Rødøy. 2020 - 01.01.2022



Prosentvis befolkningsreduksjon Saltenkommuner. 2020 - 01.01.2022

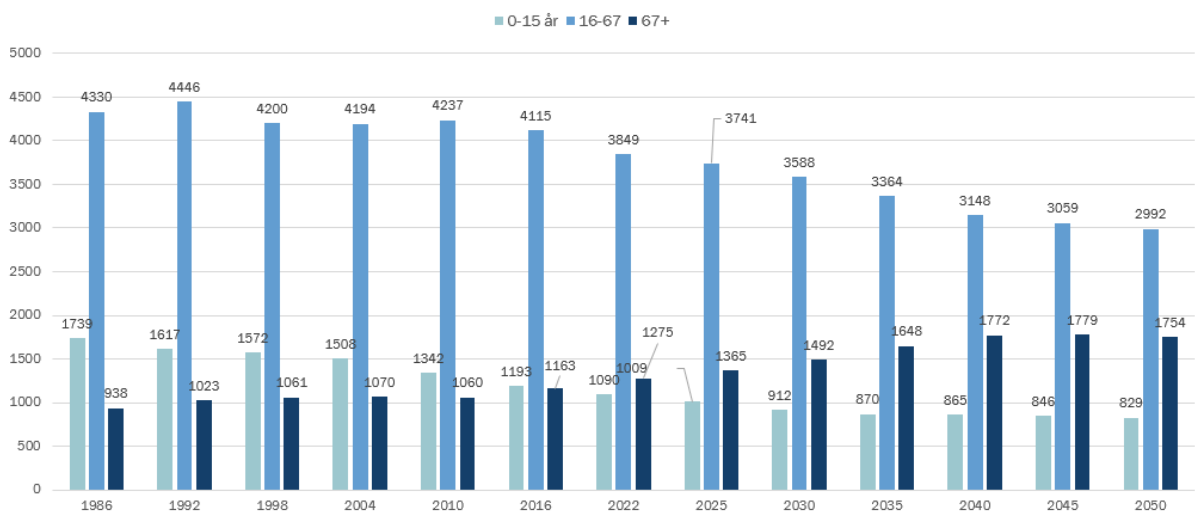


Befolkningsendring 80+ I Meløy. 1986 - 2022 og prognoser



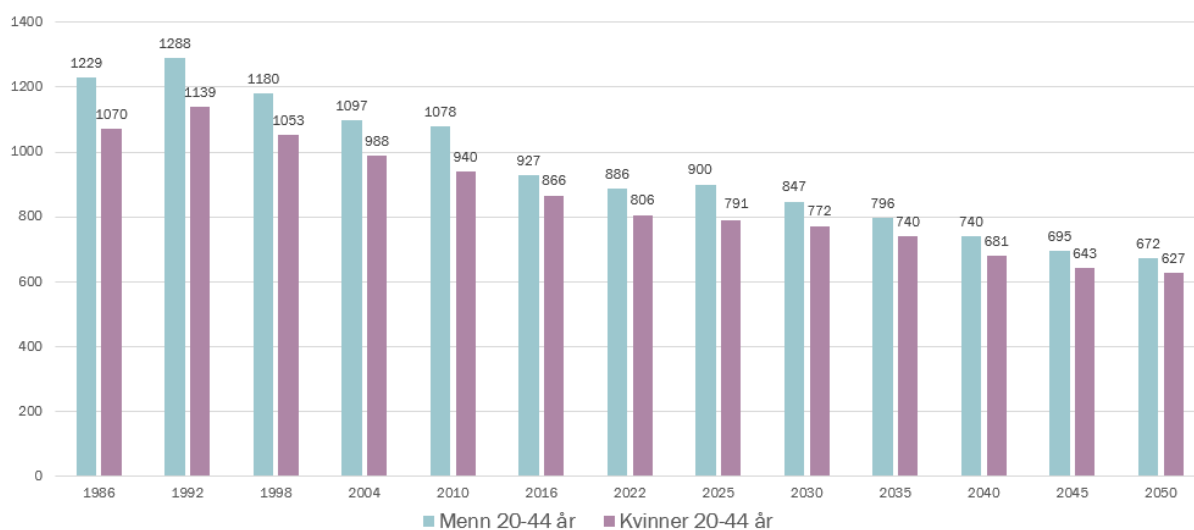
I figurene vises SSB's befolkningsfremskrivning for Meløy frem mot 2030-2040. I hovedalternativet vil befolkningen reduseres til 5992 i 2030 og 5882 i 2035, med en betydelig nedgang i antall personer mellom 0-15 år og en desto sterkere økning i antall personer over 67 år. figur 37.

Befolkning – historisk og prognoser Fordelt på aldersgrupper, 1986-2050



Befolkning – historisk og prognoser

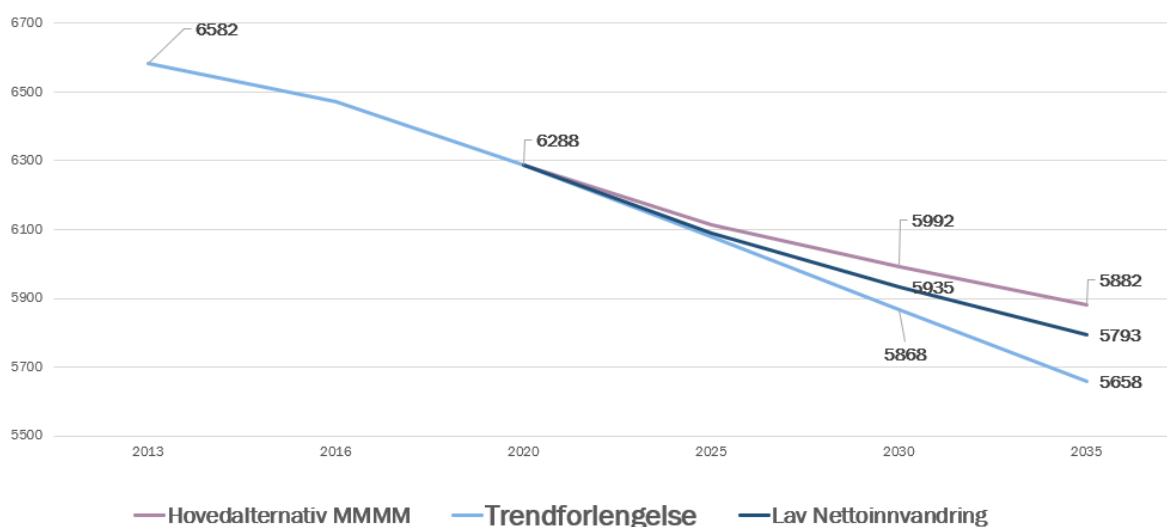
Menn og kvinner 20-44 år, 1986-2050



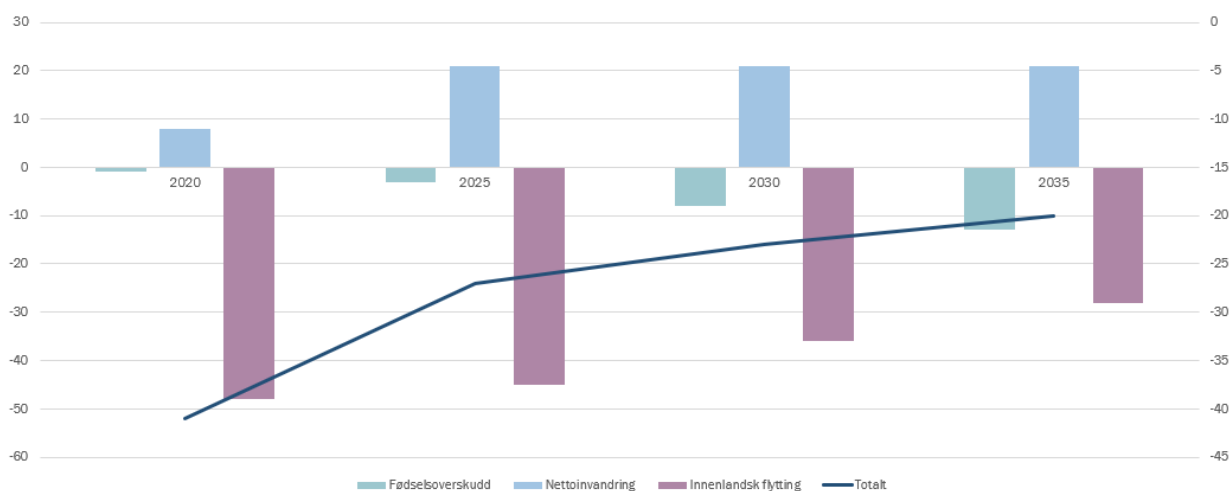
I aldersgruppen over 80 år, vil antallet mellom 80 og 90 år øke fra 283 i 2020 til 525 i 2035, se figur 36. Årsakene til fremtidig utvikling vil fortsatt være negativ innenlands flytting, dog med avtagende virkning, mens fødselsunderskudd vil ha en stadig større betydning for utviklingen, se figur 39.

Befolkningsutvikling – historisk og prognoser

Meløy, 2013 - 2035



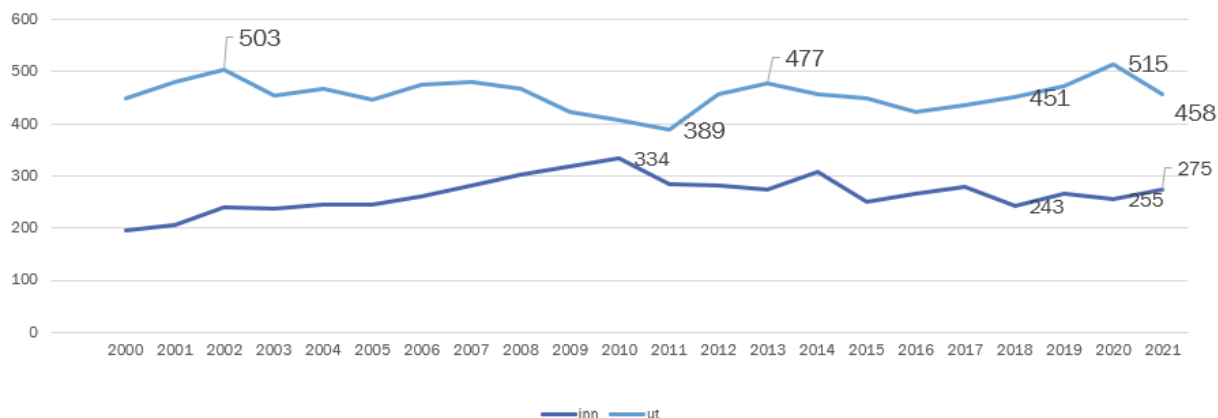
Befolkningsprognoser I Meløy. Fordelt på årsaker



Årsakene til fremtidig utvikling vil fortsatt være negativ innenlandsk flytting, dog med avtagende virkning, mens fødselsunderskudd vil ha en stadig større betydning for utviklingen. Foto: Mediehuset Kulingen.

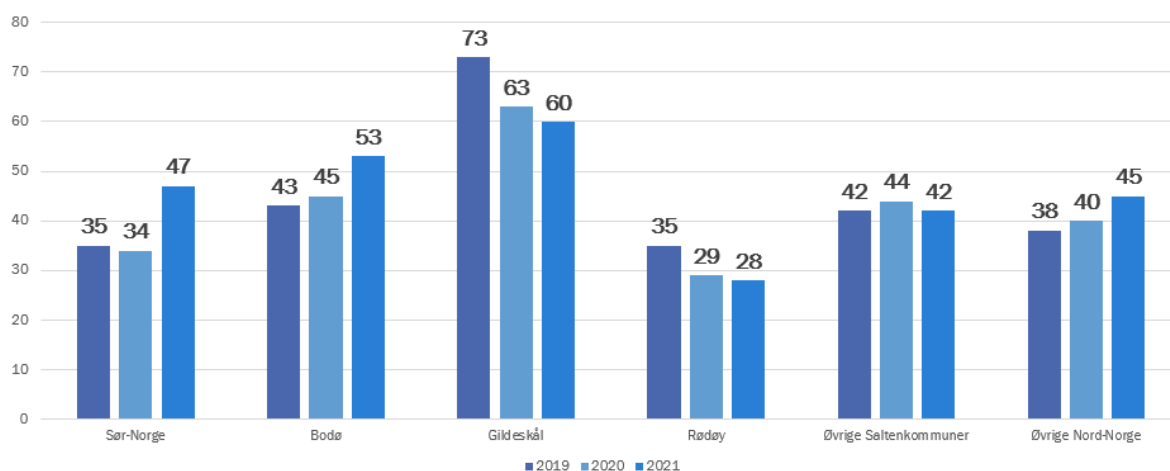
Pendling ut og inn av Meløy

Antall personer

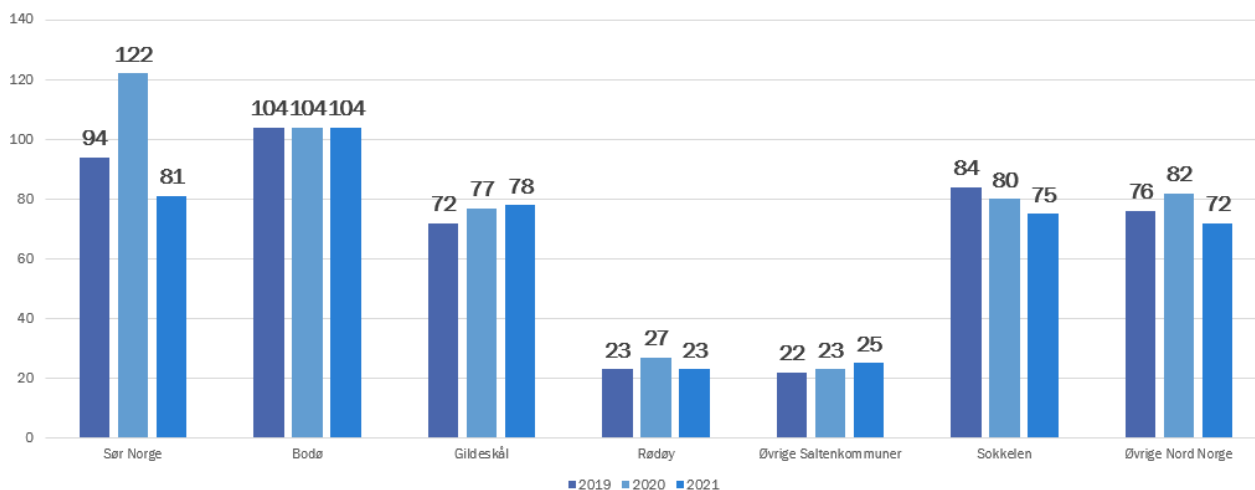


Antall pendlere ut og inn til Meløy, holder seg rimelig konstant, med en nedgang i utpendling i 2021 og en økning i innpendinging i 2021. Pendlingen hadde en topp innpendinging i 2010 og en bunn utpendling samme år. I 2021 pendlet 458 personer ut av kommunen mens 275 pendlet inn til kommunen. Pendlere fra Gildeskål utgjør den største gruppe innpendlere, mens utpendlingen er størst til Bodø. Deretter utpendler det flest til Gildeskål og til oljevirksomheten på sokkelen

Pendling inn til Meløy

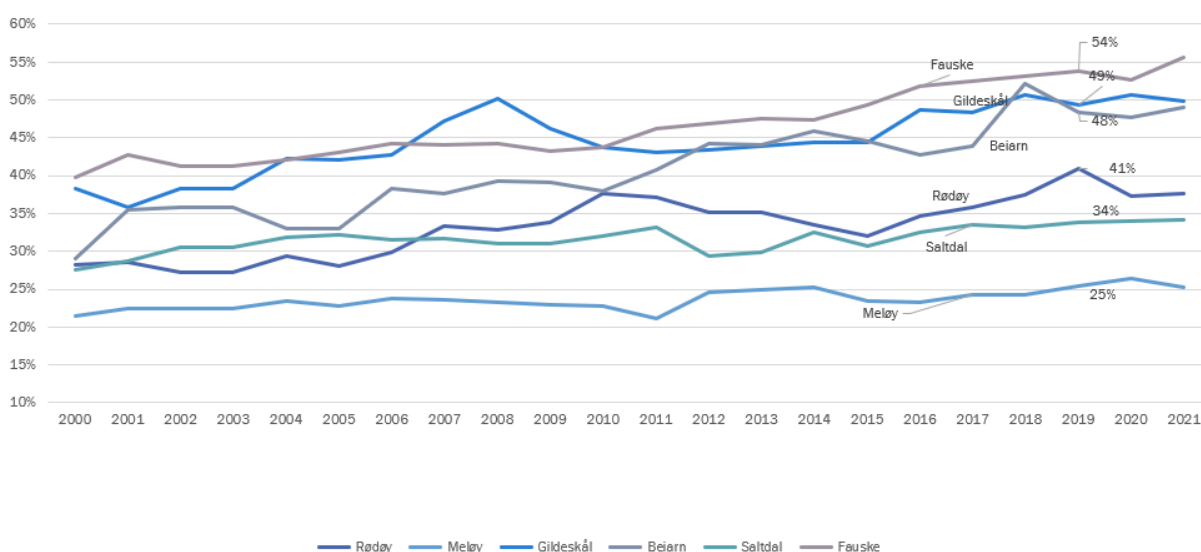


Pendling ut av Meløy

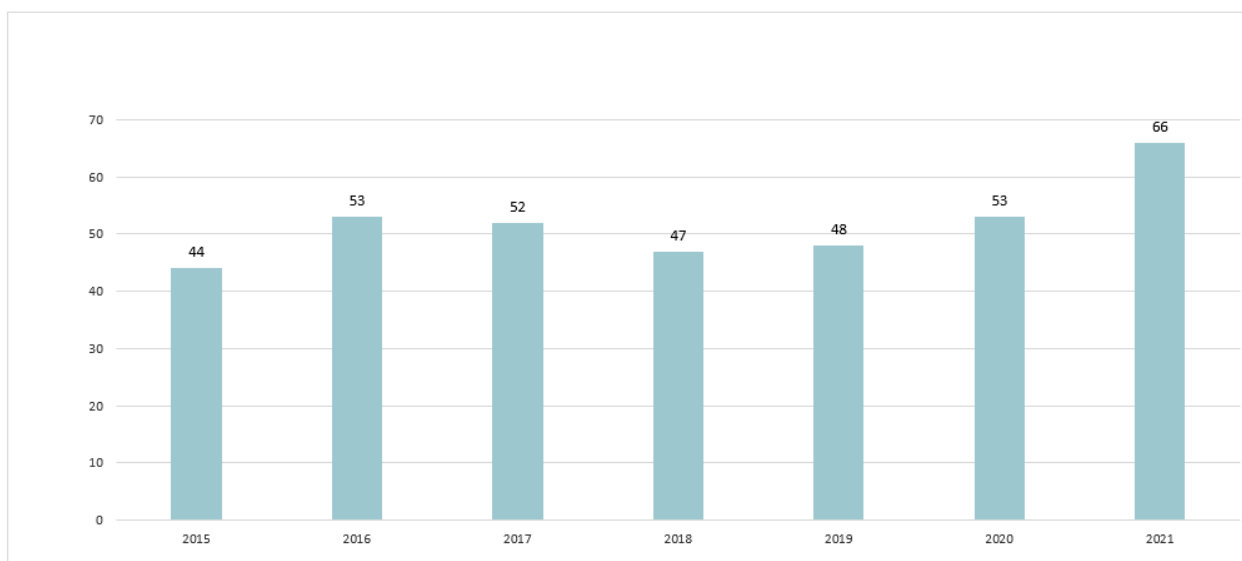


Meløy ligger allikevel på bunnen av Salten kommuner når det gjelder pendling. (figur 43) Dette gjør Meløy sårbar når det gjelder befolkningsutvikling ved nedleggelse av arbeidsplasser i Meløy.

Pendling ut og inn i prosent av antall sysselsatte Salten-kommuner, 2000 - 2022

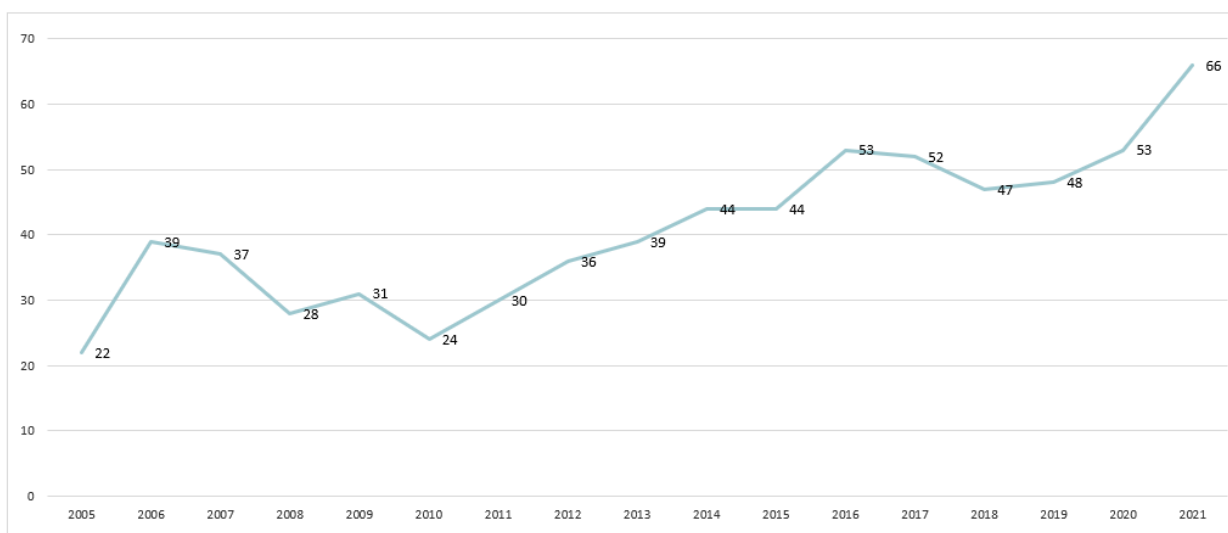


Nyetableringer i Meløy; AS og enkeltmannsforetak , 2015 - 2021

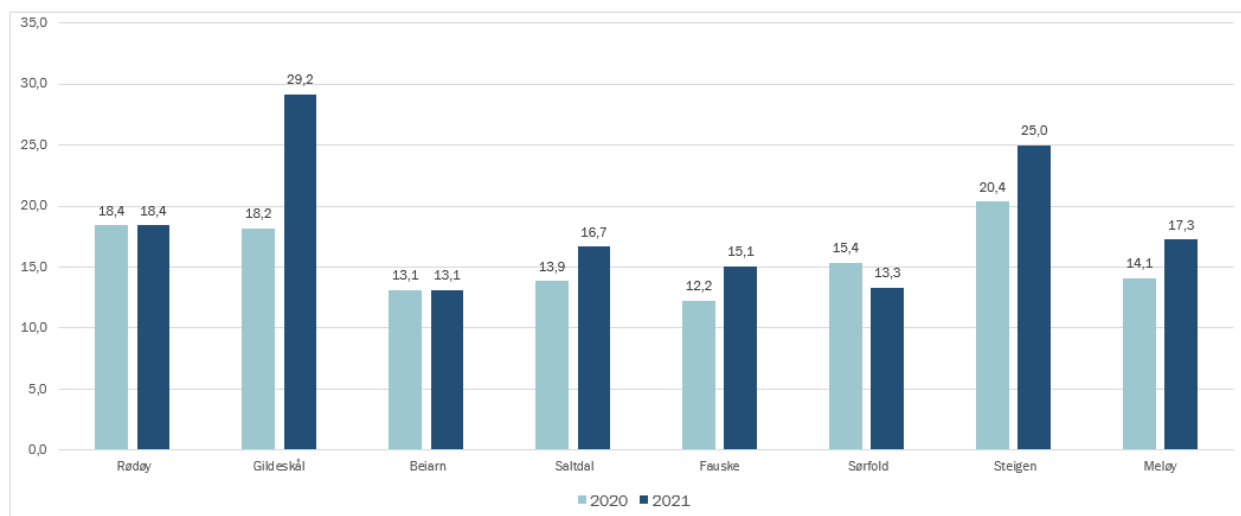


Det ble i 2021 etablert 66 nye aksjeselskaper og enkeltmannsforetak i Meløy. Dette er en betydelig økning fra 24 selskaper i 2010

Nyetableringer i Meløy; AS og enkeltmannsforetak , 2005 - 2021

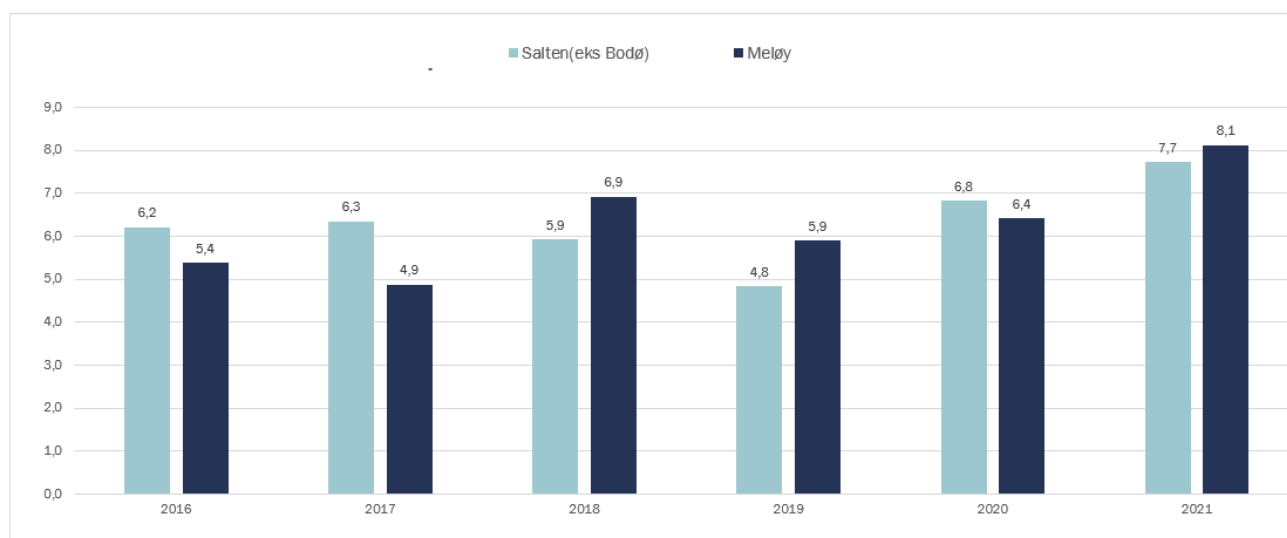


Nyetableringer i Meløy; AS og enkeltmannsforetak pr. 1000 innbygger, 16 – 66 år



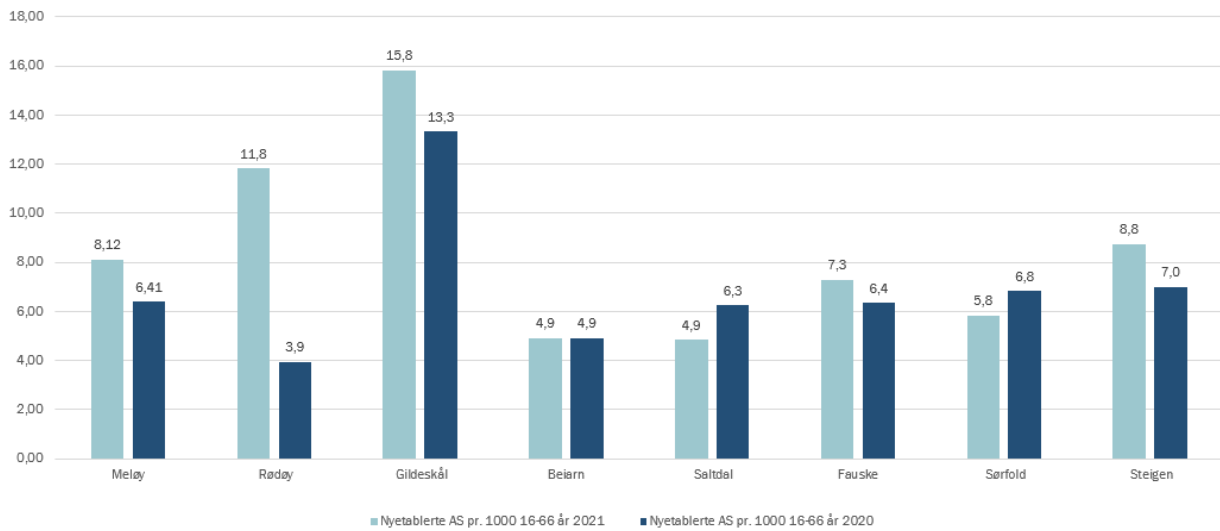
Meløy ligger over gjennomsnittet i Saltenkommuner i forhold til folketall, når det gjelder årlige nyetableringer, (aksjeselskaper og enkeltmannsforetak) figur 46. Gjennomsnittlig antall nyetablerte aksjeselskaper i Meløy pr. 1000 innbygger mellom 16-66 pr.ligger også over Salten nivå i 3 av de siste 4 år. Mange av nyetableringene har funnet sted innenfor reiseliv og opplevelser.

Nyetableringer i Meløy og Salten; AS Pr. 1000 innbygger, 16 – 66 år, 2016 - 2021



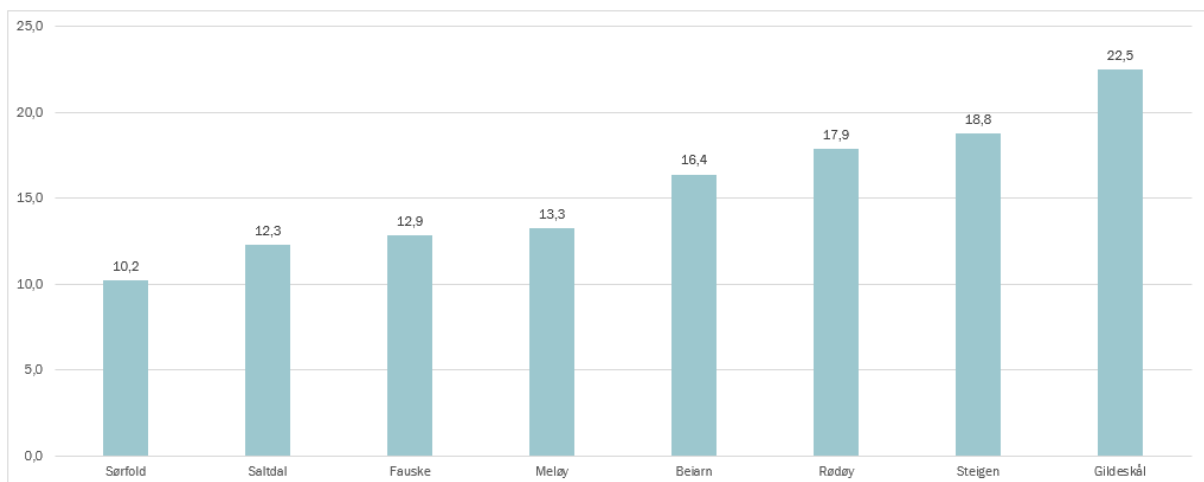
Nyetableringer i Meløy og Salten; AS

Pr. 1000 innbygger, 16 – 66 år, 2020 - 2021

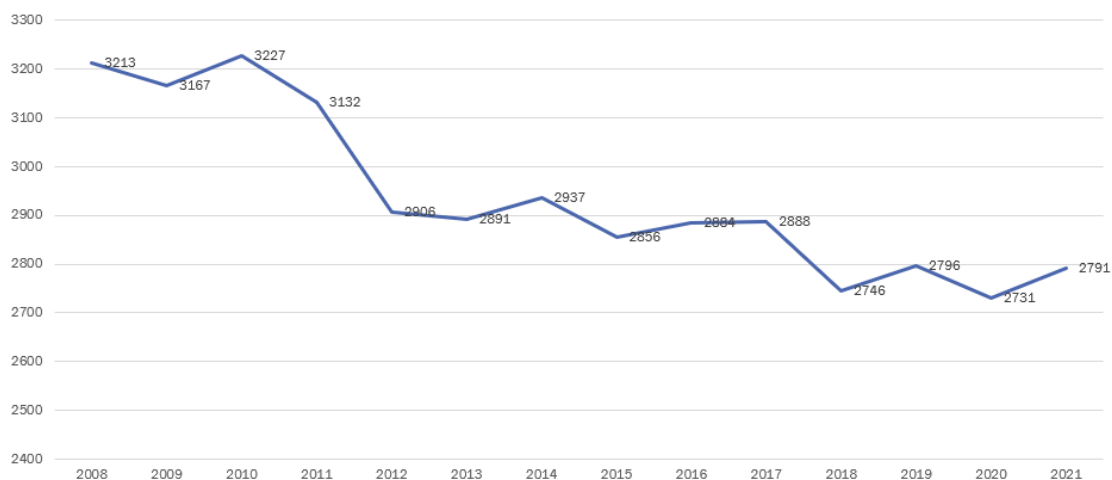


Antall AS og ENK per 1000 innbyggere

Årlig gjennomsnitt 2015 - 2021

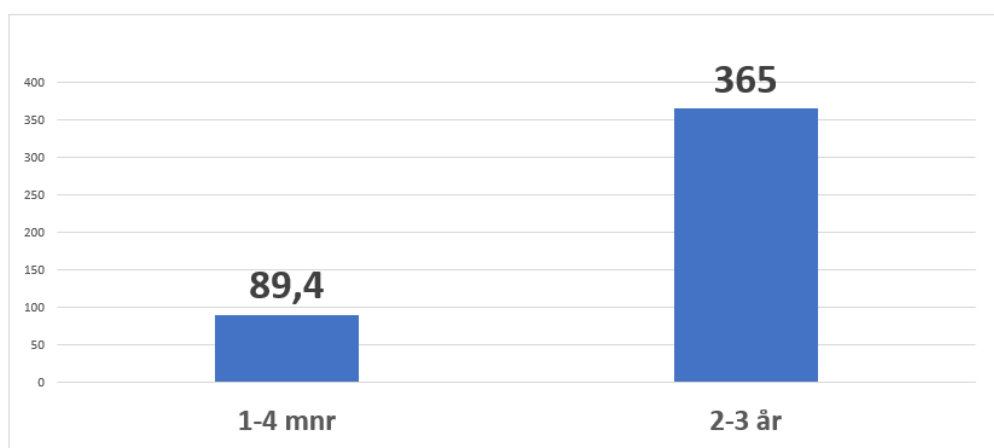


Antall sysselsatte I Meløy, 2008 - 2022



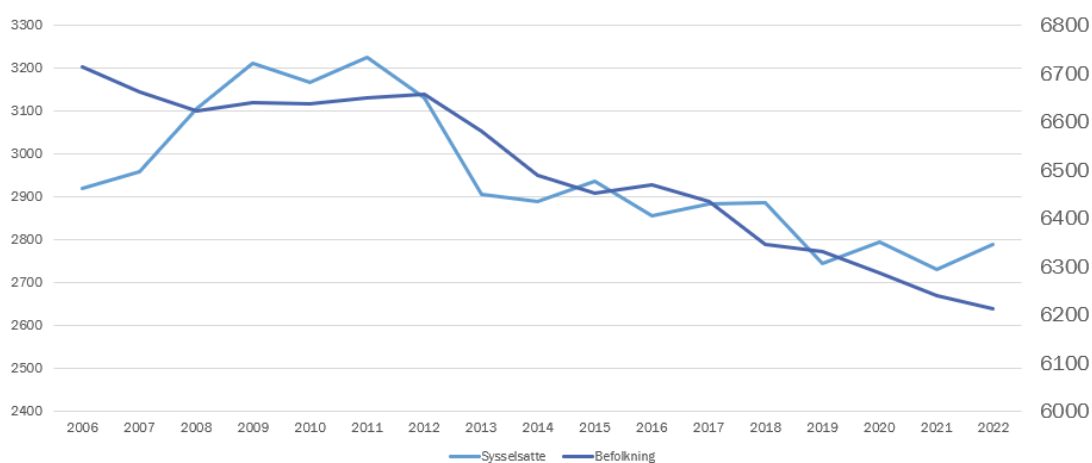
Utviklingen i antall sysselsatte med arbeidssted Meløy, viser en topp i 2010, og deretter en kraftig nedgang de to neste år, etter konkursen i REC. Utviklingen deretter har flatet ut og stabilisert seg, med en oppgang på 60 sysselsatte i 2021.

Behov for arbeidskraft, kort sikt 1-4 mnd. Og litt lengre sikt 2-3 år. Antall ansatte



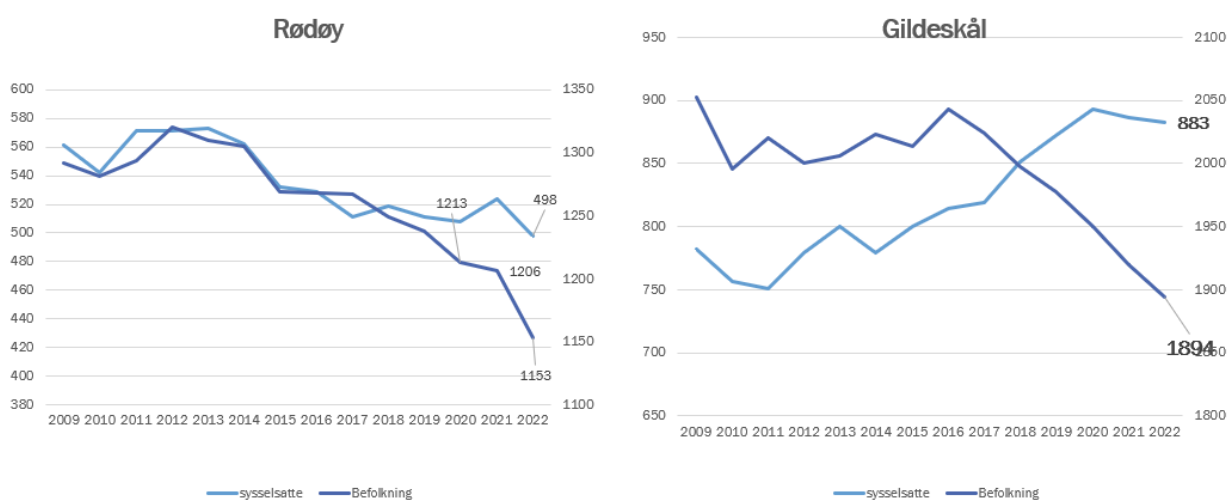
Figuren viser behov for ansatte i det private næringsliv i Meløy. Tallene er basert på en spørreundersøkelse hvor over 110 selskaper ble kontaktet

Befolkning og sysselsetting I Meløy, 2006 - 2022

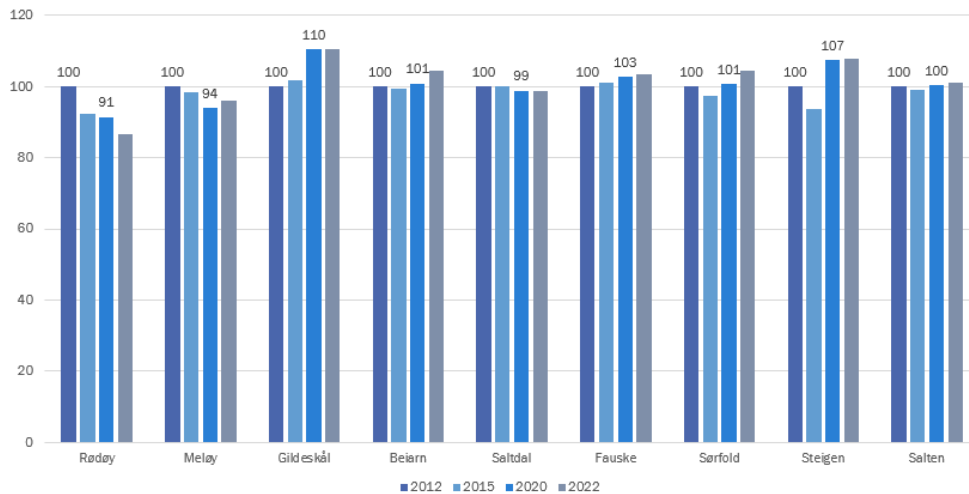


Endring i sysselsetting har et litt annet forløp enn endring i befolkningen. Under oppbyggingen av REC økte sysselsettingen kraftig. Dette ga imidlertid bare en ubetydelig økning i befolkningen. Nedgangen i antall sysselsatte fra 2012 ble imidlertid etterfulgt av en tilsvarende nedgang i befolkningen. De tre siste år har utviklingen i antall sysselsatte vært stabil med økning i 2021, mens befolkningsutviklingen har fortsatt i negativ retning. Samme mønster ser vi i Rødøy og Gildeskål, hvor antall sysselsatte har økt de senere år mens antall innbyggere er relativt kraftig redusert.

Befolkning og sysselsetting Rødøy og Gildeskål

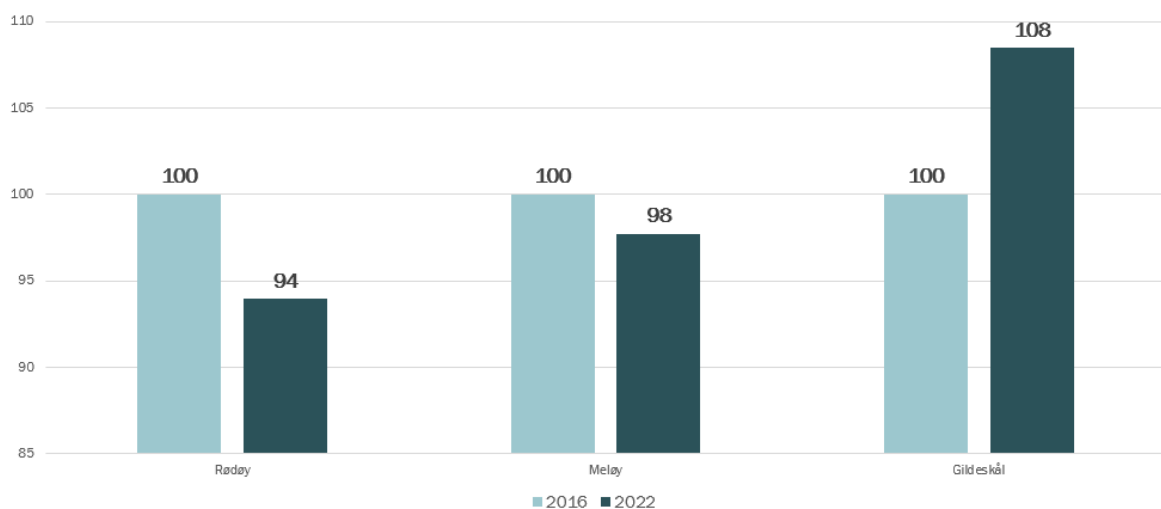


Indeksert utvikling i antall sysselsatte i Salten

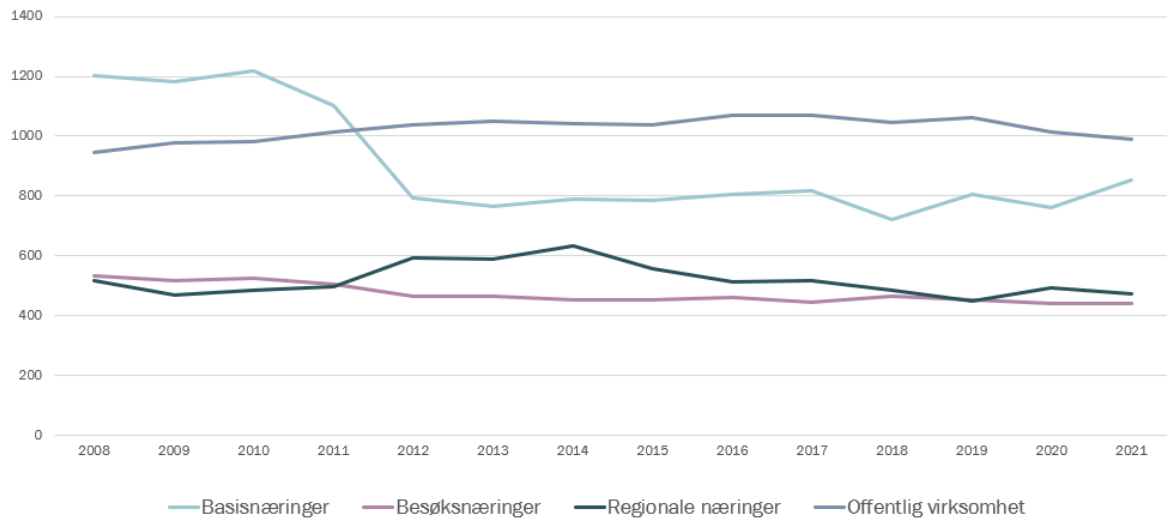


Figur 54 viser indeksert utvikling i sysselsetting for Salten kommuner. Figuren viser at Meløy i 2021 har 96 % av antall sysselsatte sammenlignet med 2012, mens de fleste andre Salten kommuner har opprettholdt antall sysselsatte, og for Gildeskål en markant økning. Utviklingen fra 2016 til i dag viser at Meløy har opprettholdt 98 % av sysselsatte i 2016, mens antall sysselsatte i Gildeskål har økt fra 2016 til 2021, til 108 % av antallet i 2016. Figur 55

Indeksert utvikling i sysselsetting 2016=100, Meløy, Rødøy og Gildeskål

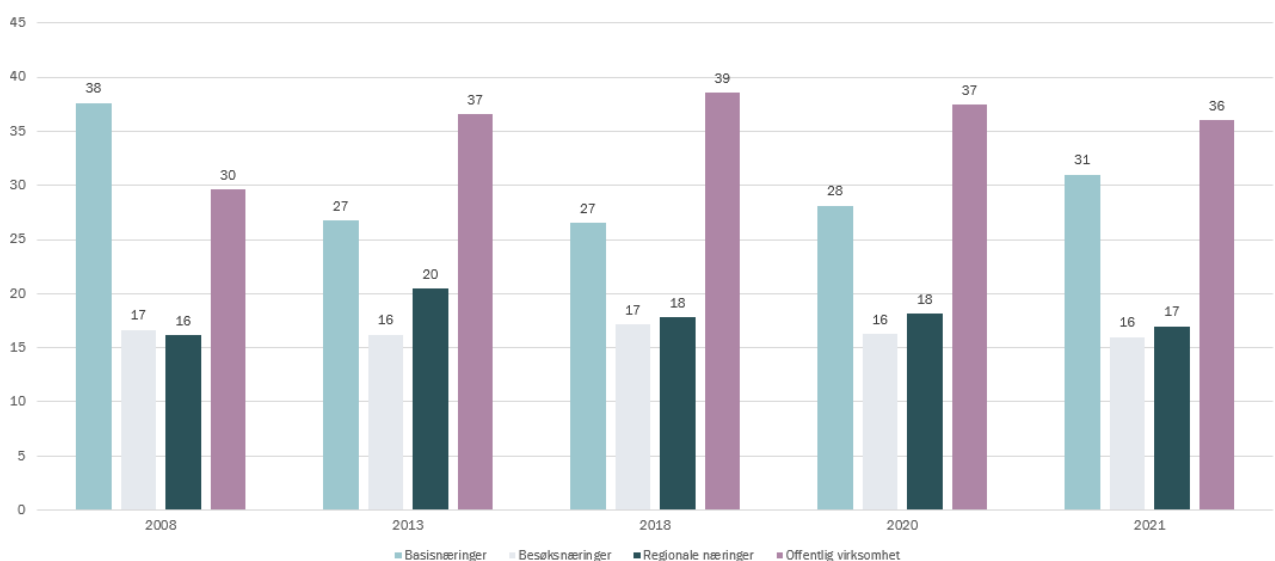


Antall sysselsatte fordelt på næringer 2008 - 2022



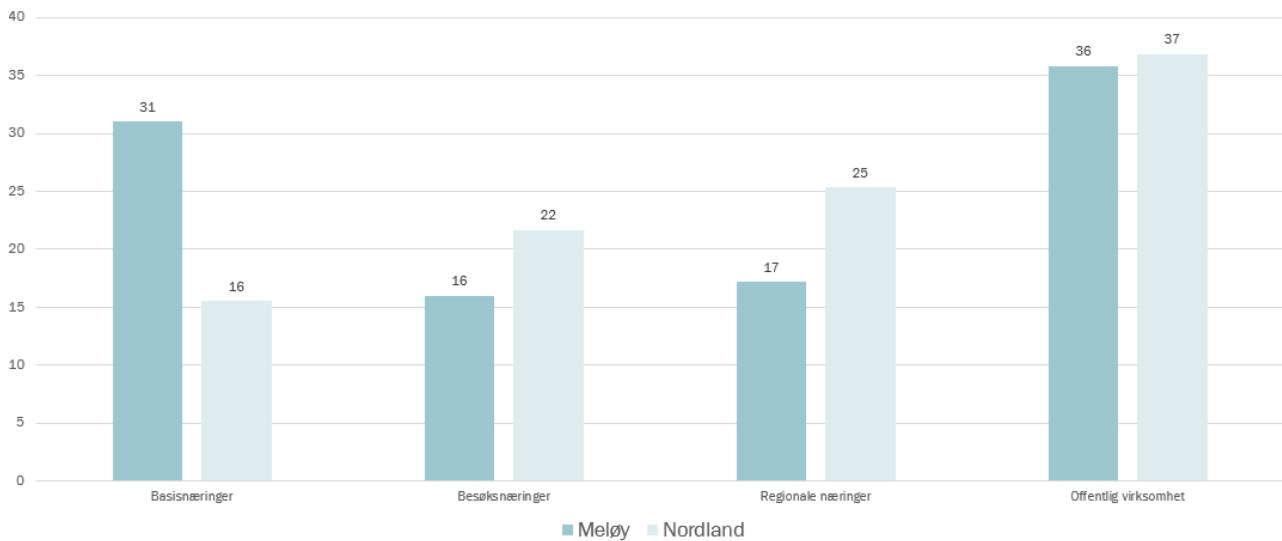
Næringslivet kan deles opp i basisnæringer, besøksnæringer, regionale næringer og offentlig virksomhet. Basisnæringene omfatter primærnæringene, jordbruk, fiske og oppdrett samt industri. Næringer som eksportere varer og tjenester ut av kommunen. Besøksnæringene omfatter bransjer som butikkhandel, overnatting, bevertning og aktivitetsnæringer (opplevelser), næringer hvor kunden må være personlig til stede. Regionale næringer består av bransjer som bygg-og anlegg, engroshandel, transport og regionalt baserte tjenester. Ikke overraskende har basisnæringenes andel av sysselsetting hatt en kraftig nedgang fra 2010, som i all hovedsak skyldes nedleggning av REC. De regionale næringer har hatt en stabil utvikling med en nedgang i 2018/2019. Når det gjelder besøksnæringene har det vært nedgang fra et i utgangspunktet lavt nivå i 2008, men med en økning de senere år. Besøksnæringene er preget av befolkningsutviklingen, samtidig som de preges av stor handelslekkasje ut av kommunen.

Prosentvis andel av sysselsatte fordelt på næringer



Prosentvis sysselsetting

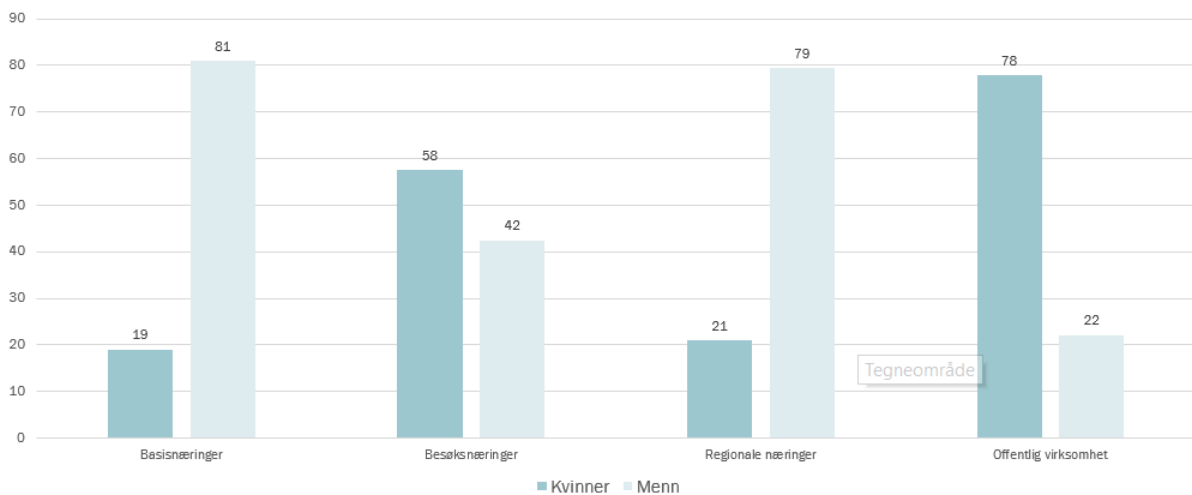
Fordelt på næringer, Meløy og Nordland 1.1.2022



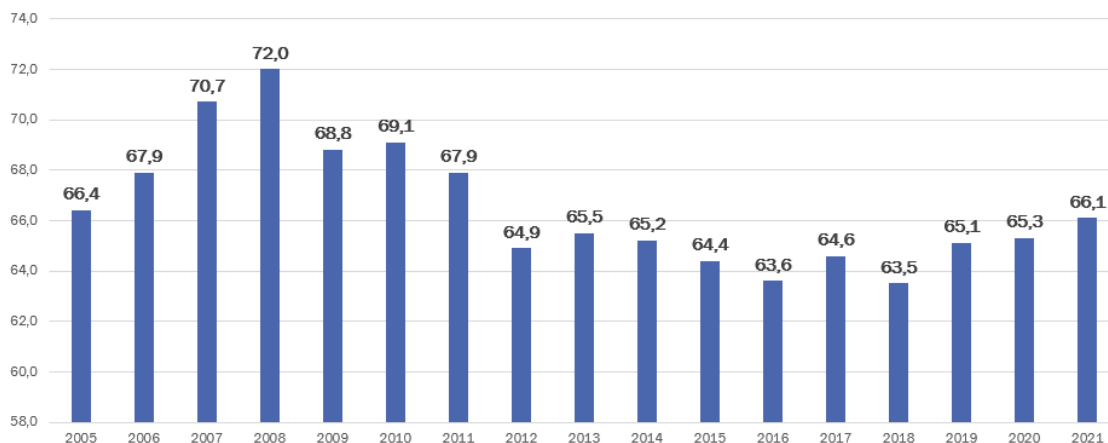
Meløy har høyere andel sysselsetting i basisnæringer og da industri, enn fylket som helhet, mens andelen i regionale- og besøksnæringene er betydelig lavere enn på fylkesnivå. Figur 57 og 58 Samtidig er andelen kvinnelige sysselsatte er høyest i besøksnæringene og lavest i basisnæringene, Figur 59

Prosentvis sysselsetting

Fordelt på næringer og kjønn, Meløy 2020

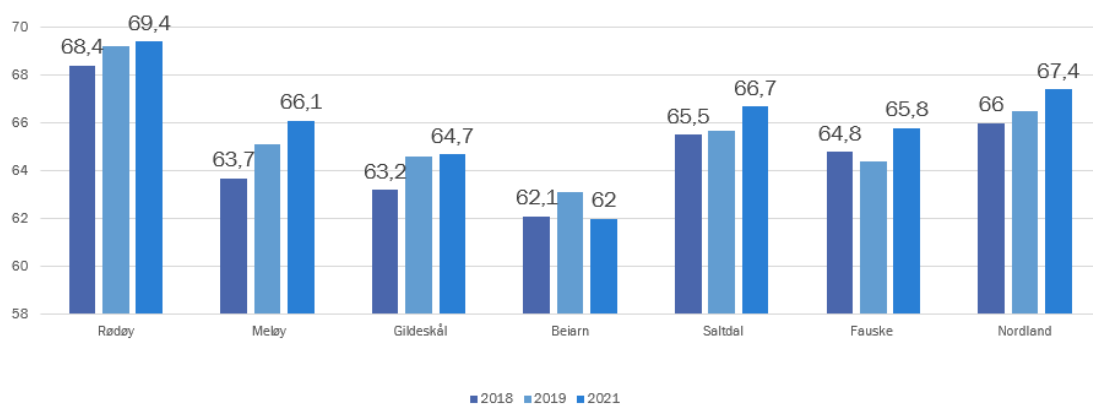


Sysseisseting i prosent av befolkning I Meløy, 15 – 74 år, 2001 – 2021

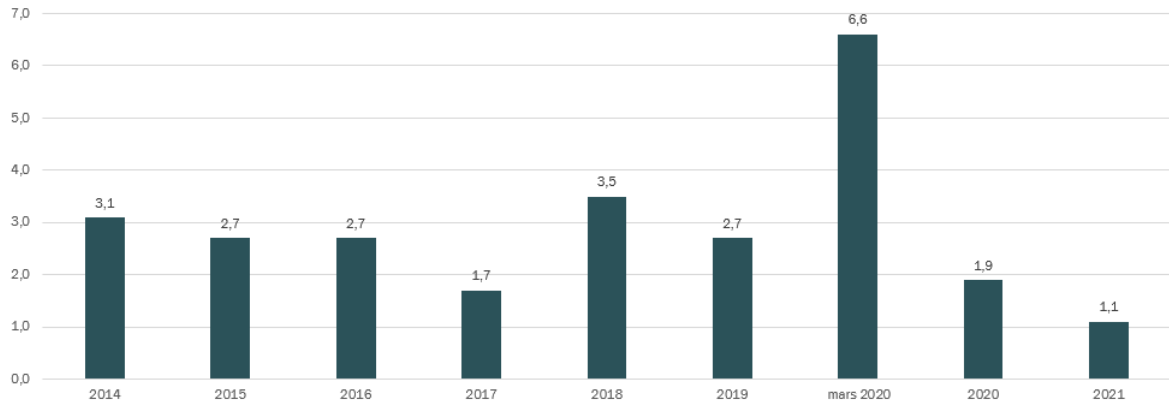


Sysseissetingen i prosent av befolkningen mellom 15-74 år, nådde en topp i årene 2006-2011 på rundt 70%, for deretter å falle år for år til 63,5 % i 2018 for deretter å øke til 66,1 % i 2021 (figur 60) Arbeidsledigheten nådde en topp i 2012- 2014 og har sunket deretter år for år for deretter å få en ny topp i mars 2020, i forbindelse med nedstengningen som følge av Covid 19. Det samme mønstret gjorde seg gjeldende for samtlige Salten kommuner. Arbeidsledigheten i november 2021 i Meløy, var rekordlav 1,1 % (figur 62)

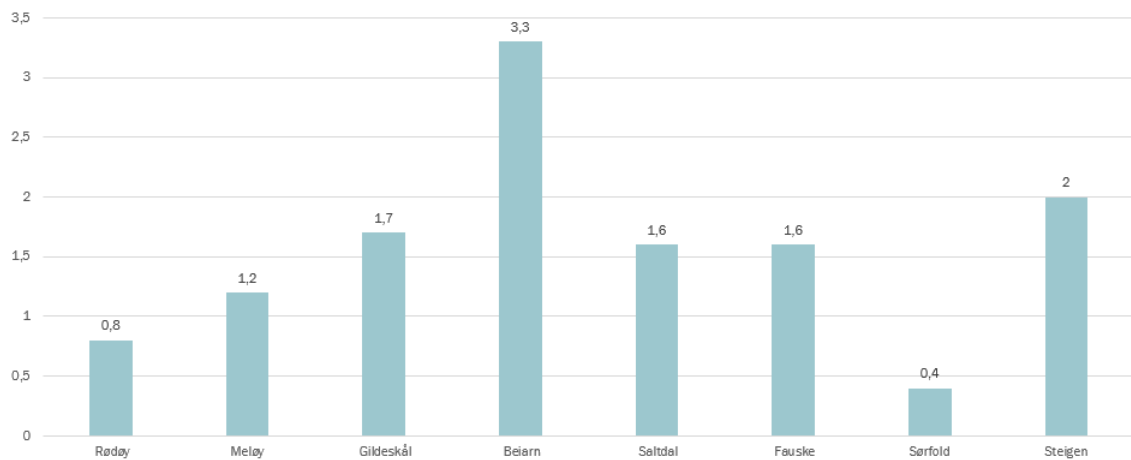
Sysseisseting i prosent av befolkningen I Meløy, 15 – 74 år, 2018 – 2021



Prosentandel personer registrert arbeidsledige I Meløy, 2014 – 2021, november

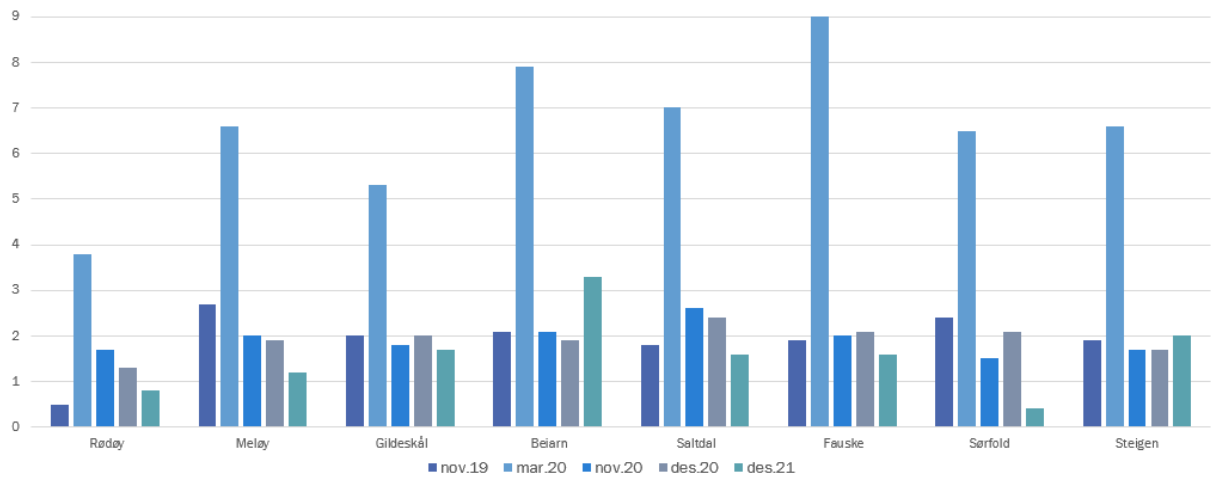


Prosentandel personer registrert arbeidsledige I Salten-kommuner, 2021, desember

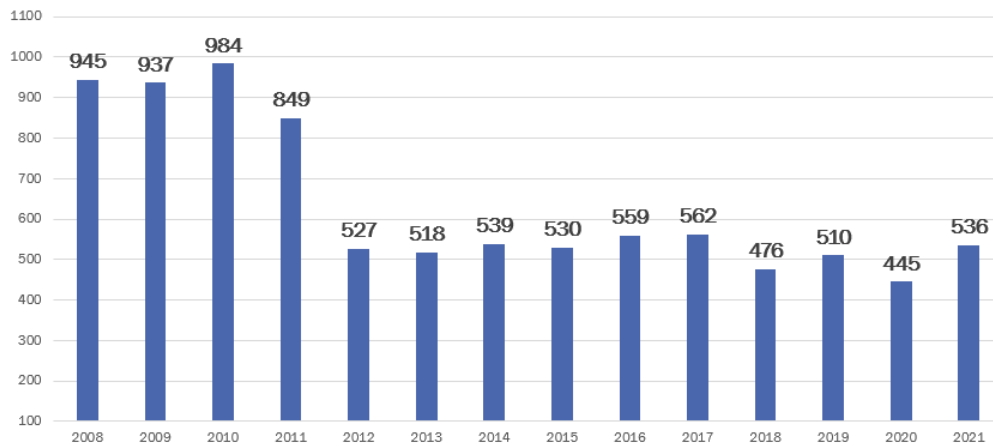


Utvikling i registrert arbeidsledighet i prosent av arbeidsstyrken

Salten-kommuner, november 2019 – desember 2021

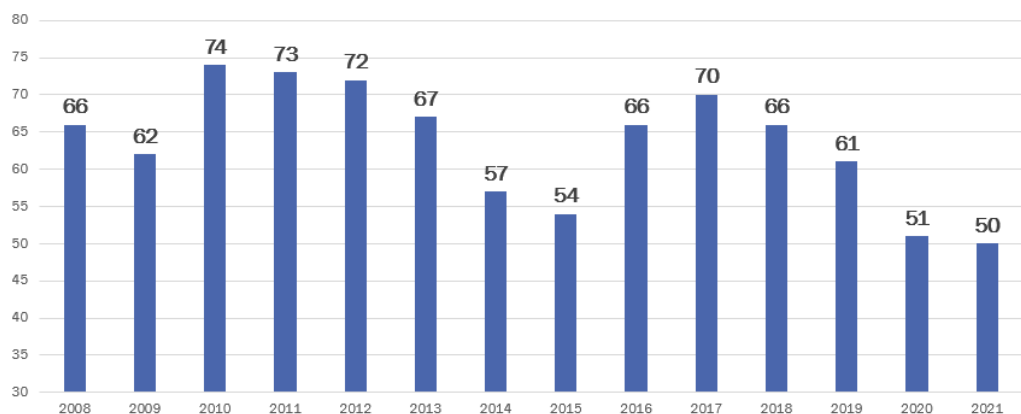


Antall sysselsatte Industri/kraft

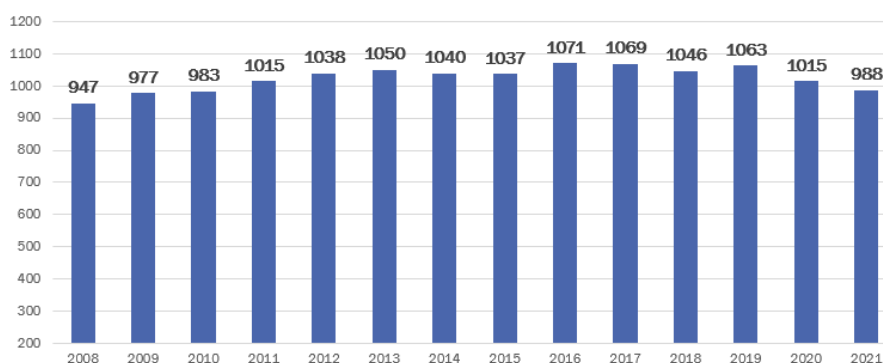


Antall sysselsatte innen detaljhandel hadde en økning fra 2017 til 2018 og utflating i årene frem til 2021.. Økningen skyldes bl.a etableringen av Europris på Ørnes. Se figur 68. Når det gjelder industri har vi hatt en relativt jevn utvikling fra 2012, med noen endringer de senere år som skyldes endringer i aktiviteten ved Norwegian Crystals. I 2021 hadde vi en vekst i antall sysselsatte på 89 personer (figur 65)

Antall sysselsatte Overnatting, servering, reiseliv

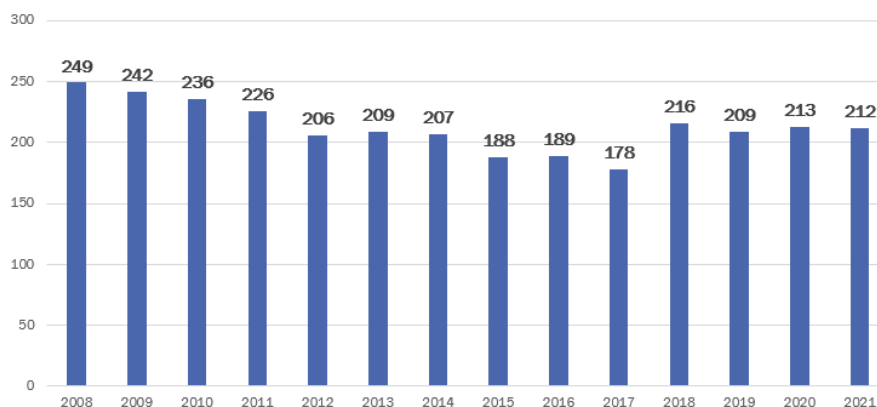


Antall sysselsatte Offentlig sektor



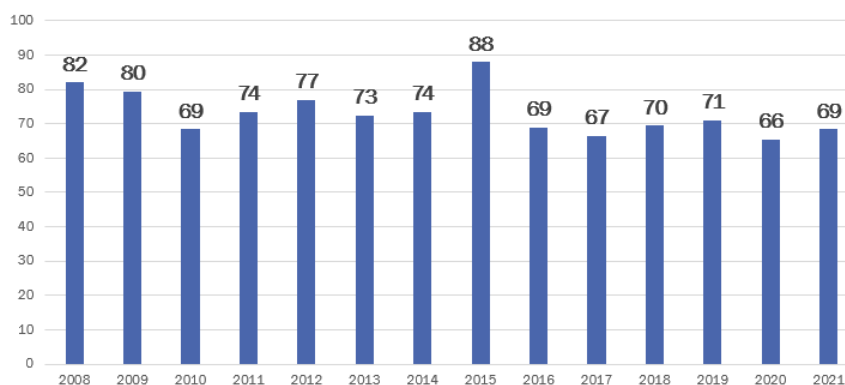
Bygg- og Anlegg har hatt en relativ stabil utvikling fra 2015 mens reiseliv og overnatting, etter en positiv utvikling fra 2015, har hatt nedgang i sysselsetting i 2020 og 2021. Mye av dette skyldes Covid 19. (figur 70 og 66)

Antall sysselsatte Detailhandel, unntatt motorvogner



Antall sysselsatte

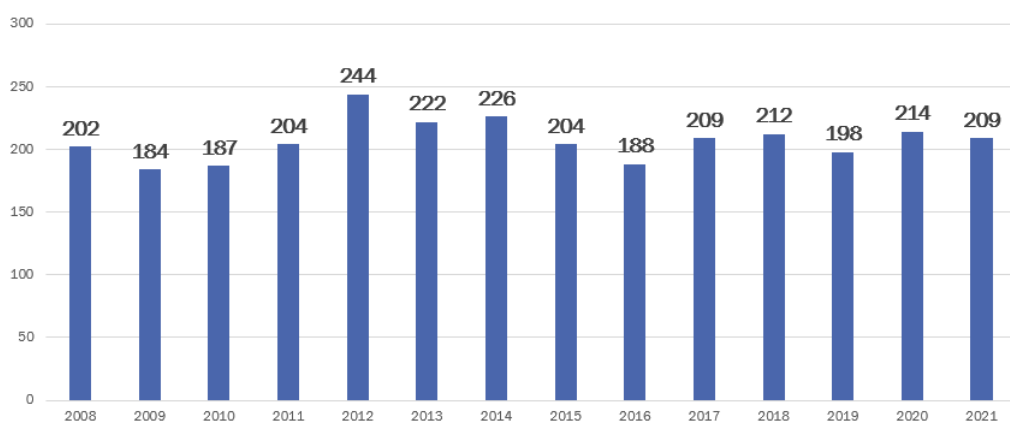
Fiske og fangst



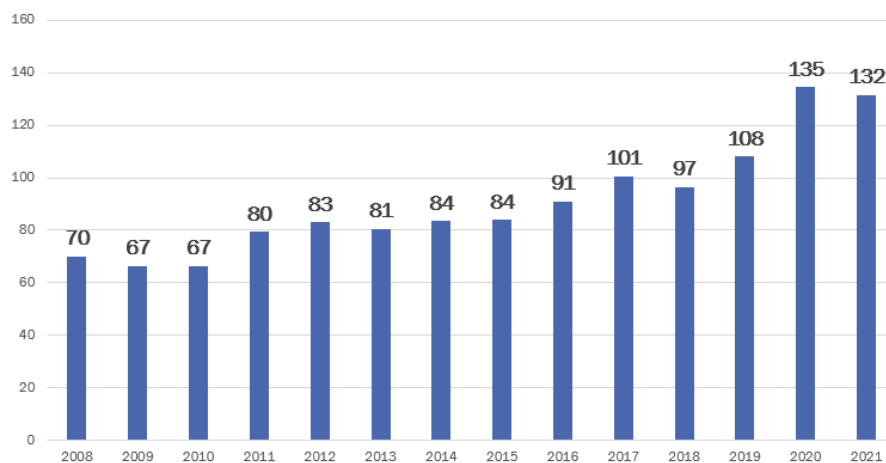
Antall sysselsatte i fiskeri har vært stabil i hele perioden 2010-2021.(figur 69)

Antall sysselsatte

Bygg/anlegg

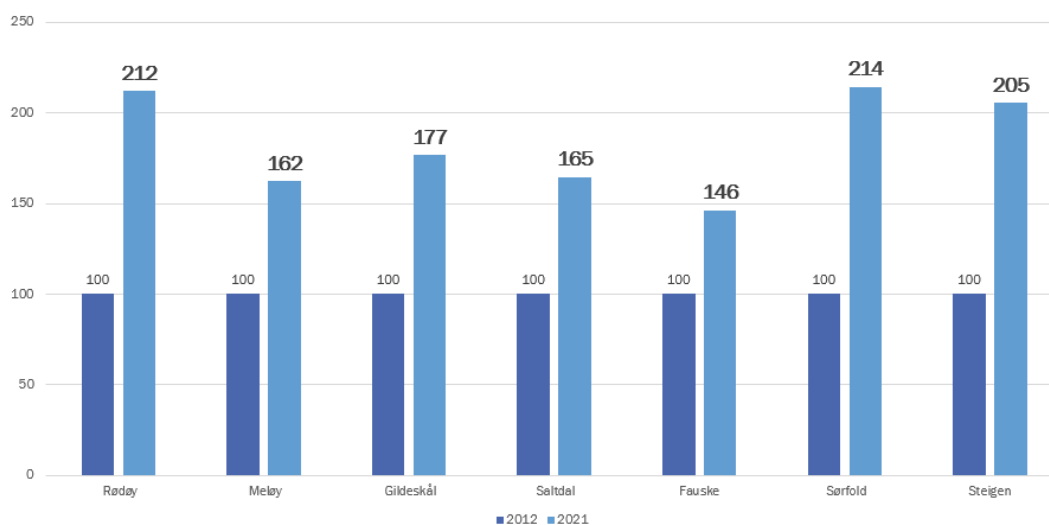


Antall sysselsatte Akvakultur



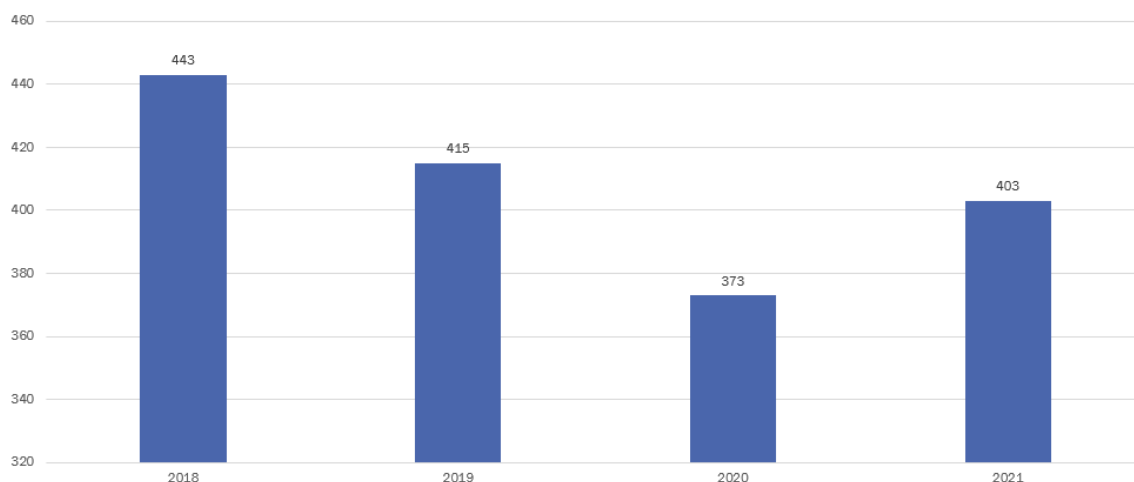
Innenfor oppdrett har det vært en økning i sysselsettingen, fig 71
Meløy har allikevel ikke oppnådd samme vekst i sysselsetting innenfor Havbruk som andre kommuner i Salten, fig. 72

Indeksert utvikling i sysselsetting Akvakultur, Salten-kommuner



Industriparken

Antall ansatte inkl. lærlinger per oktober gjeldende år

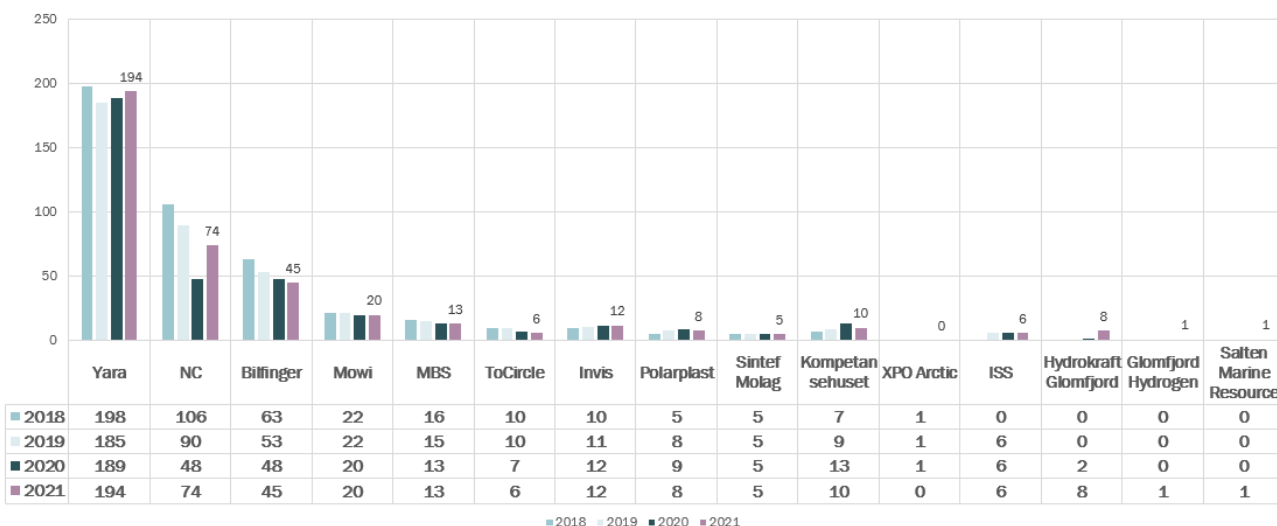


Pr.oktober 2021 var det 403 ansatte i 15 selskaper i Industriparken i Glomfjord, med Yara fremdeles som den største arbeidsplass og det viktigste «lokomotiv» for virksomheten. Dette er en økning fra 2020 da det var 373 ansatte i Industriparken.

I 1990 var Norsk Hydro alene i Industriparken med 530 ansatte. Før konkursen i REC i 2010/2011 representerte REC og tilknyttede selskaper den største arbeidsplass i Industriparken med i overkant av 600 arbeidsplasser. Utviklingen i Industriparken og i selskapene som holder til der, fra ensidig fabrikksted til industripark med mangfold, er svært viktig og betydningsfull for utviklingen i Meløy. Alle selskaper har markedene utenfor Meløy, og er således i liten grad avhengig av lokal befolkningsutvikling og etterspørsel. I tillegg til Yara i Industriparken, bidrar øvrige konsernbedrifter som Bilfinger, MOWI, Statkraft, Cargill på Halså og Nova Sea, vesentlig til sysselsetting og verdiskaping i Meløy.

Industriparken

Antall ansatte inkl. lærlinger



Risiko for å få sterk nedgang i sysselsettingen og dermed befolkningen

HVORDAN KAN DENNE MÅLES?

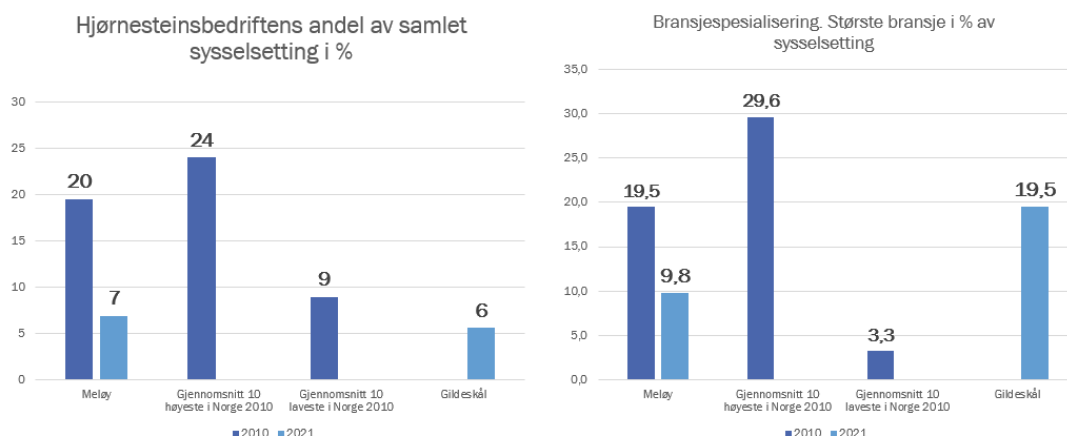
Hjørnesteinsfaktoren. Kommuner med stor andel av sysselsettingen i en bedrift vil være sårbare for brå endringer i denne bedriften (nedleggelse, konkurs, kraftige nedbemanninger)

Bransjespesialisering. Kommuner med høy konsentrasjon av bedrifter i en bransje er sårbare for endringer i konjunkturer og rammebetingelser.

Arbeidsmarkedsintegrasjon. Kommuner som er geografisk «isolerte», med lite pendling ut og inn og lav arbeidsmarkedsintegrasjon, vil være mer sårbare enn kommuner med mye pendling. I kommuner med mye pendling vil brå endringer kunne absorberes gjennom økt utpendling/lavere innpendling uten nedgang i befolkningen.

76

Sårbarhet

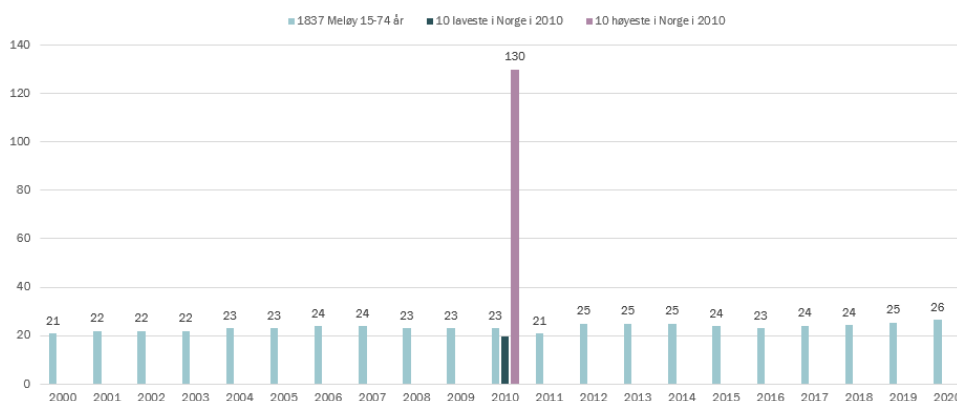


Figur76 viser hjørnesteinsbedriftens andel av samlet sysselsetting, samt største bransjes andel av samlet sysselsetting. For Meløys del, er begge kraftig redusert fra 2010 og frem til i dag. Dette gjør Meløy mindre sårbar. På den annen side har vi et lavt pendlernivå i Meløy figur 77, som gjør oss mer sårbare og reduserer mulighetene for å bo i Meløy og jobbe utafor Meløy, ved eventuelle nedleggelse av virksomheter i Meløy

77

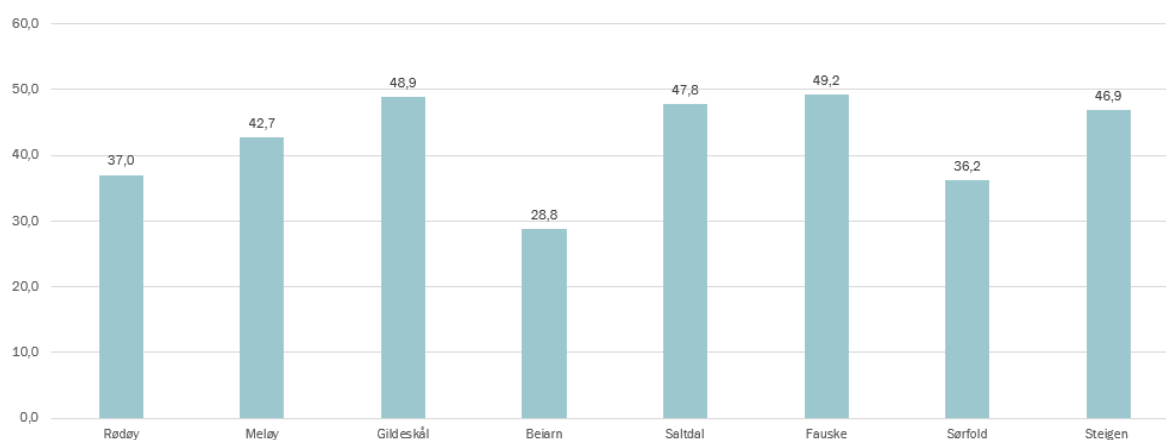
Pendling ut og inn av Meløy 2000 - 2020

Sammenliknet med de 10 kommunene i Norge med høyest og lavest pendlernivå i 2010



Utdanning i Salten-kommuner

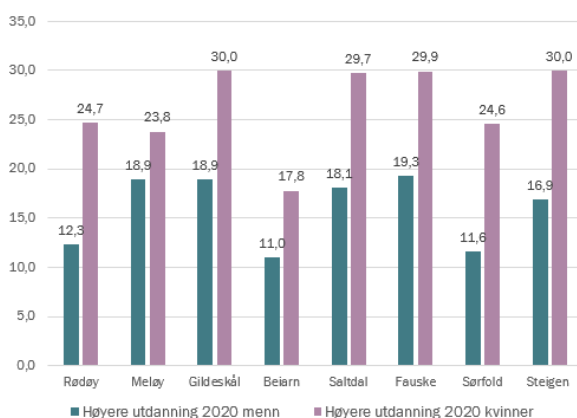
Høyere utdanning. Prosentvis fordeling av personer over 16 år



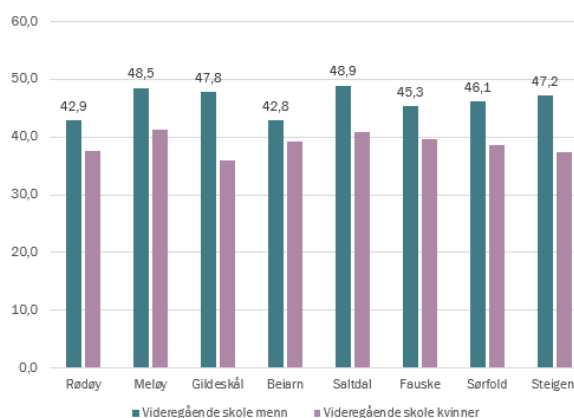
Av figur 79 ser vi at andelen personer over 16 år, med videregående skole er blant de høyeste i Salten, mens andelen med høyere utdanning (kort og lang høyskole/universitet) er blant de laveste blant Salten kommunene. fig 78

Utdanning fordelt på kjønn

Høyere utdanning – Prosentvis fordeling av personer over 16 år.

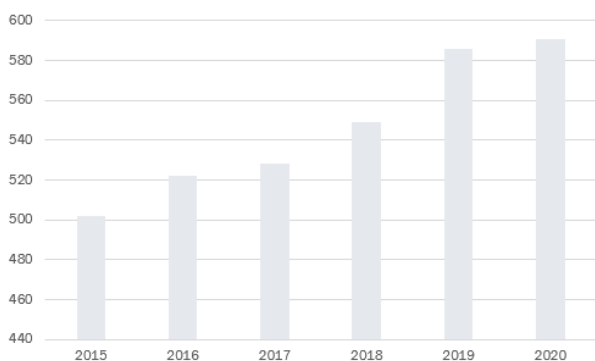


Videregående skole – Prosentvis fordeling av personer over 16 år

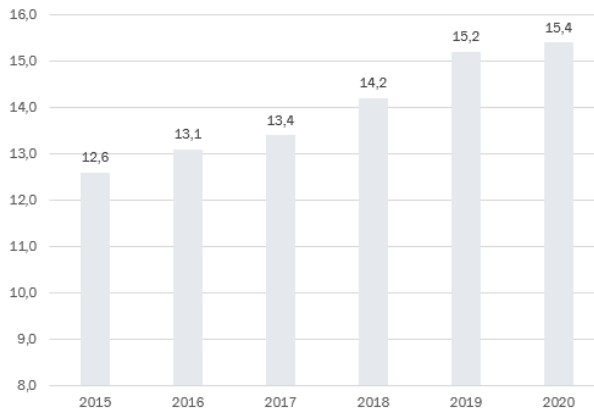


Sosiale forhold

Antall uføre Meløy



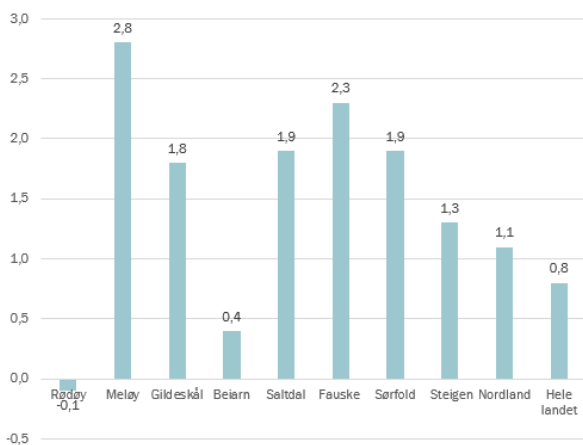
Antall uføre i % av befolkningën i Meløy



Samlet antall uføre i Meløy har økt fra 2015, med ei utflating i 2019 og 2020, jfr figur 80. Meløy har fra 2015 hatt en betydelig høyere prosentvis vekst i antall uføre, enn øvrige Salten kommuner. figur 81. Når det gjelder antall uføre mellom 18-29 år i %, ligger Meløy også betydelig høyere enn Nordland sett under ett. Fig 82

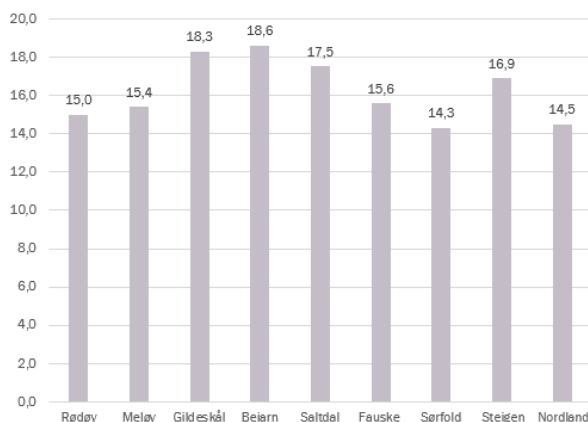
Uføre, 2020

Endring 2015-2020 prosentpoeng



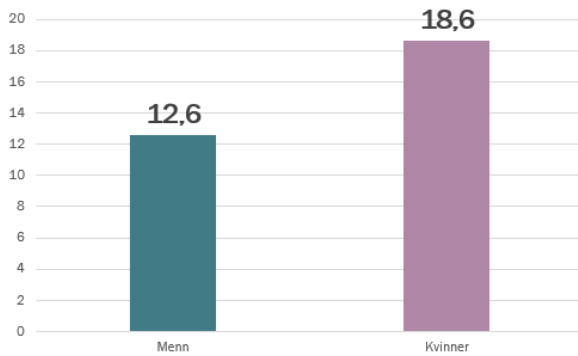
Antall uføre i % av befolkningen.

Salten-kommuner

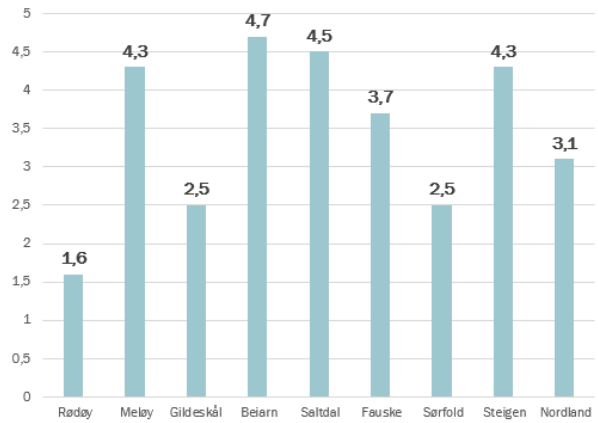


Uføre

Uføre fordelt på kvinner og menn. 2020



Uføretryggede (18-29 år) i prosent av befolkningen i aldersgruppen 18-29 år 2020



De 12 største selskaper med post/forretningsadresse Meløy

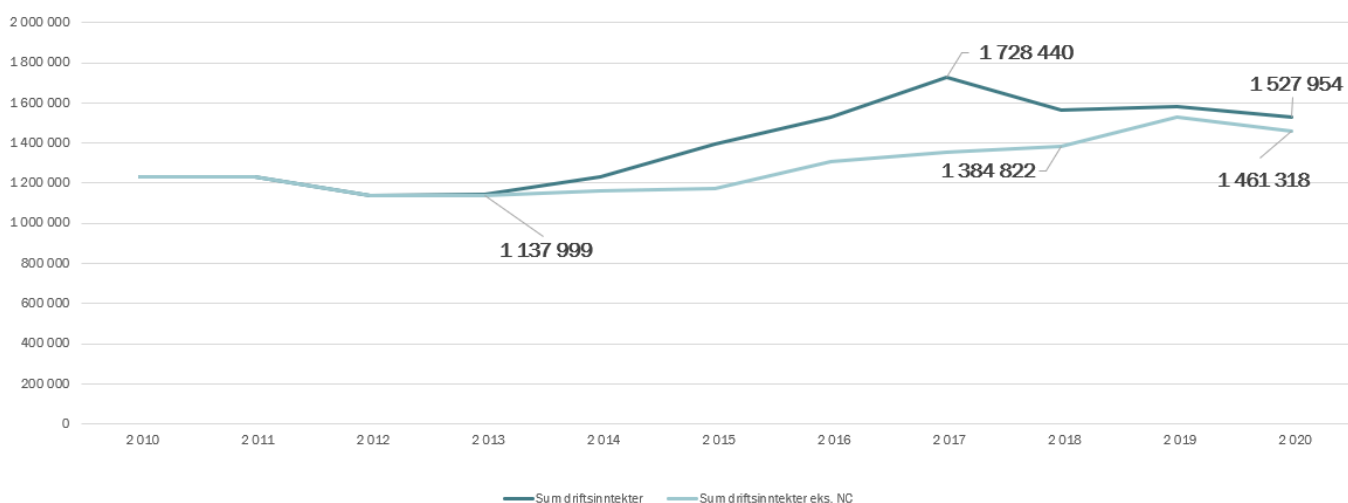
Omsetning i 2020. Tall i 1000 kr

MELØY ENERGI AS	108 421
NORDLAND AKVA AS	93335
SELVÅG SENIOR AS	80085
	63 514
GFJORD INVEST AS	
SOLHAUG BYGGEVARE AS	60914
Meløyfjord Fiskeriselskap AS	57282
EINAR ERLEND AS	51099
Meløy Nett AS	49849
Halsa Bygg AS	48518
Terje Halsan AS	44713
Hasan Mahana AS	42382
John Kildal & sønner AS	35941

Gjennom databasen til Proff forvaltning er det fremskaffet data som omsetning og driftsmarginer for aksjeselskaper med post/forretningsadresse i Meløy. Dataene omfatter således ikke konsernbedrifter med underavdelinger/virksomheter i Meløy. I Meløy har vi i dag 320 aksjeselskaper med post/forretningsadresse Meløy. Figur 83 viser de 12 største selskaper med forretningsadresse i Meløy i 2020, når det gjelder omsetning. Av disse selskaper har 3 selskaper ei omsetning over 75 MNOK. Det gjelder Meløy Energi AS, Sørheim konsernet på Halsa og Nordland Akva AS.

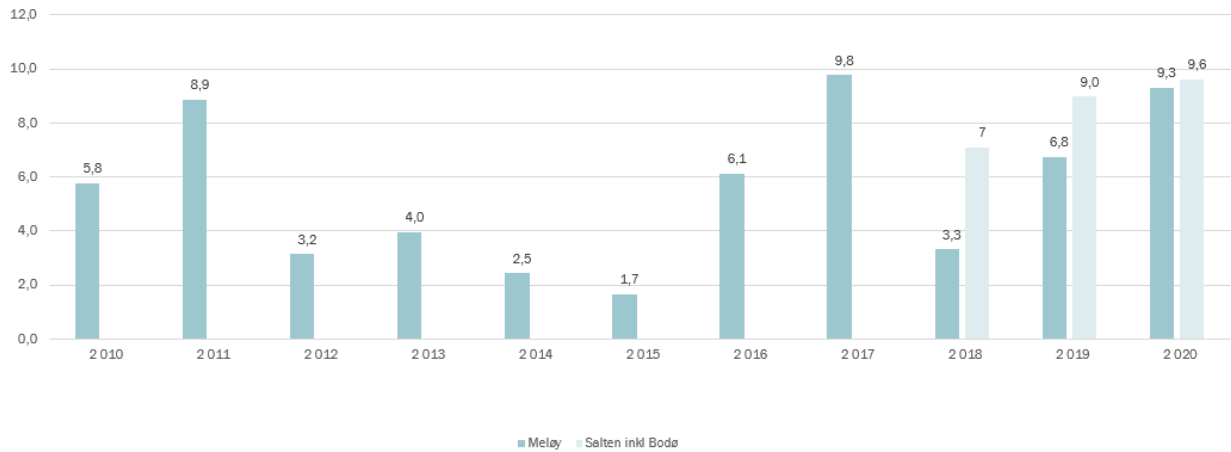
Det er i tillegg til ovennevnte 320 aksjeselskaper, flere store konsernbedrifter med avdelinger i Meløy som er svært viktige for sysselsetting og aktivitet i Meløy. Yara, Bilfinger, Mowi som alle er lokalisert til Industriparken i Glomfjord (se omtale) samt Cargill, Nova Sea og Statkraft.

Omsetning i aksjeselskaper, med post- og/eller forretningsadresse i Meløy



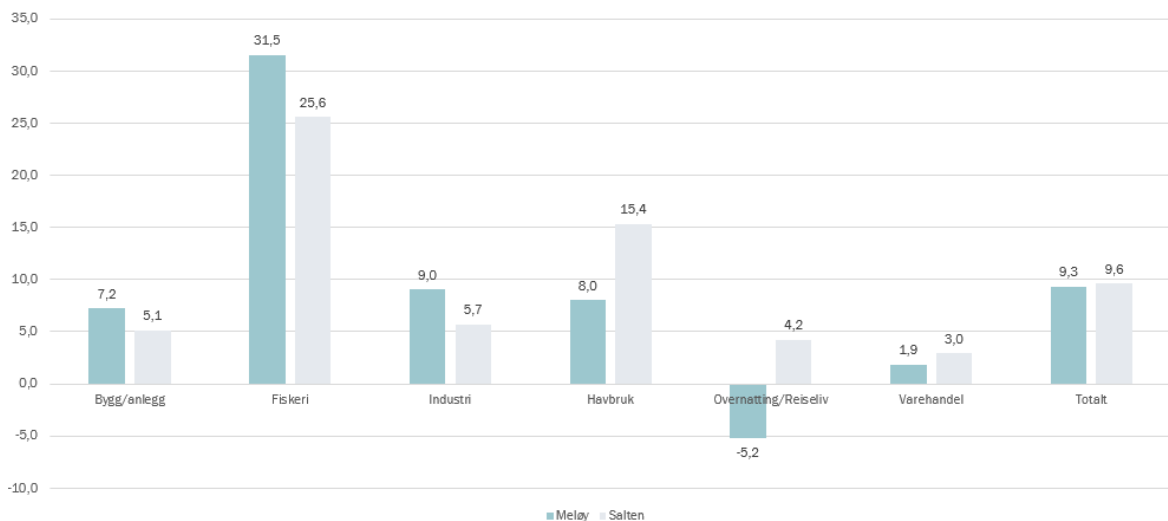
Driftsmarginer

Selskaper med omsetning under 200 MNOK

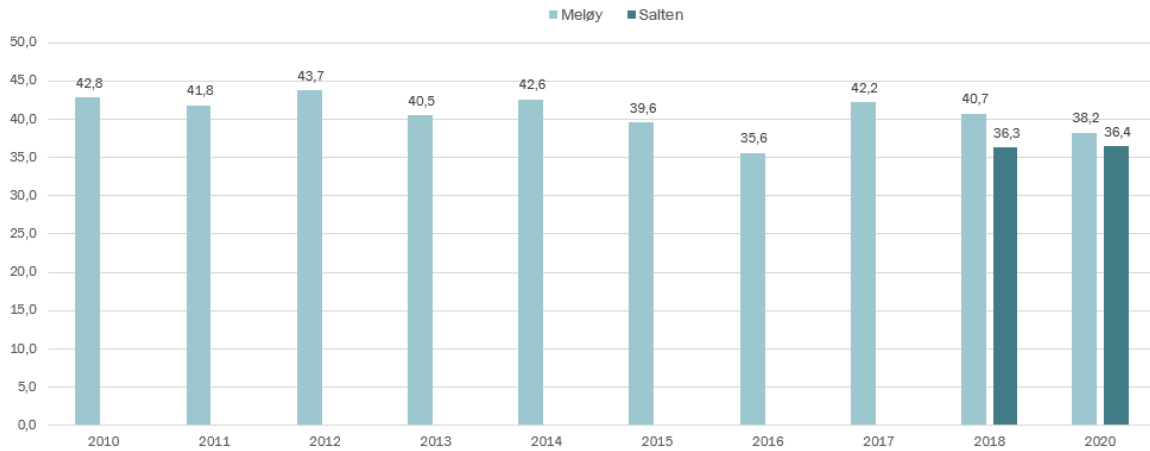


Omsetningen i aksjeselskapene med post/forretningsadresse Meløy, rundt 320 selskaper, har økt fra 1,23 milliarder i 2010 til 1,7 milliarder i 2017 og deretter nedgang til i overkant av 1,5 milliarder i 2020. (figur 84) Nedgangen i 2018 og 2019 skyldes redusert aktivitet ved Norwegian Crystals AS. Dersom Norwegian Crystals AS holdes utenom, har omsetningen økt fra 1,23 milliarder kroner i 2010 til i underkant av 1,5 milliarder kr. i 2020, etter å ha ligget på i overkant av 1,1 milliarder kroner i 2012. Omsetningen gikk således noe ned i 2010-2011, stabiliserte seg frem til 2013 og har deretter vært svakt stigende. Fra 2018 til 2019 økte imidlertid omsetningen med ca. 140 mill.kr., for deretter å synke litt i 2020. En vesentlig del av omsetningsøkningen fra 2018 til 2019 skyldes økt aktivitet og omsetning innenfor fiskerinæringen.

Driftsmarginer fordelt på bransjer



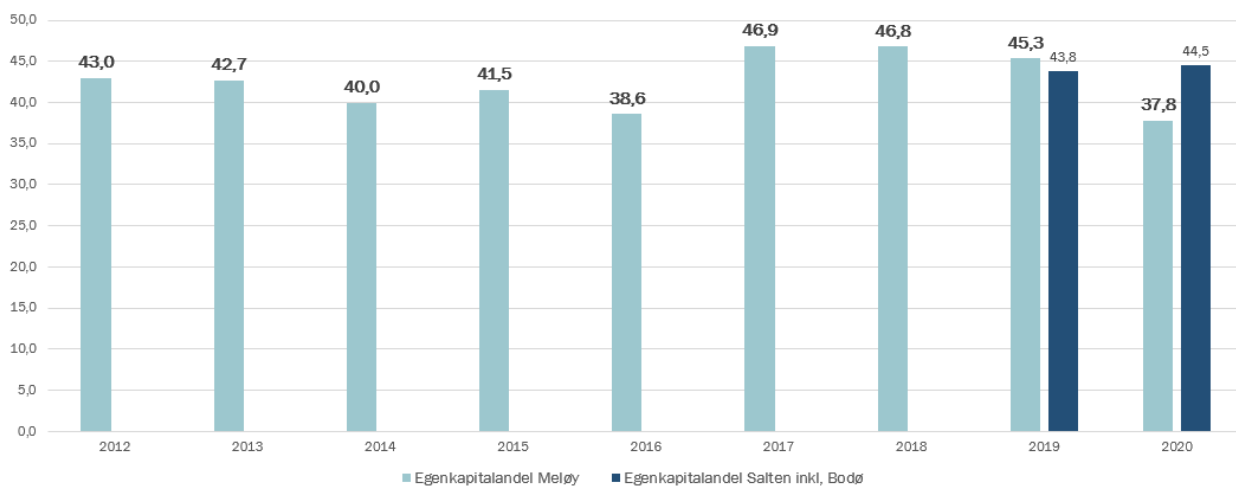
Egenkapital, median



Gjennomsnittlig driftsmargin (driftsresultat i % av driftsinntekter eller omsetning) i 320 aksjeselskaper i Meløy økte fra 1,7 % i 2015 til 9,8 % i 2017 for deretter å reduseres til 3,3 % i 2018. I 2019 og 2020, har den gjennomsnittlige driftsmargin igjen økt til 6,8 % i 2019 og til 9,3 % i 2020. Den høye marginen i 2017 samt veksten i driftsmarginen fra 2018 til 2020 skyldes høye marginer i fiskerinæringen. I 2020 ligger vi på samme nivå som den gjennomsnittlige margin for Salten. (se figur 85)

Når det gjelder egenkapital så har næringslivet i Meløy en god egenkapitalsituasjon, og medianbedriften i Meløy har høyere egenkapitalprosent enn i de øvrige Salten kommuner. (Se figur 87)

Egenkapital i prosent Selskaper under 200 MNOK i omsetning

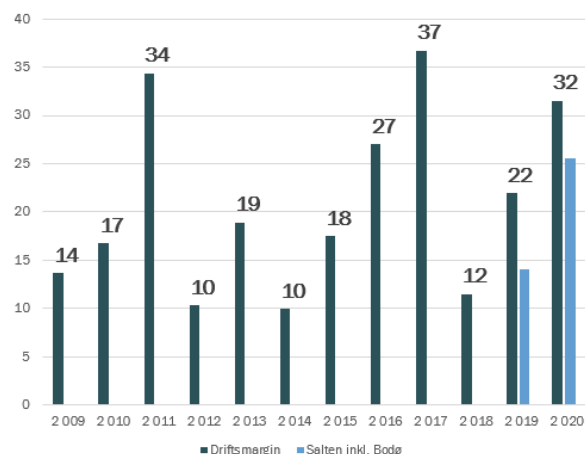


Fiskeri

Driftsinntekter

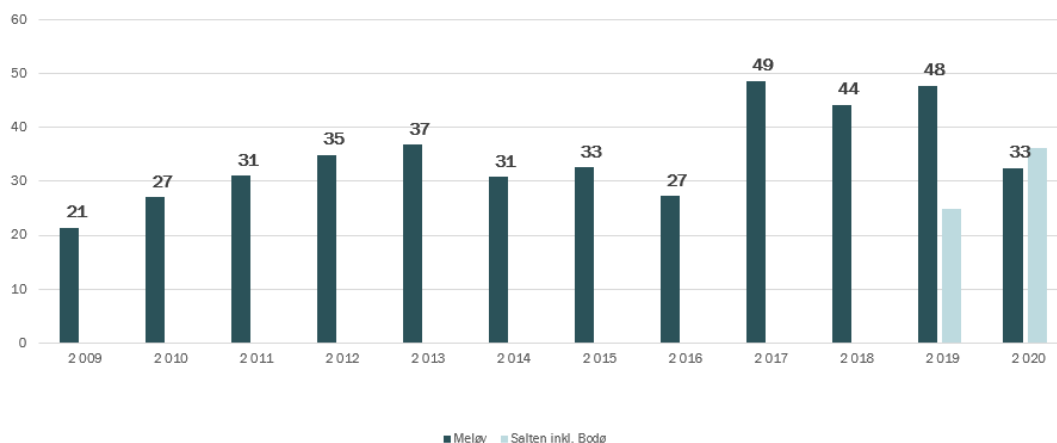


Driftsmarginer



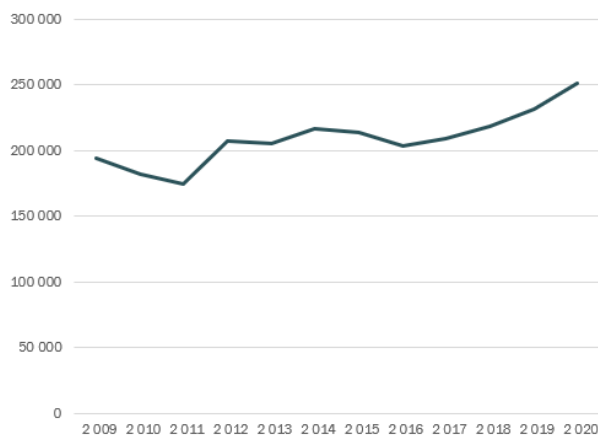
Fiskerinæringa har vært en betydelig bidragsyter til samlet omsetningsøkning og positive samlede driftsmarginer i næringslivet i Meløy. Omsetningen i aksjeselskaper tilknyttet fiskerinæringa, har økt fra 120 MNOK i 2014 til 282 MNOK i 2019 og 273 MNOK i 2020, herunder en økning på over 90 mill.kr fra 2018 til 2019. Lønnsomheten har vært god de senere år. Driftsmarginen økte fra 12% i 2018 til 32% i 2020. Egenkapitalen i % er god, 33% i 2020

Fiskeri – Soliditet

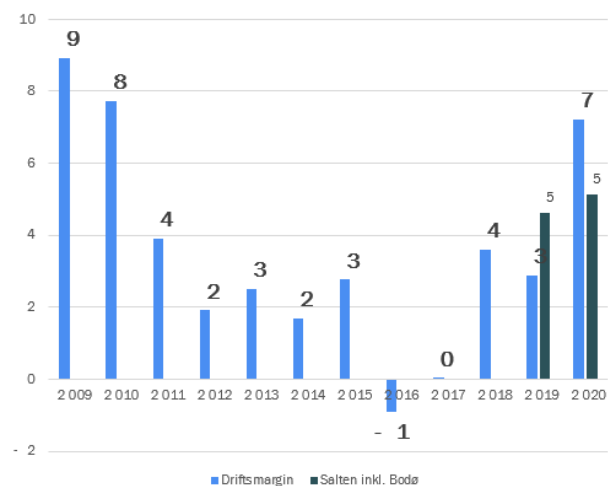


Bygg og Anlegg

Driftsinntekter

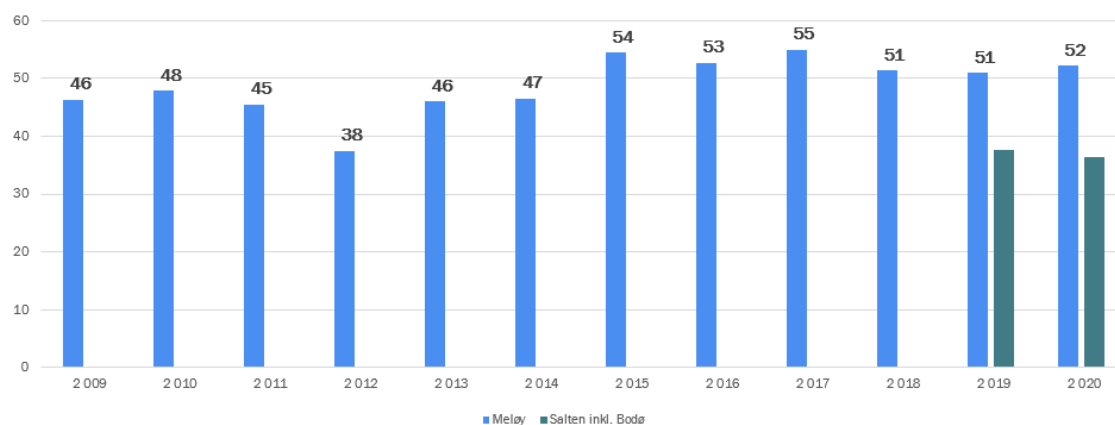


Driftsmargin



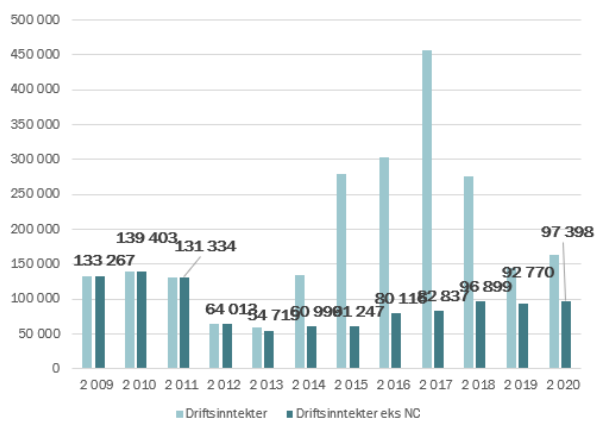
Bygg og Anlegg har hatt ei positiv omsetningsutvikling fra 2016 med ei økning i 2020 på rundt 20 MNOK. Driftsmarginen har også økt fra bunnåret i 2016 til 7 % i 2020. Egenkapitalen i % er god, 52 % i 2020

Bygg og anlegg – soliditet

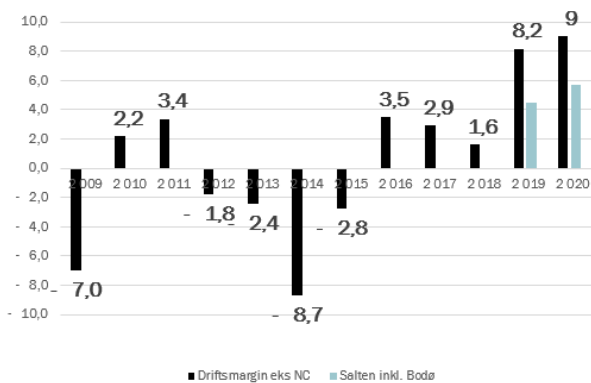


Industri

Driftsinntekter

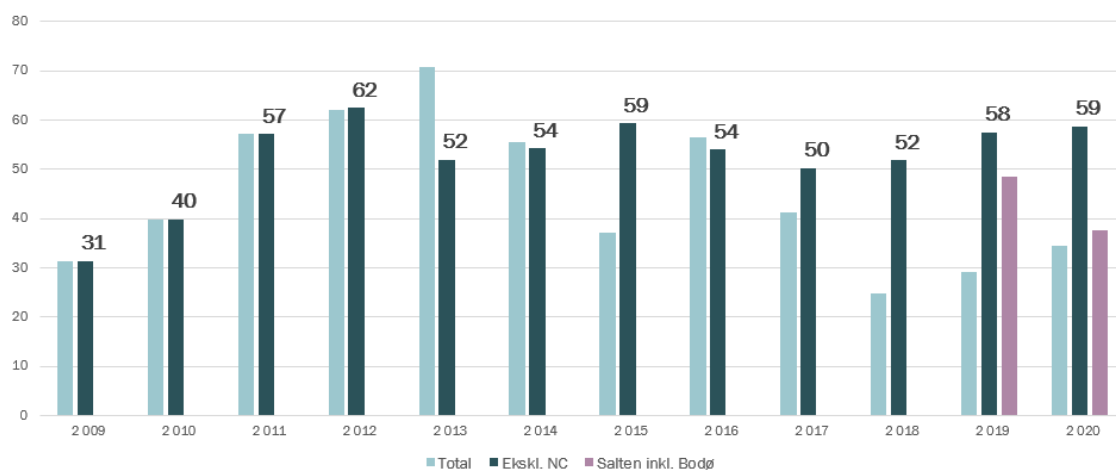


Driftsmargin



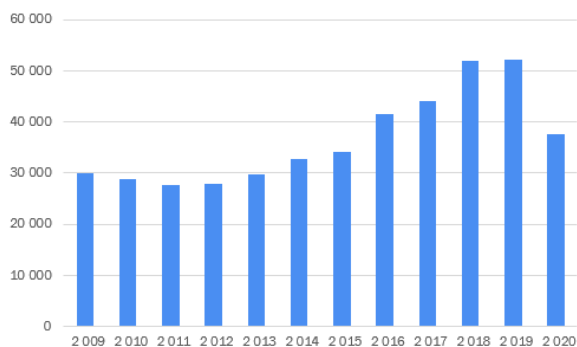
Industri utenom NC har hatt ei positiv omsetningsutvikling fra 2013 med ei økning i 2020 på rundt 5 MNOK. Driftsmarginen har også økt fra bunnårene i 2014-15 til 9 % i 2020. Egenkapitalen i % er god, 59 % i 2020

Industri – Soliditet

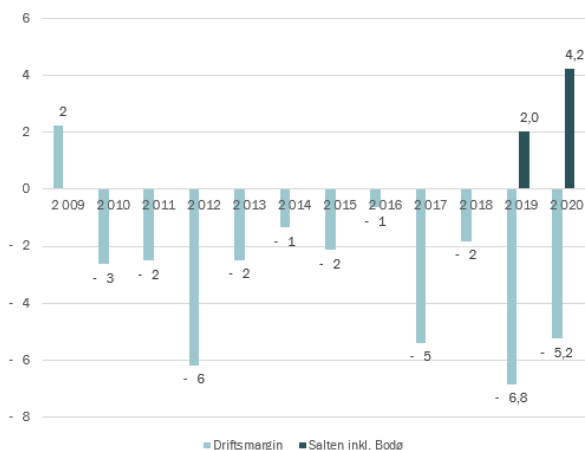


Reiseliv

Driftsinntekter

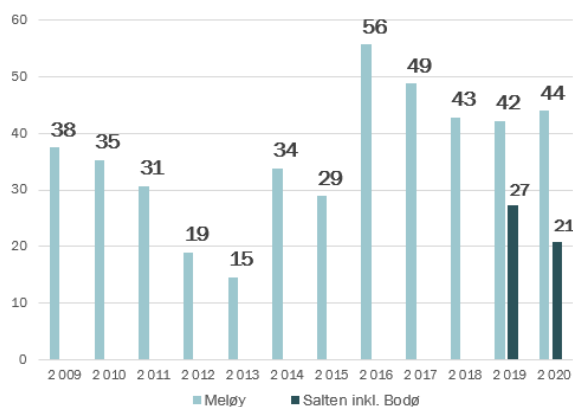


Driftsmarginer



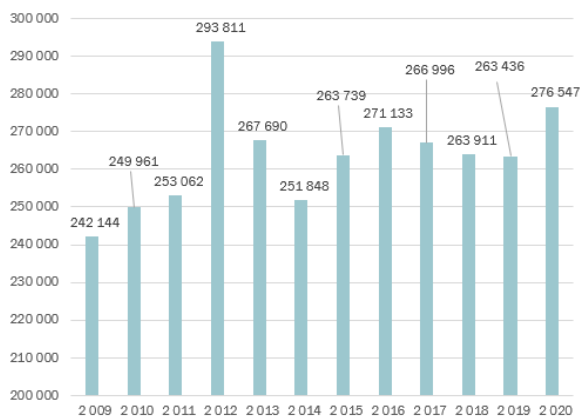
Omsetningen i reiselivet har vært økende fra 2012 til 2019 med flere nyetablerte bedrifter.. Driftsmarginene er imidlertid enda svake. Noe av de svake driftsmarginer kan skyldes at en del selskaper er i en etableringsfase. Med den aktivitet som har funnet sted de senere år, bør det være etablert et godt grunnlag for ei positiv utvikling av næringen, herunder lønnsomheten i næringen. I 2020 er omsetningen redusert. Covid 19 er en betydelig del av forklaringen. Egenkapitalen i % er god, 44 % i 2020

Reiseliv. Soliditet

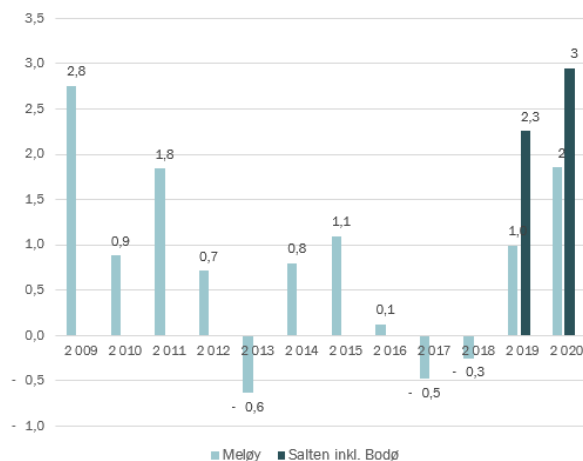


Varehandel

Driftsmarginer

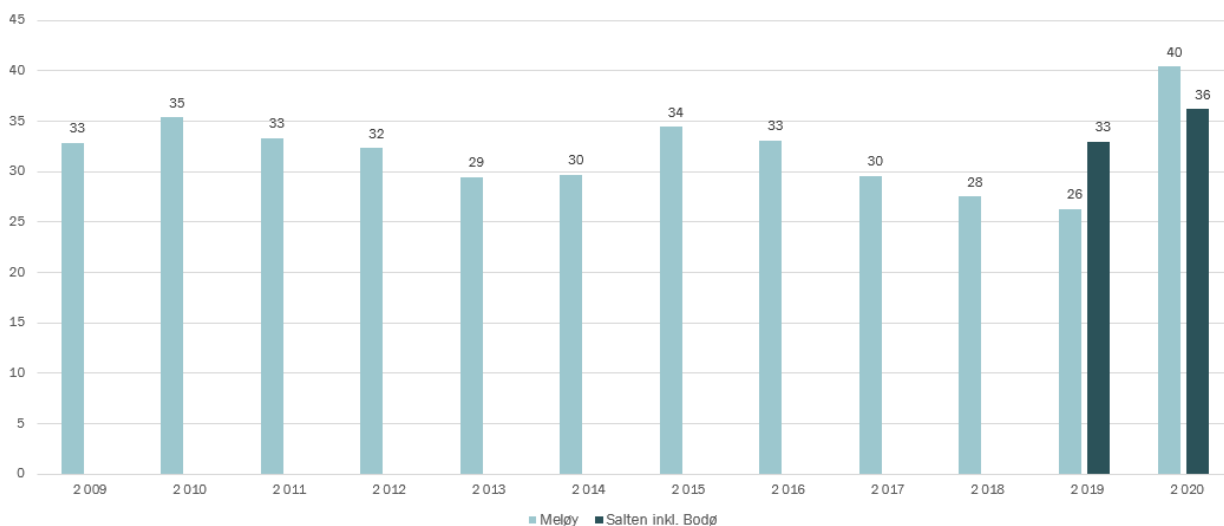


Driftsmarginer

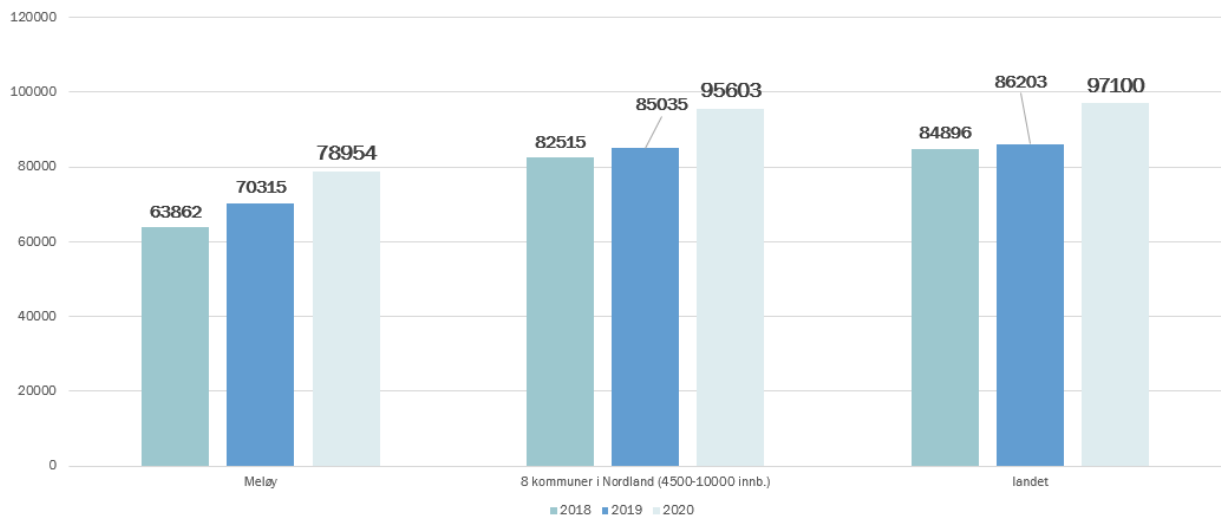


Varehandel har hatt ei positiv omsetningsutvikling fra 2014 med ei økning i 2020 på rundt 13 MNOK. Driftsmarginen har også økt fra bunnåret i 2017 til 1,9 % i 2020. Egenkapitalen i % er god, 40 % i 2020 figur 97,98

Varehandel – Soliditet

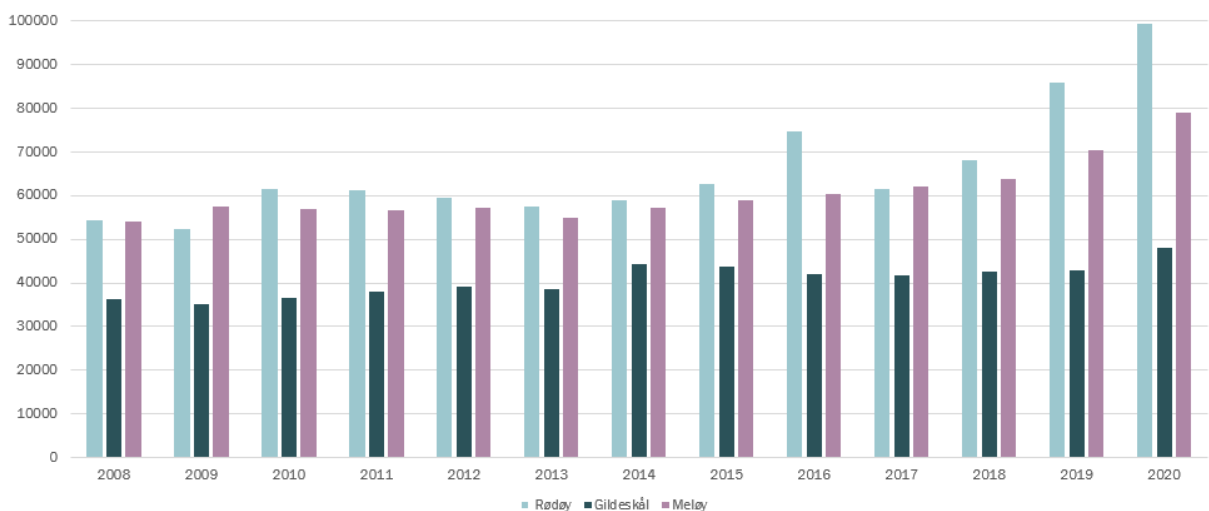


Detaljomsætning pr. innbygger SSB tall i NOK

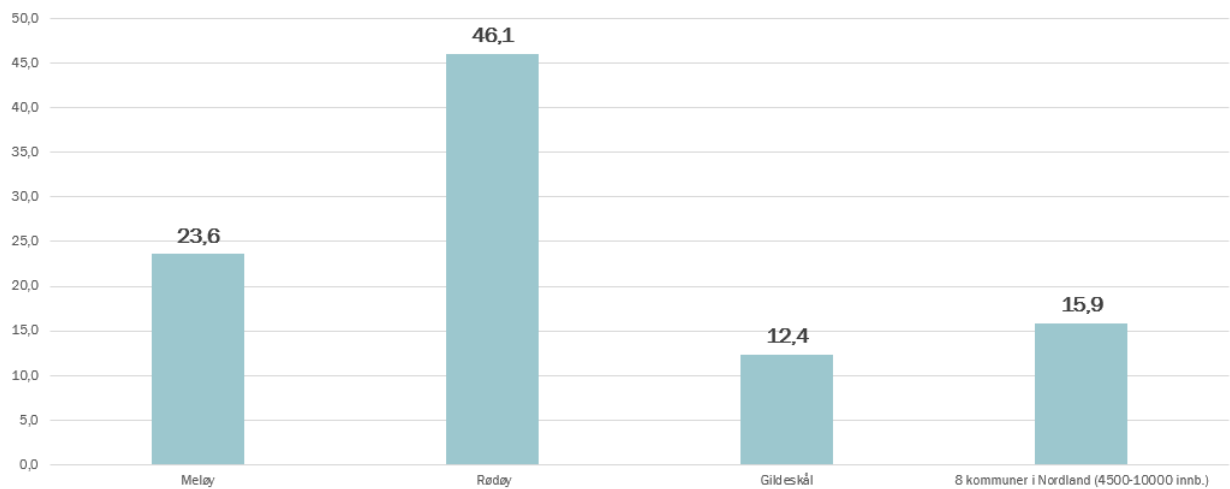


Omsetningen pr. innbygger i Meløy har økt med ca 8000 kr. fra 2019 til 2020 ifølge SSB tall (figur99). Dette er en positiv utvikling. Meløy ligger imidlertid fremdeles betydelig under gjennomsnittet for de 8 kommuner i Nordland av Meløys størrelse, og sammenlignet med landsgjennomsnittet. Dette kan være et uttrykk for handelslekkasje og dermed fremdeles et potensiale som bør utnyttes. Veksten i omsetning pr. innbygger fra 2018 til 2020, er allikevel høyere enn gjennomsnittet for de nevnte 8 kommuner i Nordland. fig 101

Detaljomsætning per person Meløy, Rødøy og Gildeskål, 2008 – 2020

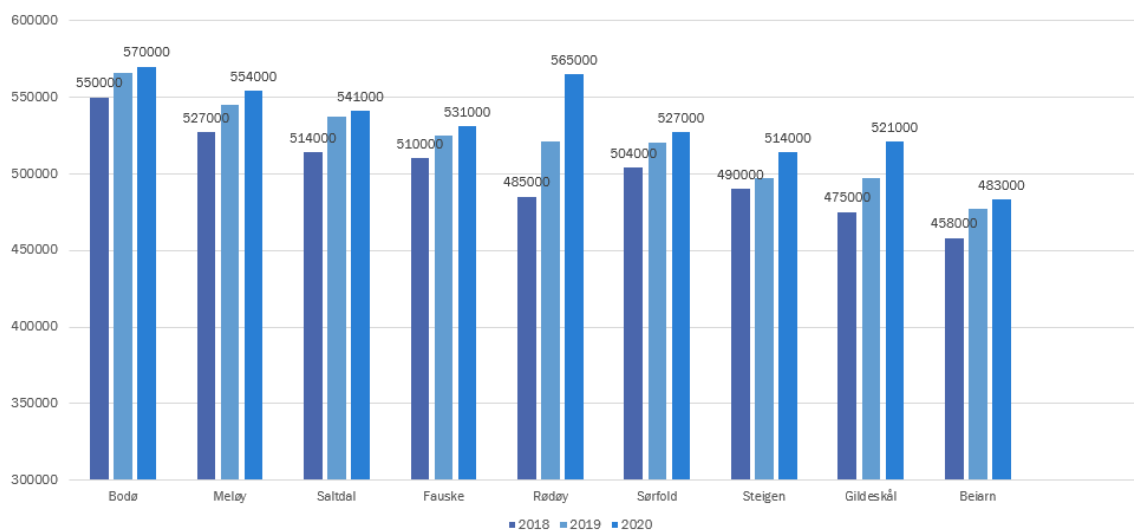


Prosentvis endring i omsetning per innbygger 2018-2020



HUSHOLDNINGERS INNTEKT

Husholdningers inntekt etter skatt – Median



Medianinntekten for en husholdning er høy i Meløy og høyere enn i samtlige av de øvrige Salten kommuner, unntatt Bodø og i 2020 også Rødøy, og høyere enn landsgjennomsnittet. Dette viser en relativt høy kjøpekraft i Meløy som danner grunnlag for etterspørsel. Kombinert med dagens relativt lave detaljvareomsetning, burde potensiale for økt lokal omsetning av varer og tjenester være betydelig.

Positivt

- Allsidig, bredt lokalt næringsliv, økte marginer og med relativt god egenkapital. Solide og viktige konsernbedrifter
- Stort potensiale for nye arbeidsplasser i løpet av 2-3 år, blant etablerte bedrifter i Meløy
- Solid utvikling i fiskerinæringa. Stor andel yngre fiskere. Meløy er blant Nordlands ledende kommuner innenfor fiskeri.
- Vekst i antall nyetablerte selskaper. Høy etableringsvilje/tro på fremtida
- Positiv utvikling i varehandelen
- Lav ledighet, relativt høy yrkesdeltakelse
- Høyt inntekts- og formuesnivå

Utfordringer

- Befolkningsutvikling. Negative fødselsbalanser og større netto utflytting. Relativt stor nedgang i antall kvinner mellom 16-44 år i kombinasjon med fallende fødselsrater.
- Sårbarhet p.g.a begrensede pendlermuligheter.
- Behov for flere kvinnelige arbeidsplasser, samt kompetanse baserte arbeidsplasser. Styrking av bransjer og næringer hvor innslag av kvinner forventes å være høyt i kombinasjon med tiltak for å bevare kvinner i Meløy/få kvinner til å flytte til Meløy
- Besøksnæringenes andel av sysselsetting er lav. Stort potensiale for nye arbeidsplasser gjennom økt omsetning av varer- og tjenester og dermed redusert handelslekkasje. Utvikling av handelssenterfunksjoner i Meløy.
- Vekst i antall arbeidsplasser fører ikke nødvendigvis til økt befolkning
- Antall personer mellom 0-16 år reduseres og antall over 80 år øker kraftig frem mot 2030. Behov for endringer i strukturer og tjenestetilbud.
- Rekruttering. Skape lyst blant unge mennesker og spesielt kvinner, til å flytte og bo i Meløy

FOTO: [MEDIETILBYRER KULINGEN AS](#)
LAYOUT: [Q-DESIGN AS](#)

